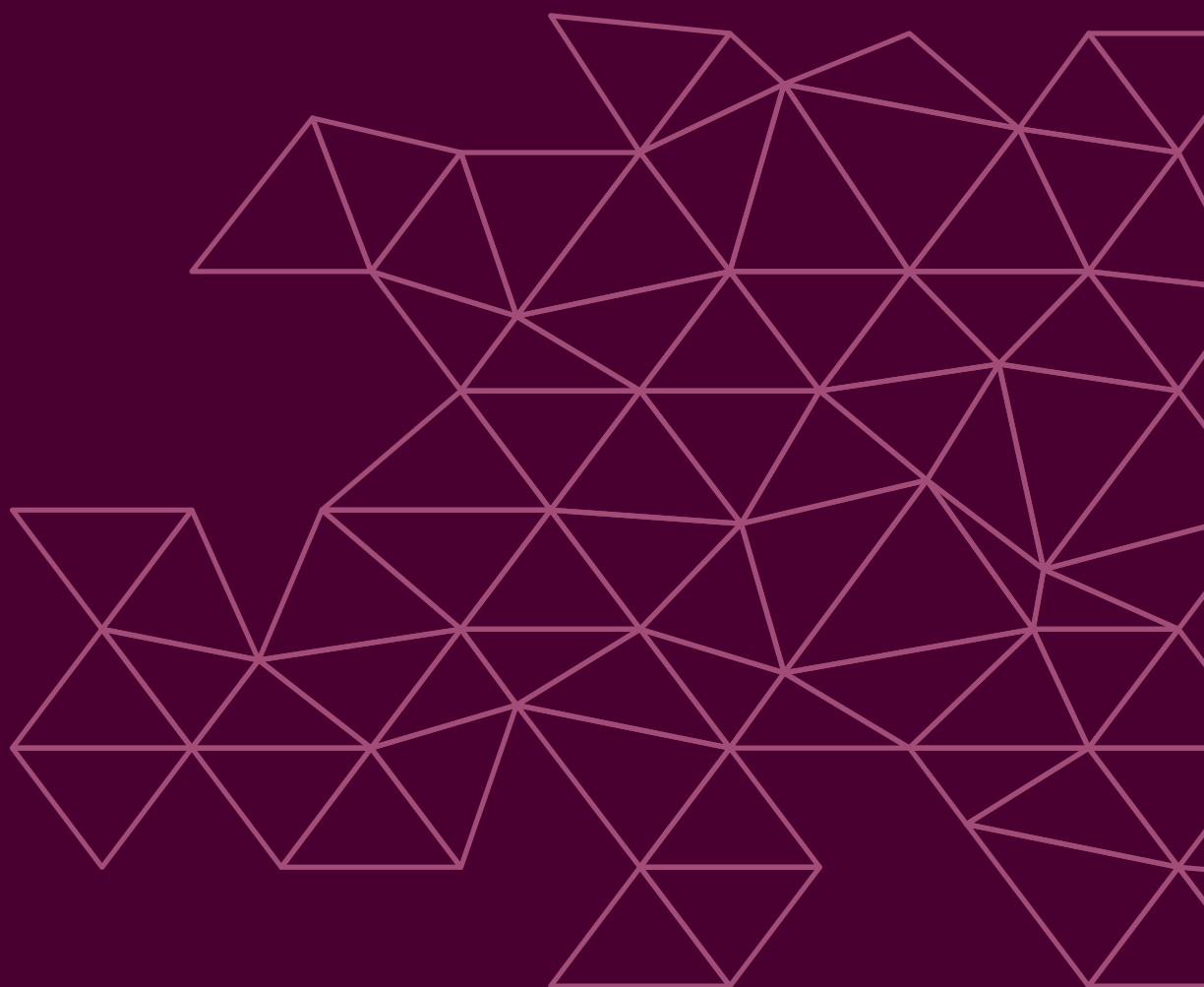


Planstrategi 2024-2027

Longyearbyen lokalstyre



Innhold

1 Innledning	1
2 Formålet med planstrategien	1
2.1 De ulike plantypene	3
3 Overordnede føringer	4
3.1 Nasjonale forventninger	4
3.2 Svalbardmelding	4
3.3 Bærekraftig utvikling og FNs bærekraftsmål	5
4 Kunnskapsgrunnlag og utviklingstrekk	7
4.1 Næring	7
4.2 Boliger	8
4.3 Befolkning	8
4.4 Beredskap og samfunnssikkerhet	11
4.5 Klima	11
4.6 Økonomi	11
5 Planbehov i Longyearbyen	12
5.1 Planstrategi for 2020 – 2023	12
5.2 Planbehov i perioden 2024 - 2027	13
5.3 Andre oppgaver	15
6 Oversikt over planstatus	16



1 Innledning

Regjeringens forventninger til regional og kommunal planlegging for perioden 2023–2027 er at samfunns- og arealplanleggingen skal legge til rette for trygge, bærekraftige og levende lokalsamfunn. De overordnede planene skal peke ut retning for samfunnsutviklingen, bidra til at FNs bærekraftsmål nås, og samordne oppgaver og hensyn som er viktige for å få til dette.

Planstrategien er en oversikt over hvilke planer som skal prioriteres i valgperioden 2023–2027. Prioriteringene i planstrategien synliggjør hvilke planoppgaver LL skal bruke politiske og administrative ressurser på. I henhold til § 10-1 i Plan- og bygningsloven har lokalstyret plikt til å utarbeide og vedta en planstrategi senest ett år etter at det nye Lokalstyret er konstituert.

Gjennom vedtak av planstrategien skal lokalstyret ta stilling til om areal- og lokalsamfunnsplan helt eller delvis skal revideres. Prioriteringene i planstrategien synliggjør hvilke planoppgaver LL skal bruke politiske og administrative ressurser på. Planstrategien skal bidra til større forutsigbarhet og sterkere sammenkopling av de ulike plandokumentene i LL.

Longyearbyen lokalstyre er ikke en kommune etter fastlandsstandard, men følger innenfor mange fagfelt og tjenesteområder oppgavene som ligger til en fastlandskommune. Derfor vil følgende tekst i planstrategien være tilpasset Longyearbyen lokalstyre sin styring med utgangspunkt i Plan- og bygningsloven.

2 Formålet med planstrategien

Formålet er å styrke den politiske styringen av hvilke planoppgaver som skal utarbeides, og å sikre at kommunen sitt planarbeid ikke blir mer omfattende enn nødvendig. Opplistingen av planer i kapittel 6 gir en tydelig oversikt over prioriterte oppgaver.

Strategien skal drøfte LL sine strategiske valg knyttet til samfunnsutvikling, her også langsiktig arealbruk, miljøutfordringer, sektorenes virksomhet og en vurdering av LL sine planbehov i valgperioden. For å kunne vurdere planbehovet må viktige utviklingstrender og utfordringer for LL som samfunn og organisasjon være kjent. Det er utarbeidet et kunnskapsgrunnlag som inneholder tall og fakta for et bredt spekter av samfunnstema og gir en oversikt over de mest sentrale utviklingstrekkene. Målet er at dette skal bidra til en felles forståelse av nå-situasjonen



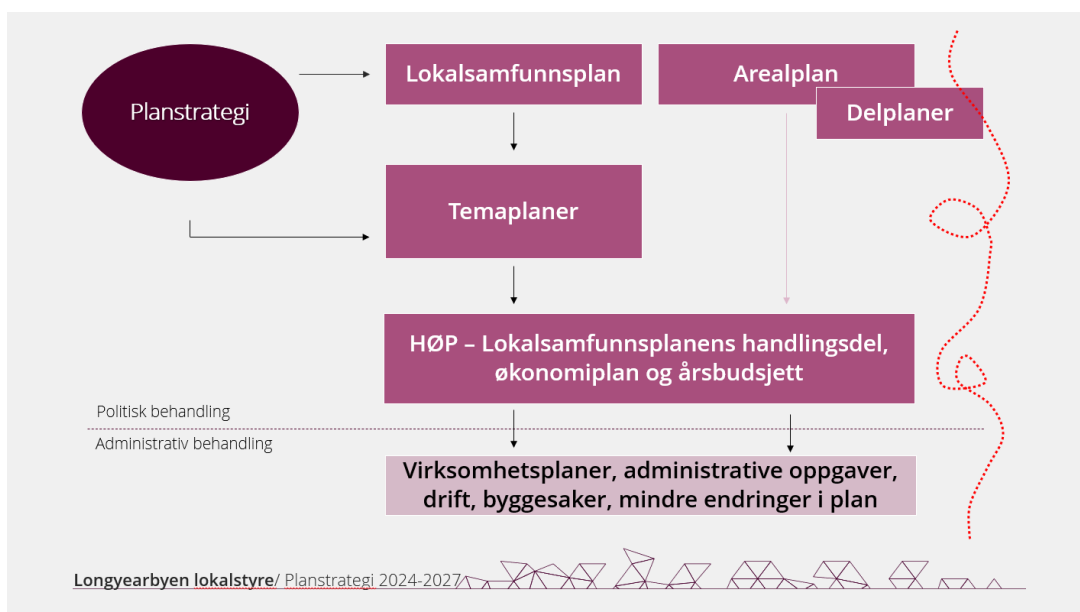
og framtidige behov i LL. Det er alltid utfordrende å presentere et samlet kunnskapsgrunnlag med oppdatert statistikk og data i Longyearbyen, dette fordi det er noe mangelfulle statistikker for Svalbard og at korona pandemien kan ha effekter som henger igjen.

Tall og statistikk må tolkes i lys av mer kvalitativ kunnskap om lokale forhold og faktorer som ikke kan måles ved hjelp av statistikk. Det har ikke vært rom for direkte medvirkning fra innbyggere i arbeidet med planstrategien, men den har vært tatt opp i ulike utvalg i LL. Gjennom planarbeid, prosjekt og tjenesteutvikling legges det til rette for medvirkning i ulik grad og form. Kunnskapen som LL opparbeider seg gjennom disse prosessene, er med i vurderingene som er gjort i planstrategien.

Planstrategien definerer planbehov basert på endrede rammevilkår, utfordringer og muligheter, i Longyearbyen som bysamfunn og som LL som organisasjon. Planstrategien er dermed et politisk verktøy for styring og prioritering av planarbeidet. I planperioden utarbeider administrasjonssjefen en årlig rapport til Lokalstyret om status for vedtatt planarbeid i planstrategien og eventuelle behov for endringer i planarbeidet.

Oppsummert skal planstrategien bidra til mer:

- behovsstyrt planlegging, og ikke mer omfattende planarbeid enn nødvendig
- politisk prioritering av planoppgaver
- forutsigbar og effektiv ressursbruk i det offentlige og for private



Figur 1 Oversikt over lokalstyret sitt plansystem og hvordan det henger sammen

2.1 De ulike plantypene

Overordnede planer

Det som på fastlandet utgjør en kommuneplan er den overordnede arealplanen sammen med en samfunnsdel. På Svalbard utgjør dette med vårt ettnivåplan - arealdelen og lokalsamfunnsplanen. Disse to vil til sammen gi langsiktige rammer for utvikling av lokalsamfunnet som helhet og forvaltningen av arealressursene i et 10-12 års perspektiv.

Lokalsamfunnsplanen er LL sin viktigste overordnede, strategiske og samordnet plan. Den har en viktig rolle som verktøy for en bærekraftig samfunnsutvikling, strategisk styring, politisk styring og medvirkning. Lokalsamfunnsplanen skal peke på ønsket utvikling, og hvilke muligheter og utfordringer vi står ovenfor. Lokalsamfunnsplanen skal gi føringer for arealplanen.

Arealplanen er juridisk bindende og styrer den langsiktige arealutviklingen så langt som det lar seg gjøre i et ettnivåplan. Den skal sikre at arealbruken i hele LL sitt planområde bidrar til å nå/bygge opp under mål og strategier i Lokalsamfunnsplanen.

Delplan

Delplan er en arealplan for et avgrenset område og er ofte knyttet til konkrete utbyggingsprosjekt. Både LL og private kan utarbeide delplaner. Delplanen består av et arealkart med tilhørende og utfyllende bestemmelser om bruk, vern og utforming av areal og fysiske omgivelser. Alle forslag til planer etter Svalbardmiljøloven skal ved offentlig ettersyn ha en planbeskrivelse som beskriver hvordan hensynet til miljø og lokalsamfunn blir ivaretatt, i tillegg til planen sitt forhold til rammer og retningslinjer som gjelder for området. Delplanen skal høres og blir en sømløs del av arealplanen når den er politisk vedtatt.

Temaplan

Temaplaner inneholder mer detaljert planlegging for et avgrenset fagområde eller en eller flere sektorer, eller følger opp og utdyper overordnet mål og satsinger i arealplanen og Lokalsamfunnsplanen. Temaplaner følger ikke prosesskravene i Svalbardmiljøloven.

Temaplaner skal inneholde mål og tiltak innenfor satsingsområdet. Skal høres og vedtas politisk.

Handlingsplan

Handlingsplan er definert som en plan som kun omhandler tiltak for oppfølging av en vedtatt strategi eller plan, eller deler av disse.



Strategi

Strategi skiller seg ut fra plan ved at den ikke har tiltak. Strategiene vil normalt være mer overordnet enn temaplaner fordi de ikke utvikler tiltak, og skal vise retning for ønsket utvikling.

Handlings- og økonomiplan

Handlingsdel er en plan for gjennomføring av Lokalsamfunnsplanen, og skal vise hva LL skal prioritere de neste 4 årene. Økonomiplanen er også 4-årig og skal gi en realistisk oversikt over sannsynlige inntekter, forventet utgifter og prioriterte oppgaver. En samlet handlings- og økonomiplan vil vise hvordan de ulike sektorene skal følge opp de overordnede planene arealplanen og Lokalsamfunnsplanen.

3 Overordnede føringer

3.1 Nasjonale forventninger

Regjeringen legger hvert fjerde år frem nasjonale forventninger til regional og kommunal planlegging. Forventningene skal fremme en bærekraftig utvikling, og følges opp i kommunale og regionale planstrategier og planer.

Det legges vekt på å styrke kommunen sin rolle som samfunnsutvikler og at kommunal planlegging er et sentralt verktøy for å utøve denne rollen. Kommuneplanen sin samfunnsdel (tilsvarer Lokalsamfunnsplanen) skal benyttes for å gi strategisk retning til samfunnsutviklingen og for å gjøre planleggingen mer forutsigbar. Planene må følges opp i økonomiplanleggingen.

[Nasjonale forventninger til regional og kommunal planlegging 2023–2027 \(regjeringen.no\)](https://www.regjeringen.no)

3.2 Svalbardmelding

Regjeringen har lagt frem en stortingsmelding om Svalbard i 2024 (Meld.St.26, 2023-2024). Meldingen legger grunnlag og føringer for aktivitet og forvaltning på øygruppen i tiden fremover.

Utviklingen de siste årene med klimaendringer, økt aktivitet og en ny sikkerhetssituasjon i Europa, har medført nye utfordringer for Svalbard. Nasjonal kontroll er viktig i hele landet, også på Svalbard, og Regjeringen har derfor nylig innført personkontroll og kontroll med vareførsel til og fra Svalbard. Lokalsamfunnet i Longyearbyen har også gjennomgått store endringer, og fremstår i dag med en større variasjon av virksomheter og et tilpasset tjenestetilbud. Meldingen



varsler ønske om statlig kontroll over kritisk infrastruktur, tiltak om styrket energiforsyning, utvidet allmenngjøringsrett og en tydeligere norsk forskningsledelse på Svalbard, og signaliserer ytterligere grep om ferdselen rundt Svalbard.

3.3 Bærekraftig utvikling og FNs bærekraftsmål

Regjeringen er tydelig på at FN sine bærekraftsmål skal være en del av grunnlaget for samfunns- og arealplanleggingen. Målene får frem hvordan sosiale, økonomiske og miljømessige dimensjoner ved bærekraft påvirker hverandre, og synliggjør behovet for en helhetlig tilnærming til utviklingsspørsmål. Alle deler av samfunnet må bidra for å nå målene, og det er behov for en helhetlig tilnærming på tvers av fag og sektorer.

Norge har sluttet seg til 2030-agendaen med 17 mål for å fremme en sosialt, miljømessig og økonomisk bærekraftig utvikling. Som samfunnsutviklere, tjenesteytere og planmyndigheter, er fylkeskommunene og kommunene avgjørende for at Norge skal lykkes med å realisere en bærekraftig samfunnsutvikling. De nasjonale klima- og miljømålene er også rammer for LLs planlegging.

Plan- og bygningsloven har bærekraftig utvikling som hovedformål, og setter krav til all areal- og samfunnsutvikling. Formuleringen i Svalbardmiljøloven er noe annerledes. Longyearbyen lokalstyre har inkludert bærekraftig utvikling og FNs bærekraftsmål i sin planlegging og virksomhet, noe som er tydelig i Lokalsamfunnsplanen. Selv om det ikke har vært pålagt å legge FNs bærekraftsmål til grunn for planarbeidet i LL, har det vært en politisk vilje for det i Lokalstyret da Svalbard teller med i Norges klimamålsatsing 2030.

Gjennom politiske prosesser har LL valgt å løfte frem 7 prioriterte bærekraftsmål som vil være satsingsområder for videreutviklingen av Longyearbysamfunnet mot 2033.

Satsingsområdene er:

- God utdanning – bærekraftsmål nr. 4
- Ren energi for alle – bærekraftsmål nr. 7
- Anstendig arbeid og økonomisk vekst - bærekraftsmål nr. 8
- Bærekraftige by og samfunn - bærekraftsmål nr. 11
- Ansvarlig forbruk og produksjon - bærekraftsmål nr. 12
- Handling mot klimaendringene - bærekraftsmål nr. 13
- Samarbeid for å nå målene - bærekraftsmål nr. 17



FNs BÆREKRAFTSMÅL



Figur 2 FN sine bærekraftsmål, der de 7 utvalgte for Longyearbyen lokalstyre er markert med sirkel.



4 Kunnskapsgrunnlag og utviklingstrekk

Longyearbyen har utviklet seg fra et samfunn basert på kulldrift til et mer moderne familiesamfunn. Vi har fått et mer differensiert næringsliv og økt turisme, klimaendringene skjer raskt og påvirker hverdagslivet i lokalsamfunnet, og boligbehov vs. befolkningsmengde er en stadig utfordring. Dette er noe vi må forholde oss til i videre planlegging for samfunnsutvikling.

4.1 Næring

Næringsutvikling er ikke et mål i svalbardpolitikken, men et av virkemidlene for å nå det overordnede målet om norske samfunn på øygruppen. Longyearbyen har utviklet seg fra et samfunn basert på kulldrift til et mer moderne familiesamfunn med et differensiert næringsliv som nå består av ca. 400 virksomheter mot ca. 300 i 2015. Svalbardmeldingen peker på økning i andelen sysselsatte som jobber deltid og sesongbasert. Økningen knytter seg til reiselivsrelaterte bransjer som overnattings- og serveringsvirksomhet, forretningsmessig tjenesteyting og kultur og underholdningsvirksomhet.

Svalbardmeldingen peker i retning av mulig omstilling av næringslivet i Longyearbyen. Klimaendringer utløser behov for større lokalt søkelys på bærekraftig utvikling, mens uroen i Europa skaper behov for avveining av offentlige tiltak for å tilrettelegge for privat sektor mot behovene for nasjonale kontroll. Regjeringen ønsker å bidra til å tydeliggjøre rammebetingelser og gi bedre forutsigbarhet for privat sektor og ellers tilrettelegge for bærekraftig næringsutvikling i tråd med egne mål for Svalbard. Næringsaktiviteten må skje innenfor miljømålene.

De lokalpolitiske ambisjonene for næring og verdiskapning er å styrke Longyearbyen lokalstyres rolle som samarbeids- og utviklingspartner for privat sektor gjennom å realisere oppdatert planverk med strategi- og mål i tiltaksarbeidet (næringsplan). Vi må i tillegg realisere flere av de anbefalte tiltakene som er politisk besluttet i lokalstyret 16. oktober 2024.



4.2 Boliger

Boligmangel har vært en stadig tilbakevendende problemstilling i Longyearbyen. Regjeringen sier at det er ikke et mål at Longyearbysamfunnet skal vokse, og det er derfor ikke fra regjeringen sin side ønskelig å legge til rette for en vekst i boligmassen utover nivået før skredene i 2015 og 2017. Det er heller ønskelig å fortsette arbeidet med å heve kvaliteten på boligene i Longyearbyen. Det er i dag få tilgjengelige arealer for boligbygging. Å gjøre arealer tilgjengelige for boligbygging i Longyearbyen kan være krevende, da disse bl.a. må ha tilstrekkelig sikring mot skred, og mulighet for fundamentering til fjell grunnet raske klimaendringer. En eventuell utskifting av boliger bør fortrinnsvis skje gjennom transformasjon og fortetting, og ikke ved å ta areal uten bygg i bruk. Det pågår et utredningsarbeid med å overføre eierskapet av Longyearbyen lokalstyre sine boliger til Statsbygg.

4.3 Befolkning

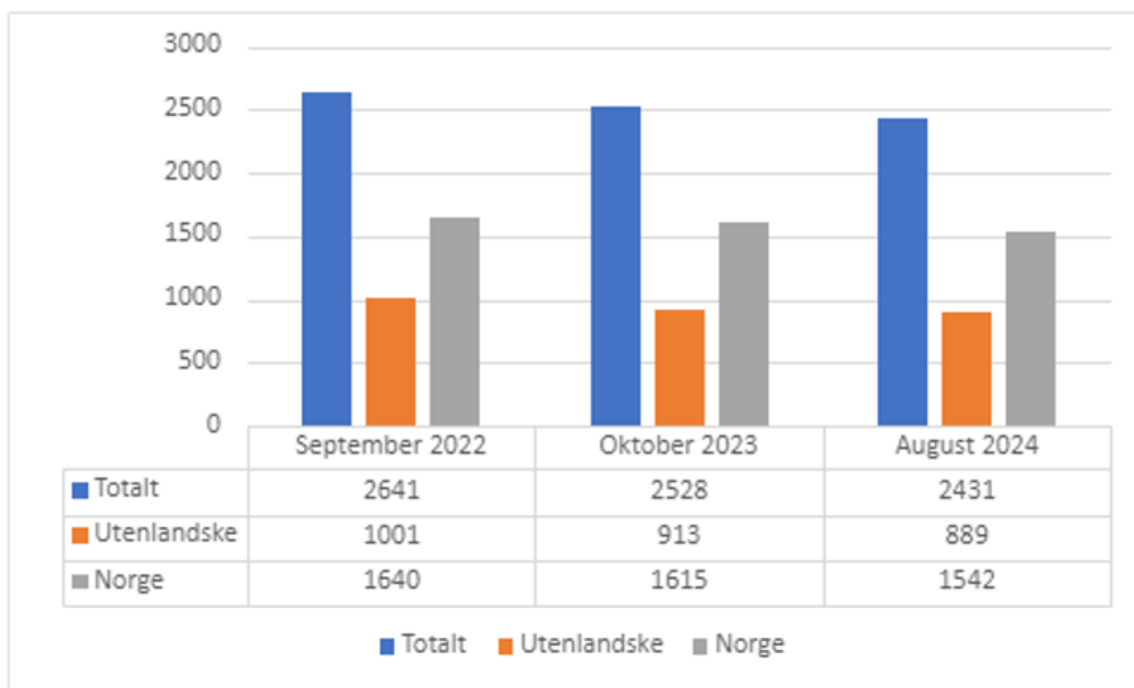
Svalbard og Longyearbyen opplever betydelig turnover av mennesker som flytter til og fra fastlandet og som bor her i kortere eller lengre perioder. Befolkningstallet varierer derfor en del gjennom året og det er ikke til enhver tid sammenfall mellom tall fra Statistisk sentralbyrå (SSB) og tall fra bostedsregisteret hos Skatteetaten. Men tallene gir en pekepinn på utviklingstrekkene.

Høy utskifting av innbyggere fører til et ustabil antall ressurspersoner i det sosiale lokalsamfunnet. Longyearbyen sine mange aktiviteter er i stor grad bygget på frivillig deltakelse og lederskap, og vil variere etter hvilken vilje og kompetanse den enkelte sitter på.

Antall personer i husholdningen	Prosent
1	49,4
2	27,3
3	10,7
4	8,4
5	2,9
flere	1,3
Sum	100

Figur 3 Tabellen fra mai 2023 viser at ca. halvparten av husholdningene består av én person. Kilde: Skatteetaten.





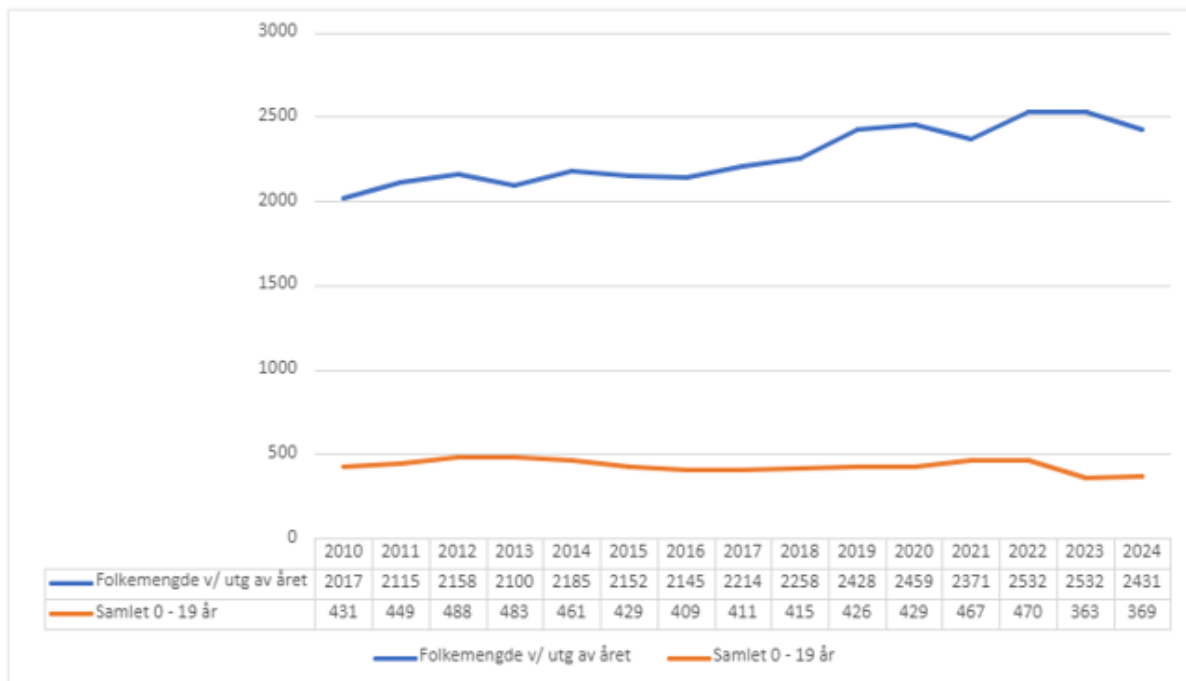
Figur 4 Fra 2021 -2024 er tallene fra befolkningsregisteret og bare Longyearbyen.

Norge	1542
Filippinene	123
Thailand	110
Tyskland	84
Russland	66
Sverige	61
Storbritannia	41
Frankrike	35
Polen	34
Nederland	28
Danmark	27
Ukraina	26
USA	23
Spania	23
Finland	22
Italia	21

Figur 5 I august 2024 er det 36% ikke norske innbyggere fordelt på 54 nasjoner.

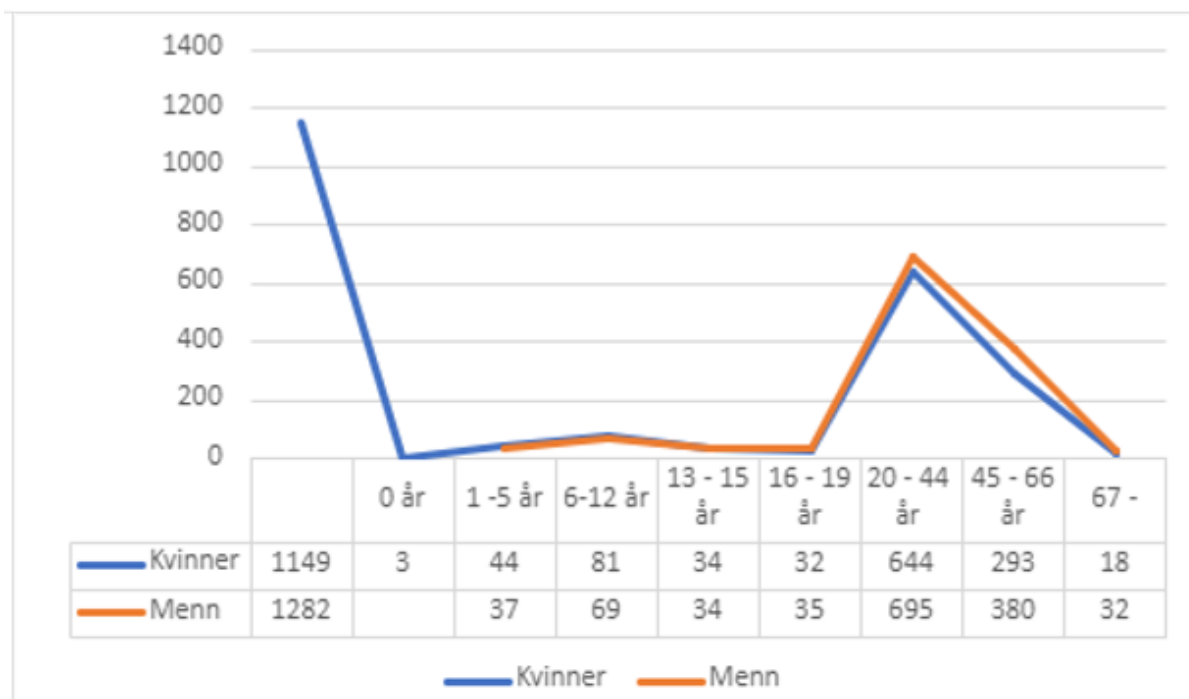


Befolkningsutvikling 2010-2024 (august)



Figur 6 Fra 2010 til 2020 er tallene fra SSB, dvs. at Ny-Ålesund er med. Fra 2021 -2024 er tallene fra befolkningsregisteret og bare Longyearbyen.

Alderssammensetning august 2024



Figur 7 Alderssammensetning i Longyearbyen i august 2024. Kilde: Befolkningsregisteret.



4.4 Beredskap og samfunnssikkerhet

Longyearbyen lokalstyre er gjennom forskrift om sivilbeskyttelseslovens anvendelse på Svalbard, pålagt en generell beredskapsplikt. I det ligger det at vi skal utvikle Longyearbyens arealplanområde til et trygt og robust lokalsamfunn, ivareta befolkningens sikkerhet og trygghet, jobbe helhetlig og systematisk med samfunnssikkerhetsarbeid, samordne og være pådriver for god beredskap og redusere risiko for tap av liv eller skade på helse, miljø og verdier. Særlig viktige tema for Longyearbyen lokalstyre er naturfarer med vann og skred, infrastruktur med vann og kraft, og forsyningsikkerhet med vann og mat.

4.5 Klima

Klimaendringer går raskere på Svalbard enn noe annet sted i verden, temperaturene her stiger fem til sju ganger raskere enn det globale gjennomsnittet. Global oppvarming vil føre til mer nedbør, flere skred, flommer og tinende permafrost på Svalbard, som igjen fører til endring av hvordan å planlegge, bygge og ivareta innbyggernes sikkerhet. Longyearbyen har nå sin første Klima, miljø og energiplan på høring, noe som gir et godt kunnskapsgrunnlag for mange planer og tiltak i lokalsamfunnet.

4.6 Økonomi

Longyearbyen lokalstyre er ikke en kommune, men har likevel mange likhetspunkter med en kommune på fastlandet. Innenfor økonomi og økonomiforvaltning gjelder kommunelovens bestemmelser også her. LL er ikke en del av inntektssystemet for kommunene, men får midler tildelt gjennom Svalbardbudsjettet i forbindelse med statsbudsjettet hvert år. Dette tilskuddet har kun blitt indeksjustert hvert år, til tross for at både antall innbyggere i Longyearbyen har økt kraftig, og at forventningene til de tjenestene som LL skal tilby har økt. Lånegjelden til LL har økt fra i overkant av 300 millioner kroner i 2020, til ca. 700 millioner kroner i 2024. Samtidig har styringsrenten i perioden økt fra 0 til dagens rente på 4,5 prosent. Dette har medført en stor økning i LL sine rentekostnader. I tillegg har antallet årsverk i LL økt de siste årene, for å håndtere de økte krav og forventninger som stilles til Longyearbyen lokalstyre som organisasjon. Kombinasjonen av at tilskuddet fra staten kun har blitt indeksjustert, økte finanskostnader, og økte kostnader i vår drift, har ført til at økonomien til Longyearbyen lokalstyre har blitt satt mer under press. For regnskapsåret 2023 hadde LL et negativt netto driftsresultat for første gang, og man styrer også mot et svakt resultat i 2024. Man har gjennom 2024 jobbet med ulike tiltak for å redusere våre driftskostnader, og dette har blitt videreført inn i budsjettarbeidet for 2025. Den nye økonomiske hverdagen vil fordre en strammere økonomistyring, og hardere prioriteringer både i administrasjonen og i politikken for å møte disse utfordringene i årene som kommer.



5 Planbehov i Longyearbyen

unik, trygt, nært og skapende

er kjerneverdiene våre og en videreutvikling av dagens visjon og verdier, videreføres i lokalsamfunnsarbeidet. Lokalsamfunnsplanen ble vedtatt i mai 2022 og legges til grunn ved utarbeidelse av planstrategien for 2024 – 2027.

5.1 Planstrategi for 2020 – 2023

Overordna planar- 1-års og 4-års hjul	FNs bærekraftsmål						Periode	(sist) vedtatt	ny plan/ rullering	2020	2021	2022	2023
	1	2	3	4	5	6							
FNs bærekraftsmål							2020-2030		ny	⊗	⊗	⊗	⊗
Lokalsamfunnsplan m/planstrategi							2013-2026	2013	rullering	⊗	⊗	⊗	⊗
Arealplan Longyearbyen planområde							2016-2026	2017	rullering	⊗	⊗	⊗	⊗
Handlingsprogram og økonomiplan							2020-2023	2019	årlig	⊗	⊗	⊗	⊗
Årsbudsjett								2019	årlig	⊗	⊗	⊗	⊗
Overordna planer													
Beredskapsplan og overordna ROS-analyse								2017	rullering	⊗	⊗	⊗	⊗
Overordna plan for skredsikring av Longyearbyen							2020-2024	2017	rullering	⊗	⊗	⊗	⊗
Ruspolitisk handlingsplan								2016	rullering	⊗	⊗	⊗	⊗
Sektorplan oppvekst og kultur									ny	⊗	⊗	⊗	⊗
Ny økonomisk hverdag									ny	⊗	⊗	⊗	⊗
Klima-, miljø og energiplan									ny			⊗	⊗
Hovedplaner og temaplaner													
Strategisk næringsplan								(2017)	(rullering)	⊗	⊗	⊗	⊗
Temaplan for idrett og fysisk aktivitet							2014-2024	2014	rullering	⊗	⊗	⊗	⊗
Avfallsplan							2017-2020	2017	rullering	⊗	⊗	⊗	⊗
Strategisk havneplan							2014-2025	2014	rullering	⊗	⊗	⊗	⊗
Hovedplan for vann og avløp							2018-2018	2019	rullering	⊗	⊗	⊗	⊗
Hovedplan vei og trafikksikkerhet							2015-2022	2015	rullering	⊗	⊗	⊗	⊗
Hovedplan fjernvarme									ny	⊗	⊗	⊗	⊗
Administrasjonen utarbeider nødvendige hovedplaner/tjenesteplaner i tråd med overordna planer								Vedtatt					
								Oppstart/ I gang					
								Ferdig/ Vedtatt					

Figur 8 Planstrategi 2020 - 2023 for Longyearbyen lokalstyre.

Lokalstyret vedtok planstrategien for 2020 - 2023 i møte den 15.12.2020. Lokalsamfunnsplanen ble revidert og vedtatt i mai 2022, og det var oppstart av arbeidet med revidering av arealplan for Longyearbyen planområde, Klima- miljø og energiplan, og helhetlig ROS. I denne perioden ble flere delplaner vedtatt for å følge opp målene i lokalsamfunnsplanen. Det var også et mål om å få en avslutning på de private delplanene D51 Sjøområdet sør, D55 felt FN4 Transporten og plan for masseuttak og massedeponi i Longyearrelva sør.



5.2 Planbehov i perioden 2024 - 2027

Inneværende planperiode tar mål av seg å følge opp de planene som skulle vært startet og/eller revidert i forrige periode. Tabellene i kapittel 5.1 og 6 synliggjør hvilke planer dette gjelder.

- Arealplan for Longyearbyen planområde – tabellen i figur 8 viser at denne skulle vært vedtatt i 2022. Ettersom Lokalsamfunnsplanen ble forskjøvet med ett år, er det ikke realistisk at arealplan blir vedtatt samme år. Denne blir det arbeidet videre med.
- Overordnet plan for skredsikring i Longyearbyen ble vedtatt av lokalstyret den 01.12.2020, og fremkom etter et oppdrag fra Sysselmesteren. Det har etter den tid blant annet blitt utarbeidet en faresoneutredning for skred i bratt terreng av Skred AS på oppdrag fra NVE. Det er behov for å rullere planen slik at også faresoneutredningen er implementert. Sysselmesteren ba i 2023 om en gjennomgang av restrisiko for skred etter 31.5.2024. Det var dato for at Vannledningsdalen skulle være ferdig sikret, men er forsinket. Sanering av Lia og beboelse i Nybyen i skredperioden gjenstår. Arbeidet med planen må oppdateres.
- Temaplan for klima, miljø og energiplan er en ny plan som hadde oppstart i 2022. Det er gjort en betydelig kunnskapsinnhenting til denne. På fastlandet har Miljødirektoratet som ansvar å innhente statistikk på klimautslipp for alle kommuner. Det ansvaret har de ikke for Svalbard. LL har klart å fremme kunnskap gjennom midler fra ulike instanser Til tross for mye forskning, undersøkelser, fagrapporter og klimaframskrivninger med mer - har ikke LL hatt et helhetlig bilde på dette før nå. Planen blir lagt ut på høring i 2024.
- Utarbeidelse av Strategisk næringsplan for Longyearbyen lokalstyre er godt i gang. Strategisk næringsplan ble startet i forrige planperiode. Planprogrammet ble fastsatt, men planen ble satt på vent til Svalbardmeldinga blir vedtatt. Merk at dette er den første som er utarbeidet av administrasjonen i LL, og at Strategisk næringsplan som står i tabellen i figur 8 er utarbeidet av næringslivet.
- Temaplan for idrett og fysisk aktivitet ble sist vedtatt i 2014. Store endringer har skjedd siden da, blant annet ny alpinbakke. Planarbeidet er startet opp og høringsfrist for merknader til planprogrammet var august 2024. Planen skal til politisk behandling for vedtak tidlig 2025.



- Avfallsplanen var sett opp til vedtak i 2022, men blir med inn i denne planperioden med vedtak i 2025. Avfallsplanen ble sist revidert i 2017, og siden den gang er det skjedd store endringer, blant annet en ny gjenvinningsstasjon. En revidering av planen startet opp i 2023, men er ikke ferdigstilt. Det er ønskelig at planen revideres for å være oppdatert til dagens situasjon.
- Havneplanen var sett opp til vedtak i 2023, men ble utsatt i påvente av ny svalbardmelding og blir med inn i denne planperioden med vedtak i 2025.
- Ruspolitisk handlingsplan ble lagt ut på høring i mai 2024. Lokalstyret skal behandle ruspolitisk handlingsplan ved hver ny lokalstyreperiode, og er planlagt vedtatt i 2025.
- Hovedplan for vann og avløp sist vedtatt i 2019. Denne planen må oppdateres for å være en førende plan for arbeidet med vann og avløp og vil bli revidert innenfor neste planperiode.
- Hovedplan for vei og trafiksikkerhet skal revideres. Trafiksikkerhetsplanen for Longyearbyen ble vedtatt sist i 2021, og gir en oversikt over hvilke fysiske og forebyggende tiltak som skal gjennomføres for tryggere trafikk.
- Sektorplan oppvekst og kultur har endret navn til Strategisk plan for oppvekst og kultur. Denne var ny i forrige planperiode, og er vedtatt i 2024. Det er derfor ikke behov for ny revidering i denne planperioden.

Nye planer

- Longyearbyen lokalstyre har fått midler til å revidere temaplan for kulturminner fra Riksantikvaren. LPO arkitekter er engasjert for å lage en kulturhistorisk stedsanalyse (DIVE-analyse) som skal brukes i arbeidet. Temaplan for kulturminner er ikke en plan som LL er eier av, men stedsanalysen i temaplanen vil inngå i arealplanen og er derfor ikke listet opp i tabellen i kapittel 6.



5.3 Andre oppgaver

Eierskapsmeldingen – i kommuneloven står det at kommuner skal utarbeide og vedta en eierskapsmelding minst en gang i valgperioden. Longyearbyen vedtok gjeldene eierskapsmelding i 2021. I svalbardloven § 41 står det at dette også gjelder for Longyearbyen. Eierskapsmeldingen skal revideres i 2024.

Delplan for gamle miljøstasjonen - kjent som Fønix, er startet planinitiativ på for å kunne bruke Fønix også til lager. Denne delplanen blir omtalt her da eierskapet til planen er LL. Det er ikke en privat delplan.

Andre planer som for eksempel, enhetsplaner, årsplaner, utviklingsplaner er alle planer som administrasjonen i den enkelte sektor, enhet eller saksbehandler arbeider med kontinuerlig for å tilby gode tjenester i tråd med mål og visjon i Lokalsamfunnsplanen.



6 Oversikt over planstatus

Overordnede planer	Ansvarlig enhet	Sist vedtatt	Revisjon	Ansvarlig utvalg	Vedtak
Lokalsamfunnsplan	Plan og utvikling	2022	X	TMNU	2025
Arealplan	Plan og utvikling	2017	X	TMNU	2026
Temaplaner med strategi- og handlingsdel	Ansvarlig enhet	Sist vedtatt	Revisjon	Ansvarlig utvalg	Vedtak
Hovedplan for vann og avløp 2019-2028	Tekniske tjenester	2018	X	TMNU	2026
Hovedplan vei og trafiksikkerhet	Tekniske tjenester	2015	X	TMNU	2025
Temaplan for klima, miljø og energiplan 2024-2030	Plan og utvikling		Ny plan	TMNU	2025
Ruspolitisk handlingsplan 2020-2024	Barn og unge	2021	X	LOKU	2025
Temaplan for idrett og fysisk aktivitet 2014-2024	Kultur og idrett	2014	X	LOKU	2025
Havneplan	Longyearbyen havn	2014	X	AU	2025
Avfallsplan 2017-2020	Tekniske tjenester	2017	X	TMNU	2025
Strategiplaner	Ansvarlig enhet	Sist vedtatt	Revisjon	Ansvarlig utvalg	Vedtak
Strategisk næringsplan	Administrasjons-sjef		Ny plan	TMNU	2026
Strategisk plan for oppvekst og kultur 2024-2033	Barn og unge	2024		LS	
Kommunikasjonsstrategi 2024	Administrasjons-sjef	2024		AU	
Krise -og beredskapsplaner	Ansvarlig enhet	Sist vedtatt	Revisjon	Ansvarlig utvalg	Vedtak
Helhetlig ROS- analyse for Longyearbyen	Stab	2023	X	LS	2027



Overordnet beredskapsplan	Stab	2023	X	LS	2027
Plan for krisekommunikasjon i Longyearbyen lokalstyre	Stab	2023	X	LS	2027
Overordnet plan for skredsikring for Longyearbyen	Plan og utvikling	2020	X	TMNU	2026
Økonomiplan	Ansvarlig enhet	Sist vedtatt	Revisjon	Ansvarlig utvalg	Vedtak
Økonomiplan	Økonomi	2023	Årlig	AU	2024
Andre planer	Ansvarlig enhet	Sist vedtatt	Revisjon	Ansvarlig utvalg	Vedtak
Delplan for gamle miljøstasjon	Eiendom		Ny plan	TMNU	2025
Eierskapsmeldingen	Administrasjons-sjef	2023	Årlig		2024

