

Hild Marte Bjørnsen
Steinar Johansen

Samfunns- og næringsanalyse for Svalbard 2014



NIBR

Norsk institutt for by- og regionforskning

Samfunns- og næringsanalyse for Svalbard 2014

Andre publikasjoner fra NIBR:

NIBR-rapport 2008:08

Lokalt demokrati i Longyearbyen

NIBR-rapport 2008:22

Kulldriftens betydning for utviklingen i Longyearbyen

NIBR-rapport 2012:24

Samfunns- og næringsanalyse for Svalbard 2012

NIBR-rapport 2013:26

Samfunns- og næringsanalyse for Svalbard 2013

Rapportene koster
fra kr 250,- til kr 350,-og kan bestilles fra
NIBR:
Gaustadalléen 21
0349 Oslo
Tlf. 22 95 88 00
Faks 22 60 77 74

E-post til
nibr@nibr.no

Publikasjonene
kan også skrives ut fra
www.nibr.no

Porto kommer i tillegg til de oppgitte
prisene

Hild Marte Bjørnsen
Steinar Johansen

Samfunns- og næringsanalyse for Svalbard 2014

NIBR-rapport 2014:26

Tittel: Samfunns- og næringsanalyse for Svalbard 2014

Forfatter: Hild Marte Bjørnsen og Steinar Johansen

NIBR-rapport: 2014:26

ISSN: 1502-9794

ISBN: 978-82-8309-048-2

Prosjektnummer: O-3365

Prosjektnavn: Svalbard 2014

Oppdragsgiver: Longyearbyen lokalstyre

Prosjektleder: Hild Marte Bjørnsen

Referat: Rapporten dokumenterer samfunns- og næringsutviklingen på Svalbard fra 2012 til 2013, satt i en historisk kontekst. Hovedfokuset i analysen er utviklingen i Longyearbyen og Svea. Med utgangspunkt i analysens resultater samt lokale aktørers framtidsvurderinger, lages framskrivinger for sysselsetting og innbyggertall neste fem år. Framtidsutsiktene i årets framskrivinger er sterkt påvirket av bemanningsreduksjonen i kullselskapet Store Norske. Samfunns- og næringsanalysen er en årlig produksjon tilbake til 1992.

Sammendrag: Norsk og engelsk

Dato: Desember 2014

Antall sider: 103

Pris: kr 250,-

Utgiver: Norsk institutt for by- og regionforskning
Gautstadalléen 21,
0349 OSLO
Telefon: (+47) 22 95 88 00
Telefaks: (+47) 22 60 77 74
E-post: nibr@nibr.no

Vår hjemmeside: <http://www.nibr.no>

Trykk: X-ide
Org. nr. NO 970205284 MVA
© NIBR 2014

Forord

Samfunns- og næringsanalysen for Svalbard er skrevet på oppdrag for Longyearbyen lokalstyre (LL). Oppdraget er finansiert som et spleiselag, der Store Norske Spitsbergen Grubekompani as (SNSG), Sparebank1 Nord-Norge avdeling Svalbard, Nærings- og handelsdepartementet, Justis- og politidepartementet og LL har bidratt.

Det har vært gjennomført Samfunns- og næringsanalyser på Svalbard siden begynnelsen av 1990-tallet. Acta Consult AS ved Sverre Høifødt hadde ansvaret for analysene til og med 2006. Fra 2007 av har analysene vært gjennomført ved Norsk institutt for by- og regionforskning (NIBR).

Årets Samfunns- og næringsanalyse er noe amputert sammenliknet med tidligere års analyser. Den viktigste forskjellen består i at datagrunnlaget denne gangen i hovedsak er eksisterende datakilder, og dermed at det ikke er gjennomført noen egen (kvalitativ) datainnsamling og intervjuerunde hos næringslivet i Longyearbyen. En slik runde har NIBR, i samarbeid med LL, gjennomført alle tidligere år analysen har vært gjennomført. I år er det dermed i hovedsak offisielt tilgjengelig statistikk, særlig fra Statistisk sentralbyrå (SSB) og Svalbard skattekontor, som ligger til grunn for analysen.

Årets Samfunns- og næringsanalyse har likevel vært gjennomført etter omtrent samme mal som tidligere. Dette gjelder særlig på metodesida. Derfor er også analysen i stor grad sammenliknbar med analysene for tidligere år.

Det har, i likhet med tidligere, vært et godt samarbeid med LL ved rådgiver Turid Telebond, som blant annet har bidratt med mye lokalkunnskap i tillegg til at hun har samlet inn en del data. I tillegg har det vært et godt samarbeid med SSB, og da spesielt Jan Henrik Wang, som har bidratt med gode diskusjoner og rask bistand når vi

har hatt behov for det. SSB overtok ansvaret for å samle inn næringsdata, som tidligere ble samlet inn av LL selv, fra og med 2008. Det er derfor et mindre brudd i dataserien for 2008, dvs. fra og med Samfunns- og næringsanalysen for 2009¹. Dette er det tatt hensyn til i rapporten.

Til slutt vil vi nevne at årets analyse naturlig nok er preget av at kulldriftens framtid på øygruppa nå synes mer usikker på kort og lang sikt enn den har gjort på lenge. Allerede i 2013, som er det siste året vi har tall for, gikk sysselsettingen i kulldriften ned. Videre aktivitetsreduksjon forventes gjennom 2014 og i årene framover. Dette vil ha ringvirkninger til annen virksomhet på Svalbard, noe Samfunns- og næringsanalysen drøfter nærmere.

NIBR ønsker å takke alle som har bidratt med informasjon og innspill til analysen. Ingen av dem kan lastes for eventuelle feil og mangler i rapporten, som står for NIBRs regning.

Oslo, desember 2014

Guri-Mette Vestby

Fung. forskningssjef

¹ Næringsdata for de årlige analysene er samlet inn året før (for 2014 betyr det at vi har næringsdata for 2013). I den grad andre data, som for eksempel befolkningsdata, er ferskere, framgår det av tabellene i rapporten.

Innhold

Forord	1
Tabelloversikt.....	5
Figuroversikt	6
Sammendrag.....	8
Summary	17
1 Innledning.....	22
1.1 Formålene med Samfunns- og næringsanalysen(e)	23
1.2 Datagrunnlag.....	24
1.2.1 Næringsdata	25
1.2.2 Befolkning.....	25
1.2.3 Øvrige data.....	26
1.3 Sammenhenger i Svalbards økonomi.....	26
1.3.1 Økonomisk base.....	27
1.3.2 Arbeidsmarked og befolkning.....	29
2 Longyearbyen og Svea	30
2.1 Kort historisk gjennomgang.....	30
2.2 Aktivitetsutviklingen i Longyearbyen og Svea	31
2.3 Aktivitetsutviklingen på lang sikt.....	33
2.3.1 Utviklingen fra 2012 til 2013	36
2.4 Basisnæringer og avleitet virksomhet	38
2.4.1 Utviklingen i basisnæringer og avleitet virksomhet....	38
3 Basisnæringene som grunnlag for lokal etterspørsel	41
3.1 Nærmere om offentlig forvaltning og service.....	41
3.2 Nærmere om romrelatert virksomhet, forskning og høyere utdanning.....	43
3.3 Nærmere om studentene.....	44
3.4 Kulldriften.....	45
3.5 Nærmere om reiselivet	46
3.6 Ny-Ålesund og Longyearbyen.....	51
3.7 Aktivitetsutviklingen i Ny-Ålesund	52
3.7.1 Ringvirkninger av aktiviteten i Ny-Ålesund	55

3.8	Oppsummering – utvikling i nøkkeltall	56
4	Aktivitetsutviklingen framover. Longyearbyen og Svea	58
4.1	Basisnæringenes utvikling framover	58
4.2	Totalaktivitet	61
4.3	Ytterligere aktivitetsreduksjon i Svea	63
5	Befolkningsutviklingen i Longyearbyen	66
5.1	Befolkningsutviklingen 2000-2013	66
5.2	Befolkningens sammensetning.....	68
5.2.1	Nasjonalitet	69
5.3	Befolkningens stabilitet	70
5.4	Befolkningsutviklingen framover.....	71
5.4.1	Framskriving av befolkningen.....	71
6	Familiesamfunnet i Longyearbyen	74
6.1	Fars og mors tilknytning til arbeidslivet.....	76
6.2	Stabilitet i lokalsamfunnet.....	79
6.3	Basisnæringenes bidrag til stabilitet	81
6.4	Boligsituasjon i Longyearbyen.....	84
7	Oppsummering og konklusjoner	87
	Litteratur	92
Vedlegg 1	Fordeling av virksomheter etter basiskategori.....	94
Vedlegg 2	Fordeling av virksomhet etter SSBs næringsgruppering.....	96

Tabelloversikt

Tabell 2.1	<i>Årsverk i Longyearbyen og Svea etter næringsgrupper for år 2004-2013. Basert på SN2002.</i>	34
Tabell 3.1	<i>Noen nøkkeltall for offentlig sektor i Longyearbyen 2013.</i>	42
Tabell 3.2	<i>Noen nøkkeltall for basisnæringene i Longyearbyen og Svea. 2012 og 2013.</i>	57
Tabell 4.1	<i>Forventet aktivitetsutvikling i SNSK. Antall årsverk totalt og tilknyttet driften i Svea 2013-2018.</i>	60
Tabell 4.2	<i>Planlagte underleveranser til SNSK tilknyttet aktiviteten i Svea. Årsverk 2013-2018.</i>	60
Tabell 4.3	<i>Antall årsverk i basisnæringene og avledet virksomhet i hovedalternativet 2013-2018. Longyearbyen og Svea.</i>	62
Tabell 4.4	<i>Syssettingsutviklingen i Store Norske dersom aktiviteten i Svea reduseres ned til null i 2018.</i>	64
Tabell 5.1	<i>Befolkningen i Longyearbyen etter nasjonalitet. 31. desember. 2006-2013.</i>	69
Tabell 5.2	<i>Turnover i de norske bosettingene på Svalbard og i bedriftene i Longyearbyen og Svea. 2007 til 2013.</i>	70
Tabell 5.3	<i>Framskrivning av befolkningen i de norske bosettingene på Svalbard (inkl. Ny-Ålesund). Antall innbyggere fordelt på aldersgrupper. Observert 2013. Framskrevet 2014-2018.</i>	73
Tabell 6.1	<i>Antall barn og unge i Longyearbyen fordelt på aldersgrupper 2003-2012.</i>	76
Tabell 6.2	<i>Antall sysselsatte gjennom året, fordelt på kjønn og type stilling. Longyearbyen og Svea 2010-2013.</i>	80
Tabell 6.3	<i>Turnover i faste stillinger, Longyearbyen og Svea. 2006 til 2013.</i>	81
Tabell 6.4	<i>Stabilitetsindikatorer etter basisnæring. Longyearbyen og Svea. 2007-2012.</i>	83

Figuroversikt

Figur 2.1	<i>Årsverk utført i Longyearbyen og Svea 1994-2013 aggregert til virksomhetskategorier.....</i>	32
Figur 2.2	<i>Antall årsverk i aggregerte næringer 2012 og 2013. Longyearbyen og Svea. Basert på SN2002.</i>	36
Figur 2.3	<i>Antall årsverk i Longyearbyen for aggregerte næringer i 2012 og 2013. Svea er skilt ut som egen gruppe. Basert på SN2007.37</i>	
Figur 2.4	<i>Årsverk fordelt etter basisaktivitet og avledet virksomhet. Longyearbyen og Svea. 1994-2013.</i>	39
Figur 2.5	<i>Antall årsverk fordelt på bygge- og anleggsvirksomhet og annen avledet virksomhet. Longyearbyen og Svea. 1994-2013.</i>	40
Figur 3.1	<i>Bemanningen i Store Norske fra 1916 til 2013.</i>	45
Figur 3.2	<i>Antall gjestedøgn per år ved hoteller og pensjonater¹ i Longyearbyen 1994 til 2013.</i>	47
Figur 3.3	<i>Antall gjestedøgn per år ved hoteller og pensjonater i Longyearbyen, fordelt etter reiselivssegment 2000-2013.</i>	48
Figur 3.4	<i>Månedlige gjestedøgn ved hoteller og pensjonater i Longyearbyen. 2007, 2010 og 2013.</i>	49
Figur 3.5	<i>Kapasitetsutnyttning i prosent og pris per rom ved hoteller og pensjonater i Longyearbyen gjennom året. 2012 og 2013.</i>	50
Figur 3.6	<i>Årlige gjestedøgn ved hoteller og pensjonater i Longyearbyen etter tilreisendes nasjonalitet. 2000-2013.</i>	51
Figur 3.7	<i>Antall overnattingsdøgn i Ny-Ålesund direkte knyttet til forskning. 2005-2013.</i>	53
Figur 3.8	<i>Antall fly- og helikopteranløp. Antall flypassasjerer. Ny-Ålesund 2005-2013.</i>	55
Figur 5.1	<i>Antall innbyggere¹ i de norske bosettingene på Svalbard og antall årsverk i Longyearbyen og Svea. 31. desember 2000-2013.</i>	67
Figur 5.2	<i>Befolkningen fordelt på femårige aldersgrupper. Fastlandet og i de norske bosettingene på Svalbard. Per 31. desember 2013.</i>	68
Figur 6.1	<i>Andel privatbusholdninger etter husholdningsstørrelse per 1. juli 2014. Prosent.</i>	75

Figur 6.2	<i>Bosatte i Longyearbyen 0-18 år, etter foreldrenes beskjeftigelse. Prosentvis fordeling. 1. september 2014.</i>	77
Figur 6.3	<i>Bosatte i Longyearbyen 0-18 år, etter mors beskjeftigelse. Prosentvis fordeling. 31. desember 2003-2013¹⁾</i>	78
Figur 6.4	<i>Bosatte i Longyearbyen 0-19 år, etter fars beskjeftigelse. Prosentvis fordeling. 31. desember 2003-2013¹⁾</i>	79
Figur 6.5	<i>Antall ferdigstilte boenheter i Longyearbyen. 1997-2014.....</i>	85

Sammendrag

Hild Marte Bjørnsen og Steinar Johansen

Samfunns- og næringsanalyse for Svalbard 2013

NIBR-rapport: 2014:26

NIBR har, på oppdrag for Longyearbyen lokalstyre (LL), gjennomført Samfunns- og næringsanalysen for Svalbard siden 2007. Analysen gir en tilstandsvurdering av samfunns- og næringsutviklingen på Svalbard, med hovedfokus på Longyearbyen og Svea. Dette er en årlig publikasjon siden 1991, og ble tidligere (1991-2006) gjennomført av Acta Consult AS.

Samfunns- og næringsanalysene danner en viktig del av det kunnskapsgrunnlaget som er nødvendig for å forstå og overvåke de sterke omveltningene samfunnene på Svalbard, og da spesielt i Longyearbyen, har gjennomgått siden begynnelsen av 1990-tallet. Ved å bidra til en nærmest kontinuerlig overvåkning av samfunnsutviklingen, har analysen gitt viktige innspill til den planlagte og samfunnsstyrte omstillingen Svalbard og Longyearbyen har gjennomgått i perioden, blant annet ved å avdekke hvordan samfunnet responderer på endringer i rammebetingelsene. Spesielt har analysen vist hvor følsom den lokale økonomien helt fram til i dag har vært for aktivitetsendringer i kulldriften. Nå står samfunnet igjen i en situasjon med redusert bemanning og inntjening i gruvedriften, slik at næringens bidrag til den lokale økonomien svekkes.

Selv om svalbardsamfunnet synes mer robust enn tidligere, og næringsgrunnlaget nå er vesentlig mer moderne enn på 1990-tallet, kan den forventede negative utviklingen innenfor kulldriften gi nye utfordringer for de lokale aktørene, så vel som for lokalstyrets planlegging og sentralmyndighetenes styring. Nøyaktig hvilke effekter nedgangen i kulldriften får, kan avdekkes gjennom videre overvåking av utviklingen. Nytt av Samfunns- og næringsanalysen synes derfor ikke å ha blitt mindre. Omfanget av årets analyse er likevel

noe mindre enn tidligere, siden det har vært brukt vesentlig mindre tid på lokal datainnsamling og intervjuer. Analysen baserer seg derfor i år hovedsakelig på tilgjengelig statistikk.

Formålet med Samfunns- og næringsanalysen er imidlertid, som tidligere, å bidra til å overvåke og vurdere samfunns- og næringsutviklingen på Svalbard, med vekt på utviklingen i Longyearbyen. Fokuset i årets analyse er derfor fortsatt tredelt:

- En gjennomgang av nærings-, sysselsettings- og befolkningsutviklingen (og sammenhengen mellom disse) fra året før, med en diskusjon av ulike faktorer som påvirker utviklingen.
- En framskrivning av sysselsettings- og befolkningsutviklingen, basert på en framskrivingsmodell som er supplert med framtidsvurderinger fra næringslivet på Svalbard.
- En diskusjon av rammebetingelsene for utviklingen på Svalbard, og spesielt for familiesamfunnet i Longyearbyen.

Datagrunnlag

Datagrunnlaget for analysen utgjøres blant annet av bedriftsundersøkelsen som er en årlig registrering av lokale næringsaktørers aktivitet. Undersøkelsen ble tidligere gjennomført av lokalstyret (siden 1992), men ansvaret for datafangsten ble overtatt av Statistisk sentralbyrå (SSB) fra og med 2008, blant annet som en følge av at statistikkloven ble gjort gjeldende på Svalbard. SSB har tradisjonelt publisert lite offentlig statistikk om Svalbard og utviklingen der, men har de seinere årene økt sin produksjon av data om Svalbard betydelig. I tillegg til bedriftsundersøkelsen består datagrunnlaget av annen offisiell statistikk fra SSB samt data fra Longyearbyen lokalstyre (LL) og Svalbard Reiseliv. Rådgiver Turid Telebønd i LL har, som i tidligere år, bistått med koordineringen av lokal informasjon fra Longyearbyen.

Næringsdataene er svært viktige for innholdet i Samfunns- og næringsanalysen. Generelt sett og på overordnet nivå har overgangen fra LL til SSB vært smertefri. Omleggingen medførte imidlertid noen grad av omklassifisering av næringsaktiviteten og dette førte til et mindre brudd i dataserien for enkelte næringer i 2008. I analysen presenterer vi kun data som (i større eller mindre grad) er aggregert på en slik måte at dette problemet blir lite. Inndelingen i

basisvirksomhet og avledet virksomhet skjer med utgangspunkt i bedriftene og følger tidligere inndelinger.

Analysemetode

Inndelingen i basisvirksomhet og avledet virksomhet er helt sentral for Samfunns- og næringsanalysen. Basisvirksomheten tjener opp sine inntekter i hovedsak utenfor Svalbard. Inntektene brukes (dels) lokalt, til avlønning av de sysselsatte i virksomhetene og til kjøp av varer og tjenester fra andre virksomheter lokalt. Basisnæringenes lokale kjøp og de sysselsatte i basisnæringenes bruk av penger lokalt, er grunnlaget for den etterspørselen som rettes inn mot avledet virksomhet. Avledet virksomhet består således dels av underleverandører (i stor grad rettet inn mot basisnæringene), dels av lokale, befolkningsrettede tjenesteprodusenter. Med utgangspunkt i denne inndelingen, vil nærings- og sysselsettingsutviklingen på Svalbard avhenge av utviklingen i basisnæringene og av koplignen mellom basisnæringer og avledet virksomhet. Utviklingen er i stor grad arbeidsmarkedsstyrt og sysselsettingen bestemmes med utgangspunkt i etterspørsel etter arbeidskraft fra både basisnæringer og avledet virksomhet.

Yrkesfrekvensen er svært høy på Svalbard – det utføres omtrent ett årsverk per registrert innbygger over 19 år. Historisk sett har en-til-en-forholdet² mellom antall årsverk og antall voksne innbyggere registrert på Svalbard vært rimelig stabilt. Utviklingen i voksenbefolkningen på Svalbard kan dermed sies å være arbeidsmarkedsstyrt. Siden utviklingen i arbeidsmarkedet er styrt av utviklingen i basisnæringene, blir også utviklingen i voksenbefolkningen basisnæringsstyrt.

Befolkningen på Svalbard skiftes ut relativt raskt. Fra år til år vil normalt mellom 20 og 25 prosent av innbyggerne byttes ut ("turn-over"), noe som godt illustrerer at folk reiser til Svalbard først og fremst for å jobbe. Dette er relevant for Samfunns- og næringsanalysen av særlig to årsaker. For det første betyr dette at et stabilt antall voksne innbyggere avhenger av at det hvert år flytter like mange til som fra Svalbard. I tilfelle lavere innflytting vil innbyggertallet gå ned. For det andre betyr det at utviklingen i alders-

² Variasjonen er i praksis større på individnivå. Det finnes innbyggere som ikke jobber (er hjemmeværende), det finnes innbyggere som jobber mer enn et årsverk, og det utføres arbeid av personer som ikke er registrert bosatt på Svalbard.

fordelingen i stor grad vil preges av turnover. Dette er spesielt viktig når det gjelder barna. Fordi det er så stor utskifting av voksne, blir det også vanskelig å vite hvordan aldersfordelingen av barna utvikler seg. Tidligere Samfunns- og næringsanalyser har vist at antall barn i ulike aldersgrupper avhenger av andre forhold enn aldring, og gjerne kan koples mot fars næringstilknytning.

Alt i alt står altså utviklingen i basisnæringene sentralt, også når det gjelder utviklingen i avledet virksomhet, generell sysselsettingsutvikling og befolkningsutvikling. Gjennom de årlige Samfunns- og næringsanalysene estimeres frekvenser som beskriver disse sammenhengene empirisk for hvert år. Frekvensene brukes, sammen med framtidsvurderinger³ fra basisnæringene, også til å framskrive nærings-, sysselsettings- og befolkningsutviklingen på Svalbard fem år fram i tid. På Svalbard er det følgende basisvirksomheter:

- Bergverksvirksomhet
- Forskning, høyere undervisning og romrelatert virksomhet
- Offentlig virksomhet (som kan deles i statlig forvaltning og service og lokal administrasjon og tjenesteproduksjon)
- Reiseliv og turisme
- Studenter

Sysselsettingsutviklingen

Sysselsettingen innenfor *basisvirksomheten* sett under ett har stort sett steget gjennom hele 1990- og 2000-tallet. Fra 2008 til 2010 var det imidlertid en negativ årsverksutvikling, som ble snudd i 2011 og 2012. I 2013 (basisåret i årets undersøkelse) har sysselsettingen i basisnæringene igjen gått noe tilbake.

Tilsvarende ser vi for utviklingen totalt sett. Mellom 2008 og 2010 var utviklingen negativ, både i form av sysselsettings- og befolkningsutvikling, men familiesamfunnet ble likevel styrket i disse årene. De to neste årene var det igjen en positiv sysselsettings- og befolkningsutvikling, delvis som følge av investeringer og økt bemanning i Store Norske, og delvis som følge av flere studenter

³ Innspill til disse framtidsvurderingene har tidligere blitt hentet inn i forbindelse med en lokal intervjurunde LL og NIBR i fellesskap har gjennomført hos bedrifter i Longyearbyen. I år har en slik intervjurunde ikke blitt gjennomført.

og ansatte ved UNIS. I 2013 gikk sysselsetting og befolkning igjen noe tilbake, slik at det ved avslutningen av året var noe færre sysselsatte og noe færre innbyggere enn i 2012. Samlet sett var sysselsettingen i 2013 imidlertid på sitt nest høyeste nivå siden Samfunns- og næringsanalysene startet opp.

Perioden etter 2007 er preget av relativt store, årlige variasjoner i sysselsettingen på Svalbard, med noen vekstår og noen tilbakegangså. I denne perioden ser vi en klar sammenheng mellom endringer i sysselsettingen i Store Norske, total sysselsetting og sysselsettingen i avledet virksomhet. Når utviklingen i Store Norske er positiv, er utviklingen på Svalbard positiv, mens utviklingen på Svalbard er negativ når utviklingen i Store Norske er negativ. Dette er ikke overraskende, all den tid Store Norske er den største virksomheten på Svalbard, som i tillegg har sterke koplinger til annen næringsvirksomhet lokalt. Imidlertid illustrerer det også at eventuell sysselsettingsvekst i de øvrige basisnæringene, og da særlig i FoU-virksomheten og reiselivet, ikke har vokst sterkt nok til å kompensere for tilbakegangen i de negative vekstperiodene for Store Norske. Tilsvarende ser vi at det gjennomgående er en sterk sammenheng mellom sysselsettingsutviklingen i Store Norske og i avledet virksomhet. Unntaket her er siste år (2013), når sysselsettingen i Store Norske går tilbake, mens sysselsettingen i avledet virksomhet vokser.

Basisvirksomheten sto for 67 prosent av den samlede sysselsettingen på Svalbard i 2013. Ser vi bort fra studentårsverkene, faller andelen til 63 prosent. Det er noe lavere enn i de fem foregående årene. Sysselsettingen i *avledet virksomhet* har, som nevnt, økt i 2013. Mens antall årsverk i basisnæringer totalt gikk tilbake med seks prosent i 2013, så var vokste sysselsettingen i avledet virksomhet med tre prosent. Sysselsettingen i avledet virksomhet har dermed stabilisert seg på nivået fra 2007. Sysselsettingen i bygge- og anleggsnæringen gikk noe tilbake i 2013 (2 prosent), mens sysselsettingen i øvrige avledede virksomheter samlet økte med seks prosent. Tilbakegangen i bygg og anlegg er liten når vi tenker på at sysselsettingsveksten var sterk i 2012 (23 prosent). Svalbard var med andre ord inne i en byggeboom i 2012/2013, med store investeringer.

En viktig del av Samfunns- og næringsanalysen er å se nærmere på sammenhengen mellom den enkelte basisvirksomheten og avledet virksomhet. Dette gjør vi ved hjelp av såkalte sysselsettingsmulti-

plikatorer. Disse beregnes, for hver enkelt basisnæring, med utgangspunkt i aktivitetsnivået, målt gjennom produksjon, lokale kjøp av varer og tjenester, sysselsetting og lønn. Multiplikatorene viser hvor mye aktivitet (i årsverk) hver basisnæring genererer i avledet virksomhet, målt per årsverk i basisnæringen.

Totalt sett genererte hvert årsverk i basisvirksomhetene 0,47 årsverk i avledet virksomhet i 2013. Dette er en noe høyere multiplikator enn i årene før, som henger sammen med at sysselsettingen i basisnæringene har gått ned fra 2012 til 2013, mens sysselsettingen i avleda virksomhet har økt. Fra år til annet forekommer det i tillegg gjerne forskyvninger i multiplikatorene mellom næringer, som kan forklares ved svingninger i lokale kjøp og investeringer, samt i utviklingen i kategoriens egen sysselsetting. Fra 2012 til 2013 økte multiplikatoren for bergverksdrift, reiseliv og statlig sysselsetting. Multiplikatoren for lokal offentlig sektor og FoU-virksomhet er omtrent som i 2012.

Befolkningsutviklingen

Omtrent alle innbyggere som er registrert i de norske bosettingene på Svalbard bor i Longyearbyen. En liten befolkning tilknyttet forskningsaktiviteten i Ny-Ålesund (om lag 30-50 innbyggere) er registrert der, men det er store sesongvariasjoner i hvor mange forskere som oppholder seg i Ny-Ålesund. Det meste av aktiviteten foregår om sommeren.

Befolkningsstrukturen i Longyearbyen er svært forskjellig fra strukturen i kommuner på fastlandet. Det henger sammen med at folk kommer til Svalbard for å jobbe, og at de ofte har en klar tidshorison for oppholdet. Det sterke arbeidsmotivet gjenspeiles dermed i aldersstrukturen. Det er fra sentrale myndigheter klart presisert at Longyearbyen ikke skal være et livsløpssamfunn. Derfor er det også en rekke tjenester som *ikke* tilbys innbyggerne i Longyearbyen, men som innbyggere på fastlandet ser på som selvfølgelig. Resultatet (når vi sammenlikner med gjennomsnittet for fastlands-Norge) er at:

- Svalbard har få eldre innbyggere.
- En stor andel av innbyggerne er i yrkesaktiv alder (fra ca 20 til ca 60 år).
- Kvinner utgjør bare 40 prosent av befolkningen.

- Det er relativt få barn og unge, spesielt i aldersgruppen 10-19 år.

Det er med andre ord menn i arbeidsfør alder som er sterkest representert, sammenliknet med fastlandet. Likevel er det rimelig å hevde at Longyearbyen fungerer godt som et familiesamfunn, i tråd med myndighetenes ønsker. Et godt tjenestetilbud rettet mot barn og unge, trygge oppvekstvilkår, samt fremvekst av et mer variert arbeidsmarked bidrar til at Svalbard er attraktivt også for barnefamilier.

Ved utgangen av 2012 var det registrert 2.158 innbyggere i de norske bosettingene på Svalbard. Det er det høyeste antall registrerte innbyggere noensinne. I løpet av 2013 gikk imidlertid antall innbyggere, i tråd med den negative sysselsettingsutviklingen, tilbake til 2.100. Imidlertid skyldes ikke tilbakegangen redusert voksenbefolkning, som tvert i mot vokste med 50 innbyggere. Det er antall barn som har gått tilbake med 75 innbyggere. Disse fordeler seg på 0-5-åringer (56 færre) og 6-18-åringer (19 færre).

Utviklingen i antall barn og unge skjer ikke systematisk i Longyearbyen, på grunn av høy turnover i befolkningen. Når 20 prosent av befolkningen flytter ut hvert år (og erstattes av nye innflyttere) vil befolkningsstrukturen påvirkes sterk av hva slags husholdninger som flytter ut og inn. Trenden de siste årene har vært at det blir flere barnefamilier i Longyearbyen ettersom det ble flere barn, men samme antall voksne i perioden fra 2007 til 2012. Imidlertid kan den sterke reduksjonen i barnetall fra 2012 til 2013 signalisere en viss usikkerhet knyttet til utviklingen når aktiviteten i samfunnet går ned, ved at færre velger å ta med seg familien når de bosetter seg i Longyearbyen. Færre barn kan få konsekvenser for tjenestetilbudet på sikt. Likevel må situasjonen for familier i Longyearbyen sies fortsatt å være god i 2013.

Framskrivinger

Sysselsettings- og befolkningstallene for 2013 utgjør grunnlaget for å framskrive nærings-, sysselsettings- og befolkningsutviklingen på Svalbard framover. Fokus er rettet inn mot Longyearbyen og Svea.

Ovenfor har vi vist hvorfor vi mener at utviklingen i *basisnæringene* styrer sysselsettingsutviklingen også i avledet virksomhet, og hvorfor befolkningsutviklingen kan avledes av sysselsettingsutviklingen.

Derfor vil også basisnæringenes framtidsutsikter stå sentralt når vi skal framskrive sysselsettings- og befolkningsutviklingen mer generelt.

Framskrivingene av sysselsettingen på Svalbard de neste fem årene (2014 til 2018) er foretatt med utgangspunkt i de forutsetningene som er beskrevet i kapittel 4. Det er her særlig den forventede negative utviklingen i *kulldriften* som er av stor betydning. Store Norske er den største bedriften på Svalbard og har samtidig store ringvirkninger til avledet virksomhet. Det er allerede varslet betydelig nedbemanning framover. For Store Norske (konsernet) samlet sett har vi regnet med at det vil utføres omtrent 115 færre årsverk i 2018 enn i 2013 (det vil utføres noe færre årsverk i 2014 enn i 2013, men den største endringa kommer i Svea/Lunckefjell fra 2015). Dette får også konsekvenser for konsernets innkjøp og dermed også for sysselsettingen hos underleverandørene.

Når det gjelder de øvrige basisnæringene, er det lagt opp til moderate endringer. I *statlig sektor* legger vi opp til nullvekst, idet vi ikke er kjent med planer for ekspansjon der. *Lokalstyrets* aktivitet er koplet mer direkte mot befolkningsutviklingen (spesielt barnetallet), og vi regner derfor med en moderat sysselsettingsreduksjon (16 årsverk fram mot 2018) i denne sektoren. *FoU-virksomheten* har stort sett vokst de seinere årene. Vi regner med at veksten vil fortsette, men ikke like raskt som de siste fem årene, slik at antall ansatte innenfor FoU-virksomhet (som domineres av UNIS) vil øke med 25 årsverk fram mot 2018, mens antall *studentårsverk* vil øke med 28 i samme periode. Når det gjelder *reiselivet* er vi usikre og har lagt opp til nullvekst i sysselsettingen i næringen. Her kan imidlertid ulike forhold påvirke sysselsettingsutviklingen næringen i den ene eller den andre retningen. *Generelt sett* tar ikke beregningene høyde for de ringvirkningene som eventuelt måtte finnes mellom de ulike basisnæringene. Dette gjelder kanskje særlig de mulige virkningene den negative utviklingen i Store Norske vil kunne få på reiselivet, både når det gjelder flytilbud og når det gjelder lokal service rettet inn mot turister. Slik sett tror vi at de framskrivingene som er foretatt kan gi noe for høy vekst i basisnæringene utenom kulldriften, og at samlet sysselsetting derfor kan gå noe mer ned enn det vi har kommet fram til. Alt i alt viser resultatene at sysselsettingen i år 2018 vil kunne reduseres med omtrent sju prosent i basisnæringene, nesten ni prosent i avledet virksomhet og i overkant av 7,5 prosent samlet sett, sammenliknet med i 2013.

Befolkningsutviklingen kan med stor sikkerhet antas fortsatt å være arbeidsmarkedsstyrt. Framskrivningene av folketallet vil dermed gi en korresponderende utvikling i antall innbyggere i den kommende femårsperioden. Befolkningsframskrivingen viser, i tråd med sysselsettingsframskrivingene, at antall innbyggere på Svalbard vil gå ned sammenliknet med i 2013. Det vil altså være en nedgang i voksenbefolkningen tilsvarende utviklingen i antall årsverk. I tillegg forventes en nedgang i antall barn. Per 31. desember 2013 bodde det i alt 2100 personer i de norske bosettingene, hvorav 396 var barn og 1704 var voksne. I 2018 vil det, i følge beregningene, være 159 færre innbyggere i de norske bosettingene enn hva det er i dag. Det tilsvarer en nedgang på 7,5 prosent. Beregningene gir liten endring i fordelingen av voksne og barn slik at barneandelen holdes stabil på 18-19 prosent av befolkningen.

Framskrivningene, både av antall sysselsatte og antall innbyggere, er usikre. De er basert på parametre, som er estimert med utgangspunkt i datagrunnlaget fra 2013. En rekke forhold vil påvirke disse parameterverdiene, hvorav noen til en viss grad er styrbare (som for eksempel svalbardpolitikken), noen kan endre seg over tid, mens andre kan være utsatt for tilfeldige variasjoner. Samtidig vil de framtidsvurderingene som er lagt til grunn for utviklingen i basisnæringene også kunne endre seg. Alt i alt illustrerer dette at de tallene som er presentert må tolkes med forsiktighet. Et eksempel kan illustrere dette. I fjor (Bjørnsen og Johansen 2013) var framskrivningene til 2017 preget av forventninger om videre vekst framover. Nedbemanning i Store Norske i 2013, og de planene som er for videre nedbemanning, innebærer at vekstforventningene i årets analyse er snudd til forventninger om lavere sysselsetting og befolkning i årene fram mot 2018. Forventningene om framtida endrer seg altså raskt.

Summary

Hild Marte Bjørnsen and Steinar Johansen

Svalbard: Society and industrial affairs 2013

NIBR Report: 2014:26

Svalbard is a part of the Kingdom of Norway, but foreigners and foreign economic interests have freer access to Svalbard than they have to Mainland Norway. Norwegian sovereignty at Svalbard is regulated in the Svalbard Treaty. Several conditions have to be met in order to secure that Norwegian sovereignty is prolonged. One important condition is that Norwegian economic activities must be present at Svalbard. At the time when the treaty was signed, mining was the dominating economic activity.

Mining continued to be the dominant activity at Svalbard up until the 1990s. The main Norwegian settlement of Longyearbyen was built as a company town, close to the existing coal mines. Longyearbyen was run by the mining company (Store Norske, or SN), which provided the inhabitants with all necessary goods and services. The company was the sole employer, the economic base of Longyearbyen and Svalbard, and responsible for infrastructure and most societal functions in Longyearbyen. In other words: SN was behind (almost) all activities in Longyearbyen.

At the beginning of the 1990s, the future of coal mining at Svalbard didn't look too prosperous. The mines in Longyearbyen were emptying, and the price of coal relatively moderate. These prospects forced the Norwegian Government, who owned (and still owns) SN, into discussing the future of the Norwegian settlement at Svalbard and Longyearbyen. What would happen if mining was no longer viable, and could other economic activities replace mining in the future? Norwegian presence at Svalbard is important for the claim of Norwegian sovereignty and, hence, the choice of economic activities based there is of national importance. It was

decided to stimulate a more varied economic base in Longyearbyen and an analysis of society and industrial affairs⁴ was commenced in 1992 (and since has been repeated annually) as a tool to monitor the development of settlement and economic activity.

This report is the 2014 version of the analysis, which is based on similar methods to earlier versions. The data applied represent the situation at Svalbard in 2013. Before 2008, Longyearbyen Lokaltstyre (LL – the local public administration body) collected information from all enterprises at Svalbard. From 2008 on, Statistics Norway collects this information and has now become the main data provider for the analysis.

The economic base at Svalbard consists of activities within *Mining, Travel and Tourism, Research and Higher Education, Students, and the Public Sector (both national and local administration and services)*. These economic sectors produce goods and services directed (mainly) at markets outside Svalbard, or are controlled and/or financed by central authorities. Income earned in the base sectors is (partially) spent locally and serve as the base for *Derived Economic Activities* (production of goods and services for the local market).

Total *employment* is the sum of employment in the base sectors and derived activities. The employment rates are very high at Svalbard (Longyearbyen). On average, each adult person (above 19 years of age) in the population register works one man year per year. At the same time, the population turnover rate is between 20 and 25 per cent, which means that one out of every 4-5 people living in Longyearbyen is replaced by new inhabitants each year. This implies that the labour market is the main factor influencing also demographic development. Children follow their parents, and the high turnover rate of the population implies that the number of children in different age groups varies from year to year depending on the household structure of in and out migrants, respectively.

Employment and population

Employment opportunities attract people, and employment is the driving force behind the demographic development at Svalbard. During the past 20 years, both employment and population has

⁴ »Samfunns- og næringsanalysen» in Norwegian.

doubled. Between 2008 and 2010 employment fell substantially, to a large part because of decreased growth in the mining sector, but also because of international economic trends. The following two years saw renewed growth which more than compensated this downturn. In 2013, however, the situation changed again.

In 2013, employment was reduced by 60 man years, and population by 50 inhabitants. The base activities employ around 67 per cent of total employment including students, or 63 per cent excluding students. Among the base activities, Mining and Travel and Tourism were the greatest contributors to this reduction. Public sector activities (local and central administration and services) were around the same level as in 2012. Employment grew within Research and higher education among the base activities, but with close to a zero growth rate among students.

Employment within Derived activities, where employment shares are around 33 per cent including students or 37 per cent excluding students in 2013, grew by around three per cent. There is an on-going “building boom” at Longyearbyen and Svea. Employment within the Construction sector had a small decline in 2013 in spite of the boom continuing this year (and in 2014). Therefore, other derived activities (than construction) grew by six per cent.

Although employment fell at Svalbard in 2013, employment is still at the second highest level ever (to 2012). Since employment in Derived activities rose in 2013, while employment in Base activities declined, the employment multiplier increased in 2013 (from .44 to .47). The greatest increase of multipliers can be found for Mining and Travel and tourism. There were only minor changes in the other base activities’ employment multipliers. Highest, however, is the Local public sector, due probably to high investments per man year employed in the sector.

Almost all citizens at Svalbard are registered residents of Longyearbyen. Only 30-50 persons live outside the city, mainly in Ny-Ålesund. Population decreased by 42 persons in 2013 and is at the same level as in 2011. The decrease can be decomposed into age groups. While the number of children (below 18 years old) fell by 19, the number of adults grew by 29 in 2013 in spite of the reduced job opportunities at Svalbard in the same period. The child population is for practical purposes divided in two age groups according to their demand for either kindergarden or schooling.

The number of young children (0 to 5 years old) fell by 56, which is more than a quarter of the number of children at the start of the year, while the number of older children (between 6 and 18 years old) fell by 19. If this trend continues, it might, in the longer run, impose increased costs per child in running public services (child care and schooling) directed at the children or reduced supply of these services.

Future prospects

As previously mentioned, we have estimated employment multipliers for each base sector in 2013. Together with the average number of man years worked per inhabitant and specific assumptions on the number of children, we use these multipliers to construct prognoses of employment and population in Longyearbyen for the coming five year period.

In order to complete the prognoses, we have to make assumptions about how the base sectors will develop. These assumptions are partly based on information from representatives of the base industries. The assumption for the 2014 -2018 prognosis includes moderate growth rates in the public sectors and generally moderate growth in the research sector and in tourism.

The prognosis for the mining sector is based on a rather pessimistic view of the future. The company has signalled reduced activities in the future, due to low revenue potentials (reduced prices on coal), more costly production structures in the new mine at Lunckefjell than at the old one at Svea, and potential environmental regulations. At the same time, we know that the mine is the largest and single most important activity and employer at Svalbard, with major effects for the Derived industries.

All in all, we estimate that employment at Svalbard will decrease by around 7.5 per cent in the coming five year period. Employment within the base industries will decrease by seven per cent, mainly in the mining sector, while employment within Derived industries will decrease by almost nine per cent. This can be compared to last year's analysis, which was more optimistic with an estimated employment increase of five per cent in total.

Future population in the Norwegian settlements is expected to follow a similar development to employment and decrease by 7.5 per

cent, and the share of children by assumption will remain at the same level as before (around 18-19 per cent of total population).

1 Innledning

Store Norske og kulldriften har preget utviklingen på Svalbard gjennom forrige århundre, og helt fram til i dag. Tidligere var Longyearbyen en kullgruveby, der Store Norske hadde ansvaret for de fleste samfunnsoppgaver ("Company Town"). Etter hvert, og da særlig fra 1980-tallet og framover, har mange av funksjonene blitt overtatt av andre. I dag har Store Norske primært fokus på prosjektering og utvinning av kull. Næringsgrunnlaget i Longyearbyen har blitt breiere, med flere basisnæringer (innenfor forskning og utdanning, reiseliv og offentlig virksomhet) og et privat og offentlig tjenestetilbud.

Samfunnet i Longyearbyen har utviklet seg til et moderne lokalsamfunn med et tilbud som tilsvarer det vi finner i tilsvarende lokalsamfunn på fastlandet. Det er et bredt tjenestetilbud, både i offentlig og privat regi. Man har innført lokaldemokrati, der innbyggerne selv velger sine representanter til lokalstyret. Arbeidsmarkedet og næringsstrukturen er variert, selv om kulldriften fortsatt dominerer. Det er utviklet et lite, privat boligmarked som kompletterer de boligene som eies av bedriftene i Longyearbyen, men prisen på private boliger er forholdsvis høy.

Slik sett likner Longyearbyen mer og mer på andre norske lokalsamfunn. Det er imidlertid også noen klare ulikheter. Den mest tydelige er knyttet til den geografiske lokaliseringen. Avstandene er for store til at innbyggerne på daglig basis kan reise mellom bosettingene (eller til fastlandet) for å handle, jobbe eller drive fritidsaktiviteter. Dette innebærer blant annet at Longyearbyen må være "selvforsynt" og dermed ha et breiere tjenestetilbud enn mange lokalsamfunn av tilsvarende størrelse på fastlandet. Dette, sammen med spesielle svalbardregler når det gjelder blant annet skatter og avgifter, bidrar til å gjøre Longyearbyen til et attraktivt sted for dem som velger å bosette seg og jobbe der i kortere eller lengre perioder.

Svalbard og Longyearbyen er nettopp et sted dit folk kommer for å jobbe i kortere eller lengre perioder. Yrkesaktiviteten blant den voksne befolkningen er svært høy (rundt 100 prosent), og det er også høy utskifting (20-25 prosent per år) av befolkningen. Utviklingen på arbeidsmarkedet er derfor avgjørende for befolkningsutviklingen. Politisk er det også uttalt at Longyearbyen ikke skal være et livsløpssamfunn. Imidlertid er det lagt til rette for at Longyearbyen skal være et familiesamfunn, med blant annet barnehage- og skoletilbud, og tilgang på familieboliger, slik at de som jobber i Longyearbyen skal kunne ha med seg familien dit. Barn og unge (under 19 år) i Longyearbyen utgjør i overkant av 20 prosent av befolkningen.

1.1 Formålene med Samfunns- og næringsanalysen(e)

Både næringsutviklingen og utviklingen i familiesamfunnet er siden 1992 godt dokumentert gjennom de (nå) årlige Samfunns- og næringsanalysene. Ett av de viktigste formålene med Samfunns- og næringsanalysen har vært nettopp å overvåke den omstillingen samfunnet på Svalbard, og da spesielt i Longyearbyen, har gjennomgått siden slutten av 1980-tallet. Samfunns- og næringsanalysen har fylt en viktig rolle gjennom å levere oppdatert kunnskap både om utviklingen og om sammenhengene i svalbardsamfunnet, men også om mulige konsekvenser av spesielle hendelser. Dette har bidratt til å gjøre analysen beslutningsrelevant.

Sammenhengen mellom sysselsetting og bosetting på Svalbard er sterk, og yrkesfrekvensen er svært høy. Sysselsettingsutviklingen i næringslivet slår direkte ut i innbyggertallet. Dette forholdet avhenger imidlertid av at arbeidsmarkedet er etterspørselsstyrt, dvs at det alltid er stor nok tilgang på folk som ønsker seg til Svalbard. Dette vil igjen avhenge av at innbyggerne opplever at kompensasjonen for å bo på Svalbard oppveier for ulempene. Hva som motiverer folk til å oppsøke Svalbard kan være forskjellig. Viktige forhold er økonomiske insentiver, hvor særlig skatteregimet har vært et effektivt virkemiddel, tjenestetilbudet rettet mot befolkningen, relevant arbeidsmarked og friluftstilbud.

Selv om svalbardsamfunnet nå har flere bein å stå på gjennom utviklingen av et mer variert næringsliv, er samfunnet fortsatt lite

og isolert. Samfunns- og næringsanalysen avdekker at Longyearbyen er svært følsom overfor endringer i rammebetingelsene. Dette har kommet til uttrykk gjennom responsen på statlig stimulering av ny næringsaktivitet, av endringer av skattesystemet, av framtidsutsiktene til Store Norske, av endrede internasjonale konjunkturer, for å nevne noe. Endrede rammebetingelser gir seg raskt utslag i sysselsettingsutvikling og turnoveren i befolkningen. Årets analyse avdekker hvordan den varslede nedbemanningen i gruveselskapet får konsekvenser for hele strukturen i samfunnet. Redusert aktivitet i Store Norske slår direkte ut i aktivitetsnivået blant selskapets underleverandører og virkningene forplanter seg utover hele næringslivet. Siden bosettingen i Longyearbyen er så tett koplet til arbeidsmarkedet gir dermed nedbemanningen umiddelbare utslag i innbyggertallet og i familiesamfunnets struktur. En nedgang i barnepopulasjonen vil igjen redusere både det offentlige og private tjenestetilbudet i byen og dermed Svalbards attraktivitet for permanent bosetting. Nyten av en aktuell Samfunns- og næringsanalyse har derfor ikke blitt mindre. Årets analyse er noe redusert, men har beholdt en tredelt disponering:

- En gjennomgang av nærings-, sysselsettings- og befolkningsutviklingen (og sammenhengen mellom disse) fra året før, med en diskusjon av ulike faktorer som påvirker utviklingen.
- En framskrivning av sysselsettings- og befolkningsutviklingen, basert på en framskrivingsmodell, supplert med framtidsvurderinger fra næringslivet på Svalbard.
- En diskusjon av utviklingen i familiesamfunnet i Longyearbyen.

1.2 Datagrunnlag

Tradisjonelt har tilgangen på offentlig statistikk om Svalbard fra Statistisk sentralbyrå (SSB)⁵ vært begrenset. De siste årene har tilgangen blitt gradvis bedre, og dataomfanget er snart like bra som for en hvilken som helst fastlandskommune. For noen variabler har vi i dag til og med bedre offisiell statistikk for Svalbard enn vi har for avgrensede geografiske områder på fastlandet. Datagrunn-

⁵ SSBs svalbardstatistikk er presentert på www.ssb.no/svalbard

laget for Samfunns- og næringsanalysen består først og fremst av offisiell statistikk, supplert med data og informasjon fra LL og det lokale næringslivet.

1.2.1 Næringsdata

Helt siden 1992, da den første Samfunns- og næringsanalysen ble gjennomført, har det vært samlet inn egne data om næringslivet lokalt på Svalbard. Dette har vært gjort via et relativt enkelt spørreskjema, der bedriftene på Svalbard har vært spurt om å svare på en rekke spørsmål knyttet til økonomi (inntekter og utgifter), sysselsetting og markeder (hvem de kjøper og selger med, inkludert turister). Spørreskjemaet er gjengitt i vedlegg 3 hos Bjørnsen og Johansen (2008a). Skjemaet har vært tilpasset Samfunns- og næringsanalysens behov (se avsnitt 1.3). Data har vært samlet inn av Longyearbyen lokalstyre (LL), og svarprosenten har vært svært høy – nær 100 prosent de fleste år.

Siden 2008 har SSB hatt ansvar for datainnsamlingen av næringsdata fra virksomhetene på Svalbard. Innsamlingen er basert på eksisterende dataregistre, som er supplert med et spørreskjema til virksomhetene, basert på LLs tidligere brukte spørreskjema. Dette sikrer et datagrunnlag som tillater sammenlikning over tid.

1.2.2 Befolkning

Kildene for befolkningsdata er, som tidligere, hovedsakelig befolkningsregisteret for Svalbard. SSB publiserer halvårlig befolkningsstatistikk fordelt på kjønn og alder, og i Samfunns- og næringsanalysen benytter vi tall for befolkningens størrelse ved årsskiftet. Antall innbyggere i 2013 relaterer seg således til befolkningens størrelse per 31. desember 2013. Befolkningens størrelse varierer imidlertid mer enn normal flytting tilsier, blant annet fordi det meste av forskningsaktiviteten i Ny-Ålesund foregår om sommeren. Antall innbyggere i de norske bosettingene på Svalbard er derfor normalt høyere per 31. juni enn per 31. desember.

I tillegg til den offisielle befolkningsstatistikken samler LL blant annet inn informasjon om bosatte i Longyearbyen, og innbyggere under 19 år, fordelt etter foreldrenes arbeidsmarkedstilknytning. Denne informasjonen er avgjørende for å kunne beregne

utviklingen i antall barn framover, og dermed for vurderinger om familiesamfunnets utvikling.

1.2.3 Øvrige data

Oversikt over antall studenter ved UNIS er hentet inn fra UNIS. Svalbard reiseliv leverer overnattingsstatistikk, og LL leverer diverse data, blant annet om boligbygging og havnetrafikk. LL har dessuten en viktig tilretteleggende funksjon i forhold til data-innhenting fra lokale aktører.

Supplerende informasjon innhentes i form av årsmeldinger fra lokale virksomheter og innspill fra næringslivsaktører på Svalbard. Vi nevner spesielt Store Norske Spitsbergen Grubekompani as (SNSG) som leverer egne prognosetall for bruk i analysen. I forbindelse med årets analyse har det ikke vært gjennomført intervjuer med virksomhetene i Longyearbyen.

1.3 Sammenhenger i Svalbards økonomi

Vi har ovenfor pekt på ulike sammenhenger i Svalbards økonomi. Disse sammenhengene er nærmere diskutert i tidligere Samfunns- og næringsanalyser. Kort sagt består de av at næringslivet på Svalbard kan deles i to, basisvirksomhet og avledet virksomhet. Basisvirksomheten er virksomhet som først og fremst er rettet inn mot etterspørsel som kommer utenfra, det vil si at bedrifter som klassifiseres her er eksportorienterte, eller virksomhet der driften i stor grad finansieres (eller er bestemt av regler) utenfra. Avledet virksomhet leverer tjenester til befolkningen og næringslivet på Svalbard.

Gjennomgangen illustrerer hvilke drivkrefter vi antar ligger til grunn for svalbardsamfunnets utvikling. Etterspørsel etter (og pris på) de varer og tjenester som basisnæringene selger, bidrar til å skaffe basisnæringene et inntektsgrunnlag. Inntekten brukes dels til avlønning av arbeidskraft og kapital (som til sammen utgjør verdiskapingen) i disse næringene, dels til å kjøpe inn varer og tjenester fra annen virksomhet på Svalbard og utenfor. En del av verdiskapingen brukes til å etterspørre lokale varer og tjenester. Sammen med basisnæringenes lokale innkjøp av underleveranser, utgjør disse faktorene grunnlaget for det som kalles avledet virksomhet.

Den samlede sysselsettingen utgjør grunnlaget for den voksne befolkningen. Noen arbeidstakere har med seg familie og bidrar dermed til at også barn er en del av samfunnet. Det går med andre ord en tråd fra markedet for basisvirksomheten, via avledet virksomhet, til bosetting i form av voksne, barn og unge. Dette analyseperspektivet ligger til grunn for Samfunns- og næringsanalysen, og mye av det kvantitative arbeidet i analysen består i å tallfeste disse sammenhengene. De tallfestede sammenhengene, i form av multiplikatorer (forholdet mellom basisnæringer og avledet virksomhet), yrkesfrekvenser og barnefrekvenser (forholdet mellom antall voksne i hver virksomhet og antall barn), utgjør sammen med markedsutsiktene for basisvirksomhetene, grunnlaget for framskrivingene av næringsutvikling, sysselsettingsutvikling og befolkningsutvikling på Svalbard.

1.3.1 Økonomisk base

Vi tar altså utgangspunkt i at næringslivet på Svalbard grovt sett kan deles i to, basisvirksomhet og avledet virksomhet, og at det er utviklingen i basisvirksomheten som driver næringsutviklingen på Svalbard. Tradisjonelt har kulldriften vært den økonomiske basen på Svalbard, men utover 1990-tallet har også andre basisaktiviteter dukket opp. I dag har vi følgende basisnæringer:

- *Bergverksvirksomhet*
Denne sektoren, som i all hovedsak består av Store Norske, er fortsatt en dominerende basisaktivitet på Svalbard. Det er sannsynlig at aktiviteten vil gå noe ned i tida framover.
- *Romrelatert virksomhet, forskning og høyere undervisning*
Betydningen av forskning og høyere undervisning på Svalbard har økt de seinere årene. UNIS er den største bedriften i denne sektoren, men også innenfor avansert (romrelatert) virksomhet og annen forskning er det en rekke virksomheter. Utviklingen framover vil, naturlig nok, preges av framtidssiktene for UNIS, siden UNIS er størst. Imidlertid vil også etterspørselen etter forskning og romrelatert virksomhet både nasjonalt og internasjonalt påvirke aktivitetsnivået i denne basisnæringa.
- *Statlig forvaltning og service*
Denne basisaktiviteten representerer all statlig virksomhet på Svalbard, unntatt høyere undervisning og forskning. Fristilte

statlige virksomheter, som blant annet Avinor og Posten, er også inkludert. *Sykehuset* var tidligere lagt til Lokal offentlig administrasjon og tjenesteproduksjon, men er siden 2009 plassert i Statlig forvaltning og service.

- *Lokal offentlig administrasjon og tjenesteproduksjon*
 Dette omfatter administrasjon og produksjon av lokale offentlige tjenester, det vil si LL med underliggende virksomheter. Nivået på denne aktiviteten avhenger delvis av befolkningsutviklingen og befolknings sammensetningen, men preges også av nasjonale kvalitets- og bemanningskrav. Aktivitetsnivået er delvis finansiert over nasjonale budsjetter.
- *Reiseliv*
 Turisme er en form for eksport. Alle bedrifter på Svalbard kan i prinsippet (delvis) selge varer og/eller tjenester både til turister og til næringsliv/befolkning på Svalbard. I datagrunnlaget er det derfor lagt vekt på å skille ut reiselivsorientert aktivitet (salg til turister) i alle virksomheter på Svalbard. Utviklingen i turismen er konjunkturavhengig, samtidig som turismen på Svalbard er sterkt sesongpreget med tilnærmet full kapasitetsutnyttning i sommerhalvåret.
- *Studenter*
 Studentene ved UNIS kommer utenfra og representerer således en etterspørsel som bør klassifiseres som basisaktivitet. Hver student har relativt lav inntekt og et spesielt forbruksmønster. Dette er det tatt hensyn til i beregningene.

Data for aktivitetsnivået i hver av basisaktivitetene, hentet fra SSBs datainnsamling, brukes til å lage såkalte *sysselsettingsmultiplikatorer* for hver av aktivitetene. Disse multiplikatorene viser hvor mange årsverk i avledet virksomhet hvert årsverk i basisaktivitetene genererer, gjennom de ansattes lønnsopptjening i basisaktivitetene og hver bedrifts innkjøp av underleveranser fra andre virksomheter på Svalbard. Inntektsstrømmene dette representerer ”oversettes” altså til årsverk. Multiplikatorene viser sammenhengene i basisåret (i år 2013) og endres således fra år til år. De brukes, sammen med informasjon fra basisnæringene, til å framskrive sysselsettingen på Svalbard fordelt på basisnæringer og avledet virksomhet. Den framskrevne sysselsettingsutviklingen brukes på sin side til å framskrive befolkningsutviklingen, fordelt på de tre gruppene voksne, barn og ungdom.

1.3.2 Arbeidsmarked og befolkning

Befolkningsutviklingen på Svalbard er registrert i befolkningsregisteret. Bosatte på Svalbard kan registreres i dette registeret etter nærmere regler, noe som samtidig gir dem visse rettigheter. Norske statsborgere skal samtidig være registrert i befolkningsregisteret i en kommune på fastlandet. Befolkningsregisteret på Svalbard gir også oversikt over antall utlendinger. De aller fleste som er registrert bosatt på Svalbard, er registrert i Longyearbyen.

Befolkningsutviklingen på Svalbard har to særskilte kjennetegn: Yrkesfrekvensen er svært høy og det er stor gjennomtrekk i befolkningen. Disse forholdene forteller oss at befolkningsutviklingen i stor grad styres av forhold på arbeidsmarkedet. Det er få alderspensjonister, og utviklingen i antall voksne innbyggere kan, med relativt stor sikkerhet, framskrives på grunnlag av forventet næringsutvikling.

Høye, årlige flyttinger til og fra Longyearbyen bidrar til stor utskifting av befolkningen. Dette gjelder også for barnefamilier, og det er derfor vanskelig å forutse hvor mange barn som er bosatt i byen fra ett år til et annet. Utviklingen i antall barn i de ulike aldersgruppene kan derfor ikke beregnes på grunnlag av aldring. Framskrivninger av antall barn baseres på informasjon fra LL (skole og barnehage) om hvordan enkelte næringer (arbeidsgivere) bidrar til familiesamfunnet gjennom sine ansatte. Variasjonene i barnetallene og fordelingen på aldersklasser er en særlig utfordring for planlegging av kapasitet i skole og barnehage.

2 Longyearbyen og Svea

Samfunns- og næringsanalysen ser på utviklingen i de norske bosettingene på Svalbard og har et spesielt fokus på hva som skjer i Longyearbyen, som er den største, norske bosettingen på øygruppen. Her finnes lokaladministrasjon og et spekter av virksomheter og tilbud rettet mot befolkningen og næringslivet. Longyearbyen er et fungerende lokalsamfunn med funksjoner som minner om dem vi finner i kommuner på fastlandet.

De øvrige norske bosettingene er knyttet mer direkte til utvinning av kull (Svea) og forskning (Ny-Ålesund), og representerer i den forstand arbeidsplasser i større grad enn lokalsamfunn. Utviklingen i Svea og Ny-Ålesund har likevel betydning for utviklingen i Longyearbyen. Spesielt er aktiviteten i Svea og Longyearbyen nært knyttet sammen. Den russiske aktiviteten, og bosettingen i Barentsburg, er i sin helhet holdt utenfor analysen.

Næringsutviklingen beskrives i form av årsverksproduksjon og suppleres i noen grad med andre mål for aktiviteten, slik som inntekt og produksjonsvolum. Nedenfor gir vi en kort gjennomgang av den økonomiske utviklingen de siste 20 årene. En mer omfattende beskrivelse finnes i tidligere årganger av Samfunns- og næringsanalysen.

2.1 Kort historisk gjennomgang

Longyearbyen som bosetting og samfunn har vokst fram på grunnlag av kullforekomstene i Adventdalen. Fra 1916 ble alle eiendommer og rettigheter overdratt til det norskeide Store Norske Spitsbergen Kulkompani as (SNSK). Longyearbyen ble gradvis bygget opp som en anleggsby rundt gruveaktiviteten, og gruveselskapet driftet i stor grad hele samfunnet. Siden 1970-tallet har lokalsamfunnet gjennomgått en gradvis normalisering ved utbygging av

stedlig administrasjon og fremvekst av privat næringsliv. I løpet av 1990- og 2000-tallet har spesielt reiseliv, høyere undervisning og forskning blitt dyrket fram som nye satsingsområder ved siden av kulldriften og statens egen aktivitet. I tillegg er det etablert et stort antall mindre virksomheter som lever av lokalmarkedet og tilreisende. I alt finnes det omtrent 200 store og små virksomheter registrert i Longyearbyen i følge SSB, hvorav de fleste er private.

Ved opprettelsen av det folkevalgte organet Longyearbyen lokaltstyre (LL) i 2002, har Longyearbyen fått et lokaldemokrati som i forhold til ansvar og myndighet ligger tett opp til kommunene på fastlandet. Longyearbyen framstår som et moderne og allsidig lokalsamfunn med mer enn 2000 innbyggere, hvorav nesten en femtedel er barn. Et robust lokalsamfunn og næringsliv sees som viktige virkemidler for å oppfylle målsettingene for svalbardpolitikken.

2.2 Aktivitetsutviklingen i Longyearbyen og Svea

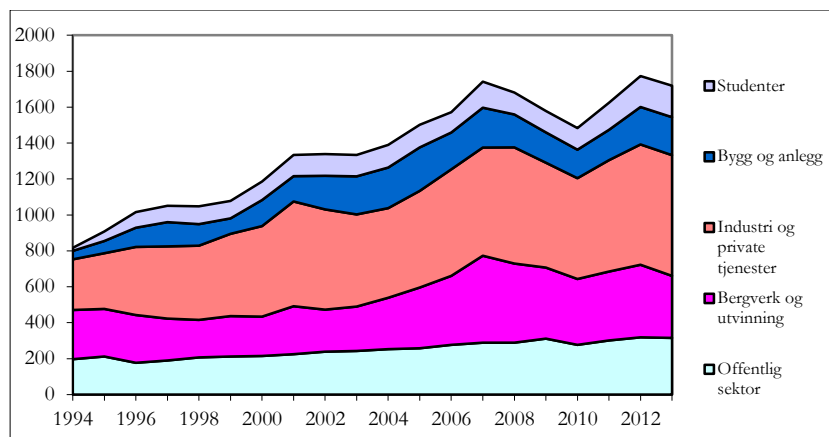
En viktig begrunnelse for at samfunns- og næringsanalysen ble startet opp i 1991 var å se nærmere på hva som ville skje med svalbardsamfunnet dersom kulldriften ble avviklet. Ved begynnelsen av 1990-tallet var aktiviteten i gruvene på veg nedover og lønnsomheten av driften var dårlig. Utfasing av kullvirksomheten er igjen aktualisert gjennom at selskapets styre har vedtatt redusert drift, betydelig nedbemanning og stans i Lunckefjell. Det er foreløpig usikkert om Store Norske har finansielle midler for å sikre videre drift. Krisen inntreffer i en tid der norsk involvering i kulldrift er en kontroversiell og diskutert problemstilling, både i form av investeringer gjennom oljefondet, og i form av statlig eid produksjonsvirksomhet på Svalbard.

Krisen på begynnelsen av 1990-tallet bidro til en aktiv politikk for modernisering av samfunnet, og stimulering til mer variert næringsstruktur. Politikken var basert på at lokalsamfunn trenger flere bein å stå på for å være robust. Store Norske har fått en gradvis mindre dominerende rolle i en jevnt voksende lokaløkonomi, som illustrert i Figur 2.1. Kulldriften utgjør likevel fortsatt den viktigste basisvirksomheten med direkte og indirekte

betydning for mer enn 40 prosent av sysselsettingen (Bjørnsen og Johansen 2008b).

Sysselsettingsutviklingen på 1990- og 2000-tallet har gått i bølger som vist i Figur 2.1. Trenden er likevel sterk vekst i samlet sysselsetting. *Den første bølgen*, fra 1992 til 1996 kan knyttes til en sterk vekst i reiselivsbransjen og i privat sektor for øvrig. Samtidig var det en nedgang i aktiviteten i gruveselskapet. I *den andre bølgen*, mot 2001, var det fortsatt sterk vekst i reiselivet. Samtidig snudde den negative trenden i gruvedriften, som fikk nytt oppsving med prosjektering i Svea. Sysselsettingen i Longyearbyen og Svea økte med nesten 25 prosent mellom 1999 og 2001. All virksomhet utenom høyere undervisning vokste sterkt i disse årene.

Figur 2.1 *Årsverk utført i Longyearbyen og Svea 1994-2013 aggregert til virksomhetskategorier*



Kilde: Bedriftsundersøkelsen og statistisk sentralbyrå

Gjennom den *tredje vekstbølgen* preges utviklingen igjen av kulldriften, etter at Svea Nord ble satt i ordinær drift fra 2001. Årsproduksjonen i Store Norske steg fra om lag 400 000 tonn i 1999 til 1,8 millioner tonn i 2001. Dette førte på ny til bemanningsøkning og større investeringer. Med Svea Nord fortsatte den rekordartede produksjonsveksten til et uttak på mer enn fire millioner tonn kull og nær 500 utførte årsverk i 2007. Siden 2007 har produksjonstakten i Store Norske gått ned, delvis som følge av redusert råvareetterspørsel og fallende kullpris, men også som følge av at den drivverdige forekomsten i Svea Nord snart er hentet ut. Produksjonen

i Lunckefjell startet opp høsten 2013, men driftsstans er, av økonomiske årsaker, varslet fra 2015.

Selv om kulldriften hele tiden har vært kjerneaktivitet og drivkraft i den lokale økonomien, er det opplagt at Longyearbyen har fått et vesentlig mer variert næringsliv de siste 20 årene. Aktivitetsutviklingen innen de øvrige næringene er imidlertid nært knyttet opp mot utviklingen i Store Norske og forholdet illustreres ved at aktiviteten i utvalgte næringer, spesielt industri, bygg og anlegg, samt hotell og restaurant, har en sysselsettingsutvikling som sammenfaller med bergverksdriften.

I løpet av de 20 årene samfunns- og næringsanalysen har eksistert, har totalaktiviteten, målt i antall årsverk, mer enn fordoblet seg. Den sterke veksten har kommet innen høyere undervisning og forskning, og spesielt antall studentårsverk har økt mye siden UNIS ble etablert i 1993. Hotell- og restaurantvirksomhet har også vist nesten femdobling av aktiviteten siden 1991. Likevel ser vi av Tabell 2.1 at veksten ikke har vært uavbrutt. Etter to år med vekst er utviklingen igjen negativ i 2013.

2.3 Aktivitetsutviklingen på lang sikt

Tabell 2.1 viser hvordan antall årsverk fordelt på næringer i Longyearbyen og Svea har utviklet seg de siste 10 årene. Tabellen er basert på gammel næringsgruppering⁶ for å sikre sammenliknbarheten over tid. Tilsvarende tabell, tilbakegående til 1991, er presentert i tidligere samfunns- og næringsanalyser og er behørig kommentert der.

Totalaktiviteten (eksklusiv studenter) vokste med 381 årsverk, eller 31 prosent mellom 2003 og 2007. De tre neste årene var sysselsettingsutviklingen negativ, og antall årsverk var i 2010 tilbake på nivå med 2005. Det innebar et bortfall på 234 årsverk, eller 259 medregnet studentene, tilsvarende en 15 prosents nedgang i samlet sysselsetting på tre år. I 2013 gikk sysselsettingen igjen tilbake med 57 årsverk.

⁶ Standard for næringsgruppering 2002.

Tabell 2.1 *Årsverk i Longyearbyen og Svea etter næringsgrupper for år 2004-2013. Basert på SN2002.*

Kategori	2004	2005	2006	2007	2008	2009	2010	2011	2012	2013
A+B Jordbruk, skogbruk, fiske	0	0	0	0	0	0	0	0	0	0
C Bergv.drift og utvinning	286	338	384	484	440	396	367	384	404	345
D+E Industri og kraft- og vannf.	10	10	13	12	31	35	30	33	33	30
F Bygge- og anleggsvirks.	226	242	205	222	184	169	159	169	208	211
G Varehandel. Rep. av kjøretøyer og hush.app.	94	105	94	116	106	108	100	106	107	120
H Hotell- og restaur.virks.	109	112	109	114	157	111	115	154	154	177
I Transport og kommunik.	190	198	217	227	196	183	172	181	189	195
J+K Eiend.drift, forretn.mess./fin.	85	103	140	110	100	84	90	97	127	89
L Off. forvaltning	137	135	145	113	77	85	95	101	93	92
M+N Undervisn., helse- og sosialtjenester	116	123	132	176	212	227	182	201	226	224
O Andre sosiale og personlige tjenester	11	10	20	25	57	64	54	49	61	60
Sum ekskl. studenter	1264	1376	1459	1597	1560	1460	1363	1474	1601	1544
Studenter	126	126	113	145	122	119	120	151	172	175
Sum inkl. studenter	1390	1502	1572	1742	1682	1579	1483	1625	1773	1719

Kilder: Bedriftsundersøkelsen og Statistisk sentralbyrå

Sysselsettingen i bergverksdriften falt med 59 årsverk i 2013, og dette er i seg selv nok til å forklare hele sysselsettingsnedgangen siste år. Det har ikke vært gjennomført færre årsverk innen bergverk siden 2005, og signalene for fremtiden er dystre. Ytterligere nedbemanning tilsvarende en tredjedel av arbeidsstokken er vedtatt høsten 2014. Årsverksutviklingen i Store Norske var sterk mellom 2004 og 2007 og var positiv også i 2011 og 2012, blant annet som følge av investeringen i oppredningsverket.

Industri, kraft- og vannforsyning utgjør en liten og stabil næringsgruppe med om lag 30 årsverk. Aktiviteten i bygge- og anleggsvirksomheten varierer mye fra år til annet. Næringen utgjør 14 prosent av årsverkene i Longyearbyen og Svea (ekskl studenter), men aktiviteten er likevel ikke høyere enn at større utbyggingsprosjekter gjør store årlige utslag i sysselsettingen. Fra 2007 til 2010 forsvant 63 årsverk i bygge- og anleggsvirksomheten, men de tre siste årene

har igjen 50 årsverk kommet til. Svingningene i aktiviteten kommer i hovedsak i Longyearbyen, mens utviklingen i Svea er mer stabil.

Innenfor varehandel var det sterk positiv vekst i 2005 og 2007, begge ganger etterfulgt av aktivitetsnedgang påfølgende år. Totalt har næringen vokst med 28 prosent siden 2004. Bare siste år har årsverksveksten vært på 13 prosent (tilsvarende 13 årsverk). Med 120 gjennomførte årsverk i 2013 er aktiviteten innen varehandelen høyere enn tidligere registrert. Reiselivsnæringen er følsom for ytre påvirkning og aktivitetsutviklingen vil normalt svinge i takt med konjunkturer. Utførte årsverk i hotell- og restaurantvirksomhet økte sterkt i 2008, dels som følge av omkodning av virksomhet, men var i 2009 tilbake til nivået fra årene før. I 2011 økte sysselsettingen igjen betydelig, og i 2013 er aktiviteten oppe i 177 årsverk. Også innen sektor for transport og kommunikasjon svinger utviklingen, men veksten har vært på beskjedne to prosent siden 2003. De tre siste årene har sysselsettingen økt med 22 årsverk, men aktiviteten er likevel 14 prosent lavere enn i toppåret 2007.

Det var svært høy aktivitet innen eiendomsdrift, finansiell tjenesteyting og forsikring i 2006, etterfulgt av tre år med sterk negativ utvikling. Tre år med årsverksvekst (2010-2012) er igjen avløst med sterk nedgang i 2013 til 89 årsverk.

Sysselsettingen innen offentlig forvaltning har vokst med 19 prosent siden 2008. Den sterke nedgangen i aktivitet i 2008 kan knyttes til endring av standard for næringsgruppering generelt, og til omkodning av lokalstyrets tjenesteproduksjon spesielt. Undervisning, helse- og sosialtjenester har vokst mer eller mindre gjennom hele perioden unntatt i 2010 da hele 45 årsverk ble borte fra sektoren. Årsverksproduksjonen blant studentene har de fleste år ligget rundt 120 med en midlertidig topp i 2007. De tre siste årene har antall studentårsverk økt kraftig som følge av politiske prioriteringer. I alt har antallet studentårsverk økt med 44 prosent siden 2008.

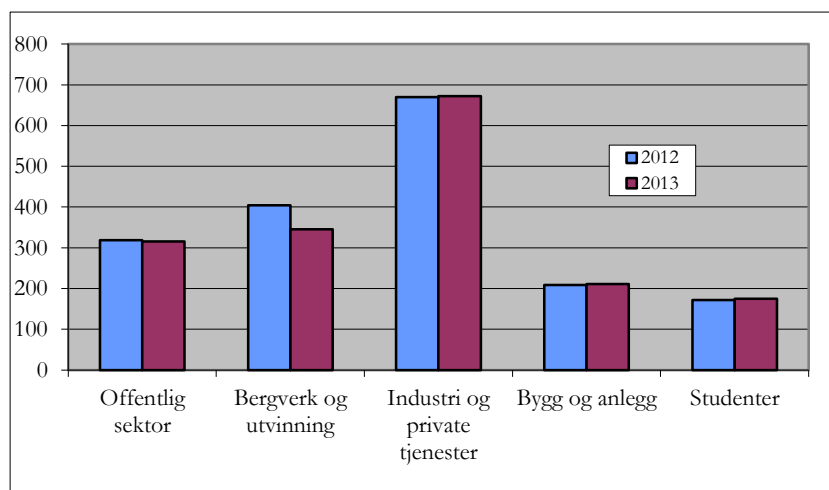
Sosiale og personlige tjenester hadde sterk årsverksvekst i 2008 (omkodning fra offentlig virksomhet). Aktiviteten økte med 23 prosent i 2012 etter to år med negativ utvikling. Næringen består delvis av privat og delvis av offentlig virksomhet og det er i første rekke innen privat, personlig tjenesteyting at aktiviteten har svingt. Ser vi utviklingen for alle næringer samlet, har årsverksveksten i Longyearbyen og Svea vært på mer enn 18 prosent siden 2004, til

tross for sysselsettingsnedgang på 15 prosent mellom 2007 og 2010. Siste år er antall årsverk redusert med 54 årsverk til i alt 1719 årsverk inklusive studentårsverkene.

2.3.1 Utviklingen fra 2012 til 2013

Figur 2.2 viser sysselsettingen for 2012 og 2013, fordelt på aggregerte næringer etter samme næringsinndeling som i Figur 2.1. På så aggregert nivå ser vi tydelig at nedgangen i sysselsettingen siste året nærmest utelukkende kan koples til bergverksnæringa. Offentlig sektor hadde en nedgang i sysselsetting på tre årsverk til i alt 316, mens industrien og bygge- og anleggsnæringa hadde tilsvarende beskjeden sysselsettingsvekst på henholdsvis to og tre årsverk. I tillegg tilkom tre studentårsverk.

Figur 2.2 *Antall årsverk i aggregerte næringer 2012 og 2013. Longyearbyen og Svea. Basert på SN2002.*



Kilde: Bedriftsundersøkelsen og Statistisk sentralbyrå

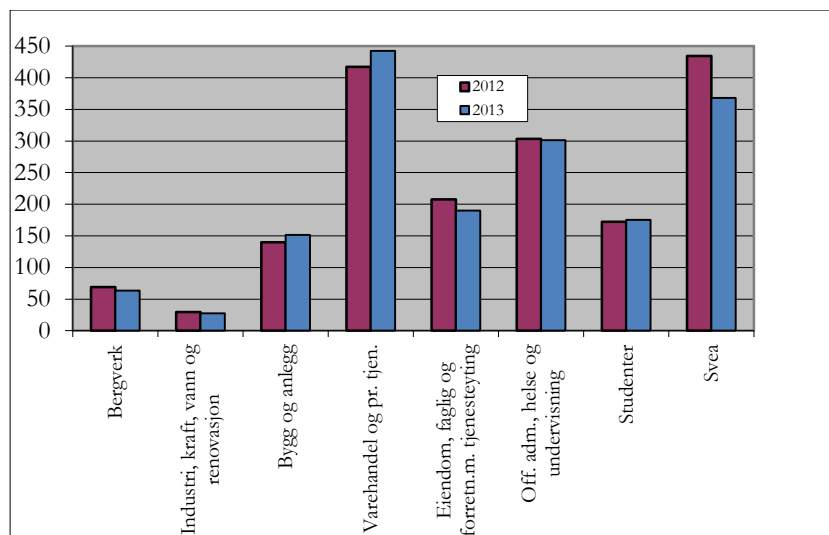
Når vi trekker ut aktiviteten i Svea, finner vi at sysselsettingen i selve Longyearbyen økte med ni årsverk i 2013 til i alt 1176 årsverk. I alt har sysselsettingen i Longyearbyen økt med 213 årsverk siden 2010. Tar vi med studentene produseres det totalt 1351 årsverk i 2013.

Figur 2.3 viser årsverksutviklingen i selve Longyearbyen siste år. Figuren er basert på ny næringsgruppering (SN2007) og er derfor ikke helt sammenliknbar med Figur 2.2. Ved bruk av en mer

finfordelt næringsgruppering får vi bedre illustrert endringene siste år. Bygge- og anleggsnæringen har fortsatt den positive utviklingen i Longyearbyen siste år. Årsverksveksten er på åtte prosent, tilsvarende 12 årsverk. Varehandel og privat tjenesteyting har samtidig økt med seks prosent, tilsvarende 25 årsverk. Eiendomsdrift, faglig og forretningsmessig tjenesteyting er redusert med ni prosent, eller 18 årsverk. Bergverk og industrinæringene har redusert sysselsettingen i 2013 med til sammen åtte årsverk. Ellers ser vi kun mindre justeringer i årsverksutviklingen i Longyearbyen.

Aktiviteten i Svea ble redusert med 15 prosent i 2013 fordelt på 53 årsverk i bergverksnæringen, ni årsverk i bygge- og anleggsvirksomheten og fire årsverk innen andre næringer. Nedgangen i Svea har sammenheng med redusert aktivitet i Svea Nord og ferdigstilling av anleggsarbeider i forbindelse med Lunckefjell.

Figur 2.3 *Antall årsverk i Longyearbyen for aggregerte næringer i 2012 og 2013. Svea er skilt ut som egen gruppe. Basert på SN2007.*



Kilde: Statistisk sentralbyrå - bedriftsundersøkelsen

Nedgangen i Svea innebærer at aktiviteten i Svea er redusert til 21 prosent av totalaktiviteten i Longyearbyen og Svea. Det innebærer en nedgang fra 2012 da Svea sto for 25 prosent av samlet årsverksproduksjon.

2.4 Basisnæringer og avledet virksomhet

Analysemetoden vi benyttet i Samfunns- og næringsanalysen er valgt på grunnlag av kulldriftens dominerende stilling i den lokale økonomien. Metoden går ut på å dele næringslivet inn i såkalt *basisvirksomhet* og *avledet virksomhet*. Basisvirksomheten er den delen av næringslivet som genererer inntekter utenfor regionen. Disse inntektene brukes (delvis) lokalt og utgjør således etterspørselsgrunnlaget for den delen av næringslivet som produserer varer og tjenester rettet mot lokalbefolkningen og det lokale næringslivet (lokalmarkedet). Den delen av næringslivet som produserer for lokalmarkedet kaller vi avledet virksomhet. Vi kvantifiserer basisvirksomhetens betydning for avledet virksomhet i form av ringvirkninger. I analysen måler vi ringvirkninger ved å beregne sysselsettingsmultiplikatorer for hver av basiskategoriene. Disse sier noe om hva hvert årsverk i basisvirksomhetene genererer av sysselsetting i avledet virksomhet.

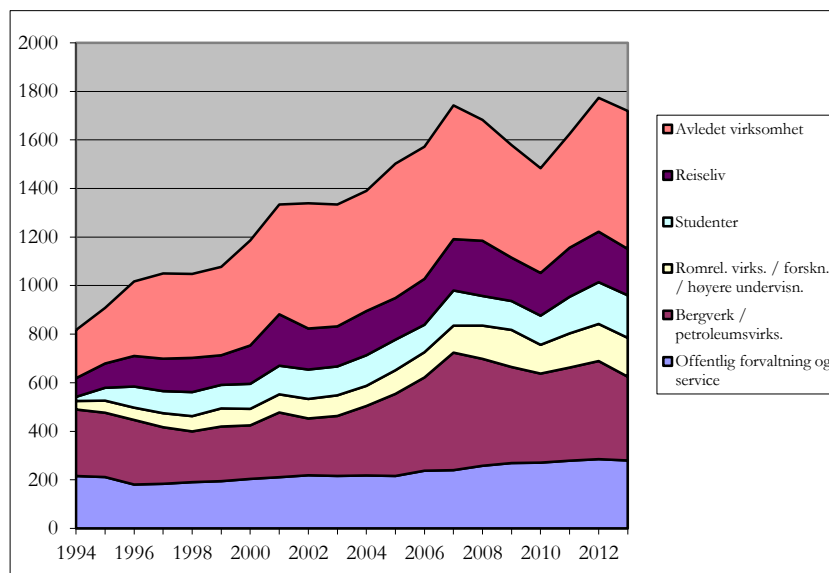
I analysen har vi inndelt økonomien i fem basisnæringer, avgrenset ut ifra kriterier om at de skal ha sitt viktigste inntektsgrunnlag utenfor Svalbard. Disse fem basisnæringene er: i) *bergverks- og petroleumsvirksomheten*, ii) *romrelatert virksomhet, forskning og undervisning*, iii) *studenter*, iv) *offentlig forvaltning og service*, og v) *reiselivet*.

2.4.1 Utviklingen i basisnæringer og avledet virksomhet

Aktiviteten innenfor de forhåndsdefinerte basisnæringene har jamt over steget gjennom hele 1990- og 2000-tallet fra 620 årsverk i 1994 til 1200 årsverk i 2007, slik det framgår av Figur 2.4. De tre påfølgende årene ble det 139 færre årsverk i basisnæringene og det var bare innen offentlig forvaltning og service at årsverksproduksjonen ikke gikk ned. I 2008 var det sterk nedgang i antall studentårsverk og i årsverk innen bergverk, mens romrelatert virksomhet, forskning og høyere undervisning (FoU) økte med hele 23 prosent. I 2009 sto reiselivet og bergverksnæringen for den største aktivitetsnedgangen, mens FoU opplevde sterkest nedgang i 2010. I 2011 og 2012 var det igjen vekst i aktiviteten innen alle basisnæringene. Antall studentårsverk økte sterkt som følge av politiske føringer. Økningen i studentårsverkene utløste også vekst i antall undervisningsårsverk.

I 2013 er det kun FoU-virksomhet og studentproduksjon som har hatt sysselsetningsvekst. Offentlig virksomhet er redusert med fem årsverk og reiselivet med 17 årsverk.

Figur 2.4 *Årsverk fordelt etter basisaktivitet og avledet virksomhet. Longyearbyen og Svea. 1994-2013.*



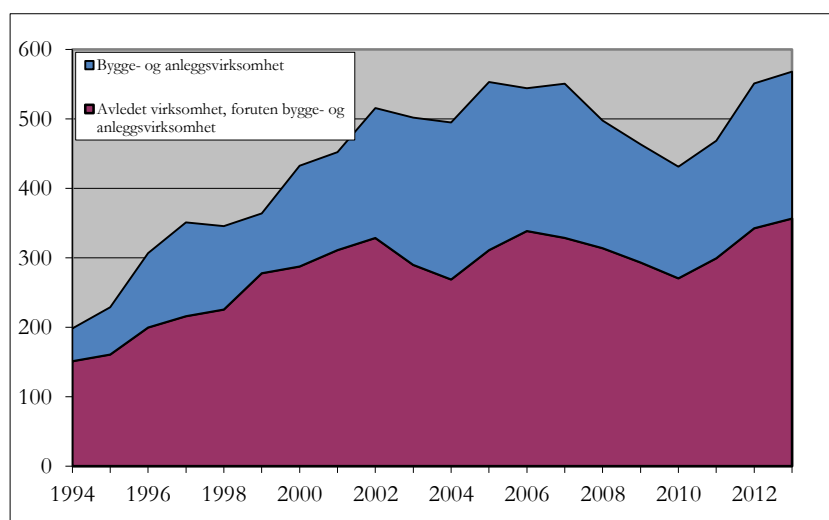
Kilde: Bedriftsundersøkelsene og Statistisk sentralbyrå. Egne beregninger.

Bergverksnæringen har holdt høy aktivitet gjennom hele 2000-tallet etter oppstarten av den lett drivverdige forekomsten i Svea Nord. Produksjonen i Svea Nord nådde toppen i 2007 med mer enn fire millioner tonn og er siden redusert. Den høye produksjonen medførte stor vekst i bemanningen i Store Norske. Sysselsettingen økte fra 220 ansatte i år 2000 til 400 ansatte i 2007. Etter noen år med redusert bemanning, var antall ansatte tilbake på 396 i 2012. I 2013 er sysselsettingen redusert med 59 årsverk, men produksjonen er likevel økt fra 1,2 mill. tonn i 2012 til 1,9 mill. tonn i 2013.

Den avleda virksomheten har økt veldig i omfang siden begynnelsen av 1990-tallet og har vokst vesentlig sterkere enn basisvirksomheten. Antall årsverk er nesten firedoblet siden 1991, og utviklingen skyldes, som nevnt, i noen grad en omfordeling av oppgaver fra basis til avledet (gjennom outsourcing), men viktigere, at en rekke nye funksjoner og bedrifter har vokst fram i Longyearbyen over tid.

Avledet virksomhet er en sekkekategori, som omfatter all aktivitet som ikke er forhåndsdefinert som basisvirksomhet. Utviklingen er nært knyttet til utviklingen i basisnæringene, til konjunktursvingninger og til investeringsaktiviteten. I et lite samfunn som Longyearbyen vil aktiviteten derfor kunne variere ganske mye. Av Figur 2.4 ser vi at sysselsetting i avledet virksomhet svinger i takt med utviklingen innen basisnæringene, men at veksttakten var langt raskere gjennom hele 1990-tallet. Dette var en periode der både Store Norske og lokal offentlig forvaltning skilte ut oppgaver til avledet virksomhet. I 2002 utgjorde avledet virksomhet 39 prosent av totalaktiviteten. Siden har andelen gått gradvis ned mot 30 prosent de senere årene. De to siste årene har avledet sektor igjen økt sin andel av totaløkonomien til 33 prosent i 2013.

Figur 2.5 *Antall årsverk fordelt på bygge- og anleggsvirksomhet og annen avledet virksomhet. Longyearbyen og Svea. 1994-2013.*



Kilde: Bedriftsundersøkelsene og Statistisk sentralbyrå. Egne beregninger

Bygge- og anleggsvirksomheten utgjør en stor andel av den avleda virksomheten, men viser større årlige variasjoner i aktivitetsnivået. Sektoren sysselsetter mange pendlere som kun oppholder seg i Longyearbyen i anleggsperioden. Bygge- og anleggsvirksomheten gir dermed mindre *direkte* bidrag til familiesamfunnet, men har likevel betydning ved at aktiviteten gir grobunn for vekst innen øvrige næringer lokalt. Aktivitetsnivået er lite endret det siste året, og i 2013 utgjorde bygge- og anleggsvirksomheten 36 prosent av all avledet virksomhet.

3 Basisnæringene som grunnlag for lokal etterspørsel

Basisaktiviteten bidrar med en viktig del av etterspørselen for det lokale markedet. Dersom deler av basisaktiviteten forsvinner, vil også grunnlaget for deler av den avledede virksomheten bortfalle. Den enkelte basisnæring er koplet til avleda virksomhet gjennom lokale underleveranser, og gjennom de ansattes forbruk i lokalmarkedet. Med utgangspunkt i de fem basisnæringenes relative betydning har vi derfor beregnet hvor mange avledede årsverk den enkelte basisnæring genererer. Beregningene hviler på modellens forutsetninger, slik som den inndelingen som er valgt for basisnæringene, og at avledet virksomhet behandles under ett.

De enkelte basisnæringenes lokale etterspørsel utgjør grunnlaget for å beregne nøkkeltall, inkludert multiplikatorer, for hver næring. Vi understreker at multiplikatorene for hver basisnæring er betinget både av størrelsen på næringen, og av størrelsen på avledet virksomhet. Tallgrunnlaget er en totaltelling, der vi har med all aktivitet i Longyearbyen (og Svea). Når multiplikatorene for hver næring beregnes, er de betinget av disse rammene.

3.1 Nærmere om offentlig forvaltning og service

Vi deler offentlig sektor i Longyearbyen inn i to basiskategorier for henholdsvis statlig og lokal virksomhet. Disse to delene av offentlig sektor har svært forskjellige oppgaver. Statens egne oppgaver på Svalbard er definert dels med utgangspunkt i Svalbardtraktaten og den norske suvereniteten. Dette innebærer at nasjonale myndigheter har representasjon på Svalbard, lokalisert til Longyearbyen. De statlige oppgavene er definert og finansiert av nasjonale myndigheter.

Lokalstyrets oppgaver er knyttet til lokal offentlig tjenesteproduksjon og administrasjon. Siden aktiviteten er basert på lokal etterspørsel, finnes det modellteoretiske argumenter for å trekke lokalstyrets oppgaver ut av basisnæringene. På den annen side tilføres lokaladministrasjonen offentlige midler over statsbudsjettet, samtidig som sentrale myndigheter legger de innholdsmessige rammene for lokal, offentlig tjenesteproduksjon i Norge. Begge disse forholdene trekker i retning av å behandle lokal, offentlig tjenesteproduksjon som basisvirksomhet.

Nøkkeltall for 2013

Svalbardbudsjettet for 2015 (Prop. nr. 1 S (2014-2015)) viser utgifter på omtrent 327 millioner kroner i 2013. Det er 28 millioner kr mer enn for 2012. Statens inntekter fra skatter og avgifter utskrevet på Svalbard var på 138 millioner kroner i 2013, en nedgang på 387 millioner kroner fra året før. I perioden 2009 til 2012 var skatteinntektene fra Svalbard vært svært høye som følge av aktiviteten i særlig to virksomheter, og tilskuddet over statsbudsjettet har av den grunn vært negativt for disse årene. I 2013 er tilskuddet igjen positivt lik 176 millioner kroner.

Tabell 3.1 *Noen nøkkeltall for offentlig sektor i Longyearbyen 2013.*

	Lokale kjøp (mill. kr)	Verdiskaping (mill. kr)	Årsverk	Multiplikator
Statlig sektor	40	95	109	0,459
Lokalstyret	97	123	170	0,568
Samlet	137	219	280	0,525

Kilde: Egne beregninger basert på tall fra Bedriftsundersøkelsen (Statistisk sentralbyrå)

Tabell 3.1 viser noen nøkkeltall for anvendelse av ressursene i Longyearbyen lokalstyre og statlig sektor. Vi ser at verdiskapingen, som i offentlig sektor er definert som lønnskostnadene⁷, beløp seg til 219 millioner kroner. Dette var med på å finansiere 280 årsverk. I tillegg brukte offentlig sektor omtrent 137 millioner kroner til lokale innkjøp. Samlet ga dette grunnlaget for en multiplikator på

⁷ I samfunns- og næringsanalysen beregnes verdiskaping i offentlig sektor og innen høyere utdanning som lønnskostnader multiplisert med en beregnet faktor for å ta hensyn til kapitalavlønning.

0,53. De 280 årsverkene i statlig og lokal offentlig sektor legger dermed grunnlag for ytterligere 147 årsverk i avledet virksomhet.

Lokal offentlig sektor har større innvirkning i lokaløkonomien enn statlig sektor både i form av vesentlig høyere lokale kjøp og i form av sysselsetting. De lokale kjøpene er nært knyttet til offentlig investeringsaktivitet og vil således svinge i takt med gjennomførte investeringer. Lokalstyrets utlegg til lokale investeringer og kjøp av varer og tjenester er redusert med ni millioner kroner siste år. I 2013 er multiplikatoren for lokalstyrets aktivitet svakt redusert, mens multiplikatoren for statlig sektor er økt fra 0,43 til 0,46.

3.2 Nærmere om romrelatert virksomhet, forskning og høyere utdanning

Sektoren romrelatert virksomhet, høyere utdanning og forskning utgjør i denne analysen en noe uensartet kategori. Kategorien omfatter virksomhetene Kongsberg Satellite Services as (SvalSat), Universitetssenteret på Svalbard (UNIS), Co2-laboratoriet (UNIS), Norsk Polarinstitut (NP), Eiscat, Meteorologisk institutt, Svalbard museum og Studentsamskipnaden. De fleste virksomhetene holder til i Svalbard forskningspark, mens SvalSat er lokalisert på Platåberget og Eiscat på Gruve 7-fjellet. Aktiviteten i sektoren har vært, til dels, sterkt økende siden UNIS ble opprettet i 1993.

UNIS er den klart største virksomheten innenfor sektoren (heretter kalt forsknings- og høyere utdanningssektoren, eller FoU-sektoren) målt i antall årsverk. Universitetssenteret har tatt i mot noen flere studenter i 2013 og har utvidet kurstilbudet til 76 ulike kurs. Fra oppstarten i 1993 og fram til 2013 har antallet studenter økt til 497. Miljøet er internasjonalt og mer enn halvparten av studentene er fra utlandet. Tyskland og Storbritannia er de største enkeltnasjonene blant studentene. Av de norske studentene kommer omlag 40 prosent fra NTNU. Forskningsaktiviteten ved UNIS har vært sterkt økende og er i stor grad knyttet opp mot internasjonale prosjekter. Den vitenskapelige staben har økt til 12 professorer og 18 førsteamanuensiser, ni post-doktorater og 34 professor II-stillinger (bistilling). I tillegg kommer fem prosjektstillinger og 21 doktorander. UNIS har etter hvert gått over fra åremålstillinger til faste ansettelse av både vitenskapelig og administrativt ansatte.

Verdiskapingen i sektoren beregnes med utgangspunkt i lønnskostnadene og er i år 2013 på ca 142 millioner kroner. Det er 59 millioner lavere enn i 2012 til tross for at sysselsettingen er økt med sju årsverk til i alt 160. Samtidig har omsetningen økt med 48 millioner til 305 millioner kroner. UNIS er den desidert største virksomhetene i sektoren med 108 årsverk. Lønnskostnadene har steget med 29 prosent til 97 millioner kroner. Sektoren kjøper om lag like mye lokalt som i forrige år, og sysselsettingsmultiplikatoren er uendret siste år. De 160 årsverkene i sektoren la grunnlag for 85 årsverk i avledet sektor.

3.3 Nærmere om studentene

Studentene representerer ikke en ordinær næringssektor, men legger likevel igjen penger i den lokale økonomien ved sitt konsum. Noen har dessuten deltidsarbeid ved siden av studier og bidrar med arbeidsinnsats enten i basishandlingene eller i avledet virksomhet lokalt. Verdien av dette, i form av sysselsetting og lokale kjøp, er beregnet som en del av den ordinære analysen.

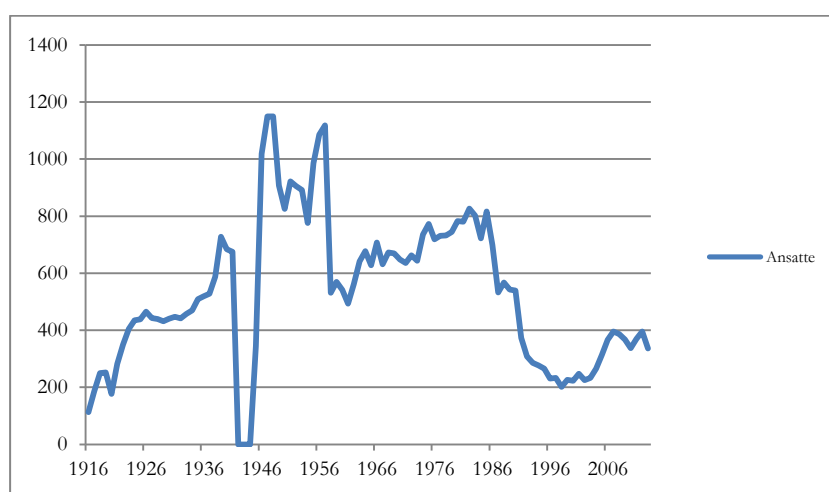
Studentene har normalt også andre inntektskilder, blant annet Statens lånekasse for utdanning, andre lån, oppsparte midler eller gaver fra foreldrene og andre. Noen kan også ha inntekt utenfor Svalbard, i form av arbeids- eller kapitalinntekt. Det er på denne måten studentene representerer en basis for lokal virksomhet, på linje med (om enn ikke i like stort omfang som) annen basisvirksomhet. Siden etableringen av UNIS har studenttallet på Svalbard økt betraktelig. Gjennomsnittlig er studentene på Svalbard fra to uker til seks måneder av gangen, og noen returnerer flere ganger. Andelen studenter som blir værende i lengre perioder (tar hele semestre eller grader) har økt de siste årene som en konsekvens av økning i avlagte masteroppgaver.

Antall utførte studentårsverk økte med tre til i alt 175. Studenttallet har aldri vært høyere og UNIS opererer fortsatt med et mål om 200 studentårsverk innen 2014. Longyearbyen tiltrekker seg studenter fra store deler av verden. I alt er 36 nasjoner representert. I 2013 gikk andelen norske studenter ned fra 47 til 35 prosent (175 studenter), hvorav de fleste kom fra NTNU og Universitetet i Bergen. I alt 14 prosent av studentene kommer fra andre nordiske land, men de fleste utenlandske studentene kommer fra Tyskland (11 prosent) og Storbritannia (sju prosent).

3.4 Kulldriften

Longyearbyen er bygd opp rundt kulldriften. Store Norske Spitsbergen Kulkompani as (SNSK) la grunnlaget for at Longyearbyen har vokst opp som et samfunn med alle de funksjoner som var nødvendige for at folk skulle kunne bo og virke der, også gjennom lange og kalde vintre uten kommunikasjon med fastlandet. I dag har offentlig sektor overtatt ansvaret for infrastruktur og samfunnsfunksjoner, og Longyearbyen har blitt et allsidig lokalsamfunn med en rekke ulike virksomheter. Store Norske har blitt et mer reindyrka gruveselskap, som synliggjøres ved den sterke nedgangen i sysselsetting fra midten av 1980-tallet (se Figur 3.1).

Figur 3.1 *Bemanningen i Store Norske fra 1916 til 2013.*



Kilde: SNSK

Aktiviteten i Store Norske har variert mye opp igjennom selskapets historie. Figur 3.1 viser en markant nedgang i bemanningen gjennom nesten hele 1980- og 1990-tallet fra omlag 830 ansatte i 1982 til 200 i 1998. Nedgangen har sammenheng med dårlig lønnsomhet og redusert aktivitet i kulldriften, men er også nært knyttet til omstillingen av Longyearbyen. Oppgaver tilhørende samfunnsdriften ble overført til offentlig sektor, men Store Norske skilte også ut oppgaver som transport, forpleining og anleggsarbeid til underkontraktører i denne perioden. I 2001 åpnet Svea Nord-gruva og innledet en ny tid i selskapets historie. Kullfeltet var svært rikt og forekomsten lett tilgjengelig. Dette har ført til økt aktivitet og

sysselsetting de siste ti årene. Produksjonen fikk et midlertidig opphold etter gruvebrannen i 2005, men produksjonen var høy og stigende i alle år fram til 2007. Da nådde Store Norske et foreløpig toppnivå med en produksjon på fire millioner tonn kull.

Kulldriften er fortsatt største basisvirksomhet målt i direkte sysselsetting. Med sysselsettingsnedgangen i 2013 har imidlertid andelen falt til 30 prosent av basisårsverkene, men sektoren bidrar likevel til en tredjedel av årsverkene i avledet sektor. I tillegg bidrar kulldriften til høye ”eksportinntekter”. Salgsinntektene til Store Norske var i 2013 på 1,3 milliarder kroner, en økning på nesten 400 millioner kroner siste år. Økningen skyldes økt produksjon. Prisen selskapet oppnår for kullet er samtidig redusert.

Verdiskapingen⁸ i sektoren økte med om lag 115 millioner kroner i 2013 til 532 millioner kroner, mens selskapets lokale kjøp av varer og tjenester økte med 135 millioner kroner. Samtidig er sysselsettingen redusert med 59 årsverk.

I følge opplysninger fra gruveselskapet genererte de lokale kjøpene 116 årsverk hos underleverandørene. I 2013 ble det gjennomført i alt 368 årsverk i Svea hvorav 87 årsverk i andre virksomheter. Gruveselskapet (SNSK) utførte selv 282 årsverk i Svea og 64 årsverk i Longyearbyen i løpet av året. De samlede lønnskostnadene i selskapet har økt med 54 millioner kroner siden 2012 til tross for bemanningsreduksjonen. På grunnlag av disse tallene er det beregnet at hvert årsverk innenfor kulldriften gir grunnlag for 0,56 årsverk i avledet virksomhet lokalt (tilsvarende 194 årsverk totalt) gjennom bedriftens underleveranser og de ansattes lokale kjøp.

3.5 Nærmere om reiselivet

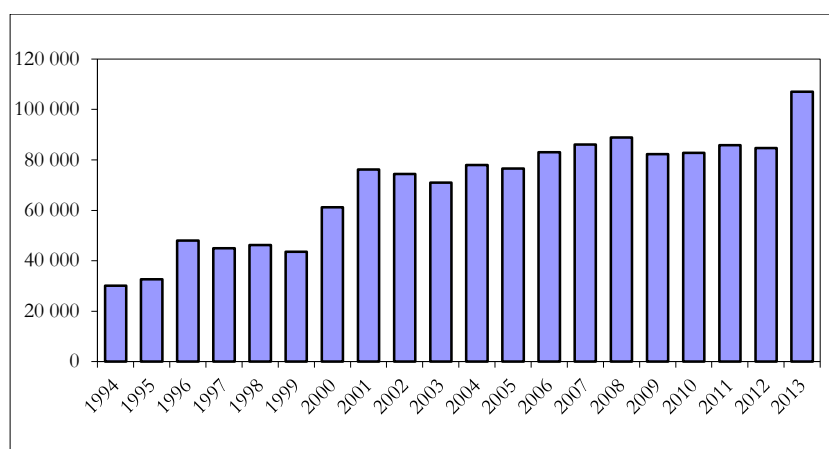
Reiselivets betydning for Longyearbyen analyseres ikke på samme, direkte måte som betydningen av de øvrige næringene. Det skyldes at reiselivsnæringen ikke lar seg avgrense til en næringsgruppe, men at vi finner reiselivsaktiviteter i de fleste næringer. Tilreisende legger igjen penger i en rekke virksomheter, gjennom de varer og tjenester de etterspør.

⁸ Vi har fra 2006 av definert verdiskapingen som verdi av omsetningen minus verdi av bedriftens kjøp av varer og tjenester. *Investeringer* er en anvendelse som kan finansieres på forskjellige måter og holdt utenfor begrepet verdiskaping.

Gjennom Samfunns- og næringsanalysen er det utarbeidet et unikt datamateriale for Longyearbyen ved at alle virksomheter er bedt om å anslå reiselivsrelatert omsetning i de årlige rapporteringene. Det betyr at vi har et bedre grunnlag for å beregne reiselivets betydning i Longyearbyen enn i noen kommuner på fastlandet. Gjennom årlige rapporteringer kan vi dessuten overvåke utviklingen over tid. Metoden gir ikke anledning til å skille mellom ulike grupper av tilreisendes konsum, men den turistkonsumandelen bedriftene oppgir kan brukes til å anslå sysselsetting (og en rekke andre indikatorer) for den samlede reiselivsaktiviteten i Longyearbyen. Informasjonen sikrer at vi finner reiselivsaktivitet der den er – også utenom de tradisjonelle reiselivsbedriftene.

Med utgangspunkt i reiselivsandelene for hver virksomhet, beregnes hvor stor del både av omsetningen og av antall årsverk som kan knyttes til reiselivet. Vi beregner dermed de direkte virkningene av de tilreisendes pengebruk som reiselivsorientert aktivitet i hver enkelt bedrift. Summert over alle virksomheter får vi fram aktiviteten i reiselivet som næring. De indirekte virkningene, eller ringvirkningene, kan da beregnes på samme måte som for de andre basishæringene.

Figur 3.2 *Antall gjestedøgn per år ved hoteller og pensjonater¹ i Longyearbyen 1994 til 2013.*



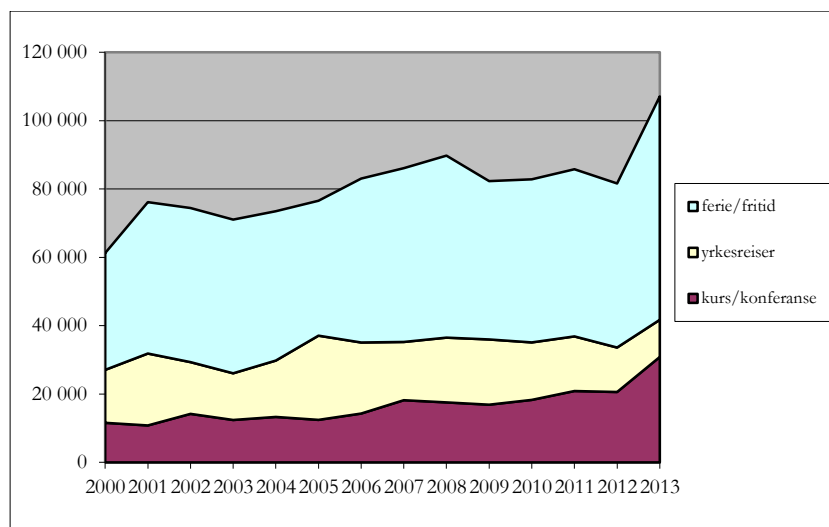
¹I tillegg kommer ca 1000 gjestedøgn på campingplassen per år de siste årene.
Kilde: Svalbard Reiseliv as

Etter at satsingen på et kommersielt reiseliv tok til på begynnelsen av 1990-tallet har reiselivet i Longyearbyen vært i kraftig utvikling

og veksten har kommet i bølger. Den første vekstperioden kom i femårsperioden etter 1991, da antallet overnattinger på hoteller og pensjonater ble nær tredoblet. Mellom 1994 og 1996 økte kapasiteten på overnattingsiden fra 169 til 223 rom (tilsvarende 228 til 367 senger). Volumet holdt seg stabilt i perioden 1996-1999, etterfulgt av sterk vekst i 2000 og 2001. I denne perioden økte beleggskapasiteten ytterligere. I dag er kapasiteten om lag 900 senger (440 rom) etter at nye aktører har kommet til. Antall åpne virksomheter, tilgjengelige rom og senger varierer med etterspørselen gjennom året.

I 2013 oversteg antall gjestedøgn for første gang 100 000 for året samlet. Det er en vekst på formidable 26 prosent fra året før. Figur 3.3 viser utviklingen i gjestedøgn fordelt etter formålet med reisen. Fritidssegmentet utgjør den største gruppen med mer enn 65 000 gjestedøgn og antallet økte med 36 prosent i 2013. Det har likevel vært en sterkere vekst i antall gjestedøgn knyttet til kurs- og konferansevirksomhet siden 2009. Antallet økte med om lag 50 prosent bare siste år. Segmentet for yrkesreiser gikk i 2013 ned med mer enn 2000 gjestedøgn. Antall yrkesreiser har fått relativt mindre betydning de siste årene. Feriereisende utgjør stabilt i underkant av 60 prosent av gjestedøgnene, mens kurs- og konferansemarkedet har vokst på bekostning av yrkesreiser.

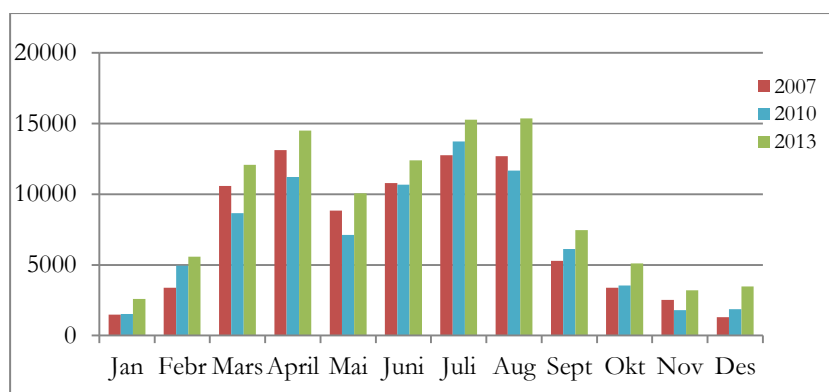
Figur 3.3 *Antall gjestedøgn per år ved hoteller og pensjonater i Longyearbyen, fordelt etter reiselivssegment 2000-2013.*



Kilde: Svalbard reiseliv as

Figur 3.4 viser de månedlige sesongvariasjonene for henholdsvis 2007, 2010 og 2013. Totalt er trenden i antall gjestedøgn for disse årene stigende, selv om figuren viser en nedgang mellom 2007 til 2010 i seks av årets 12 måneder. Fra 2010 til 2013 er der imidlertid sterk vekst i alle måneder. Spesielt positivt er det at veksten har vært sterkest i de månedene da belegget er på det laveste (oktober til januar). Lavsasjonen, som går fra november til januar, utgjør nær ni prosent av årsbelegget i 2013, mens det lå på seks prosent i 2007 og 2010. Samtidig har besøket i de travleste sommermånedene (juli og august) for første gang passert 15 000 gjestedøgn per måned.

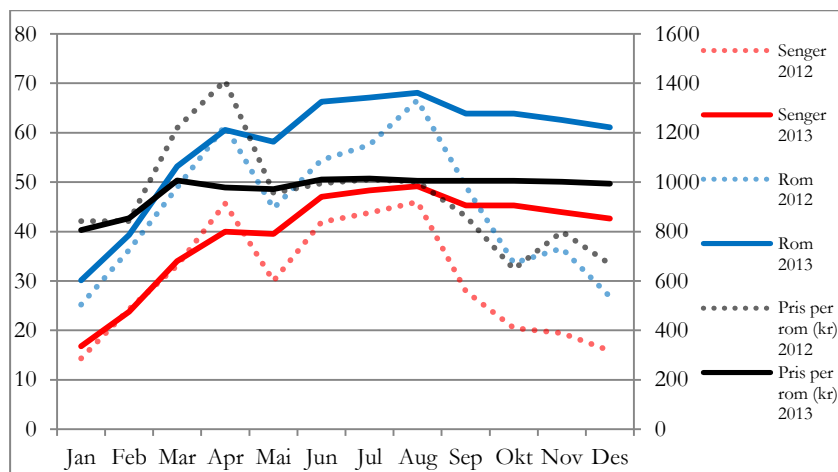
Figur 3.4 Månedlige gjestedøgn ved hoteller og pensjonater i Longyearbyen. 2007, 2010 og 2013.



Kilde: Svalbard reiseliv as

Figur 3.5 viser tydelig hvordan reiselivet har klart å utjevne kapasitetsutnyttningen gjennom året. De heltrukne linjene viser kapasitetsutnyttning for antall senger og rom per måned i 2013, samt gjennomsnittlig rompris som oppnås hver måned. De stiplede linjene gir samme informasjon for 2012. Selv om kapasitetsutnyttelse og pris fortsatt er lavere i lavsasjonen er variasjonene kraftig redusert. Kurvene i figuren er betydelig glattere for 2013 enn for tidligere år.

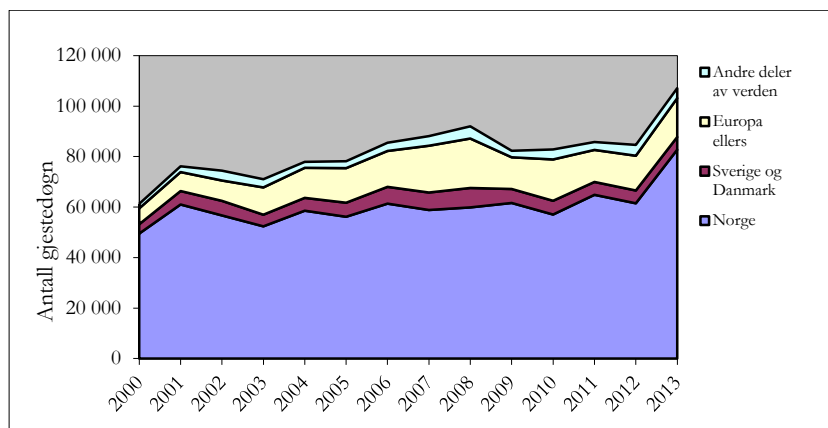
Figur 3.5 *Kapasitetsutnyttning i prosent og pris per rom ved hoteller og pensjonater i Longyearbyen gjennom året, 2012 og 2013.*



Kilde: Statistisk sentralbyrå

Figur 3.6 viser hvordan de besøkende til Svalbard fordeler seg etter nasjonalitet. Vi ser at markedet domineres av nordmenn, som sto for mer enn tre fjerdedeler av alle gjestedøgnene i Longyearbyen i 2013. Denne dominansen medfører at svingningene i antall norske besøkende forklarer mye av de årlige variasjonene. Nesten hele besøksveksten i 2013 skyldes norske tilreisende, som økte sine besøk med 21 240 gjestedøgn. Det var liten endring i besøkene fra Sverige og Danmark i 2013, mens besøkende fra Europa ellers økte med 12 prosent (1618 gjestedøgn). Andelen gjester fra utenfor Europa er det minste kundesegmentet, og antall gjestedøgn fra denne gruppen ble redusert med åtte prosent i 2013, tilsvarende 356 besøk. Totalt gikk antall gjestedøgn opp med 27 prosent.

Figur 3.6 *Årlige gjestedøgn ved hoteller og pensjonater i Longyearbyen etter tilreisendes nasjonalitet. 2000-2013.*



Kilde: Svalbard reiseliv as

Den reiselivsrelaterte omsetningen økte med 61 millioner til totalt 363 millioner kroner i 2013. Omsetningen omfatter i prinsippet alt direkte salg til tilreisende, samt det meste av salget til reiselivsoperatører og bedrifter utenfor Svalbard, men ikke omsetning rettet mot andre bedrifter på Svalbard. Sysselsettingen i næringa er redusert med 17 årsverk til i alt 191 til tross for sterk aktivitetsvekst. Reiselivsnæringa har samtidig økt sine lokale kjøp med ti millioner og verdiskapingen med 21 millioner til 137 millioner kroner i 2013. Basert på tallene over er det beregnet at hvert årsverk i reiselivsnæringen gir grunnlag for 0,54 årsverk i avledet virksomhet lokalt. Aktiviteten i næringen bidro dermed til 103 årsverk i avledet virksomhet i 2013.

3.6 Ny-Ålesund og Longyearbyen

Ny-Ålesund ligger ved Kongsfjorden, ca. 15 mil nord for Longyearbyen. Stedet ble bygget opp på gruvedriften. I periodene 1917-29 og 1945-63 var det drift i gravene. I denne tiden ble det bygget boliger og infrastruktur, og på det meste bodde det mer enn 300 mennesker på stedet.

Forskningsaktiviteten i Ny-Ålesund tok til på 1960-tallet, men det var først på 1990-tallet at stedet for alvor begynte å utvikle sin posisjon som en internasjonal arktisk naturvitenskapelig forskningsstasjon. Stedet er i dag en sentral internasjonal referansestasjon for

klimaforskning og miljøovervåking. Ny-Ålesund er av norske myndigheter sagt å skulle reserveres for forskning som er avhengig av stedets særegne miljøkvaliteter. Spesielt i forhold til klima- og miljørelatert overvåking og forskning er det viktig å sikre lange måleserier, som ikke forstyrres av påvirkning fra lokale faktorer.

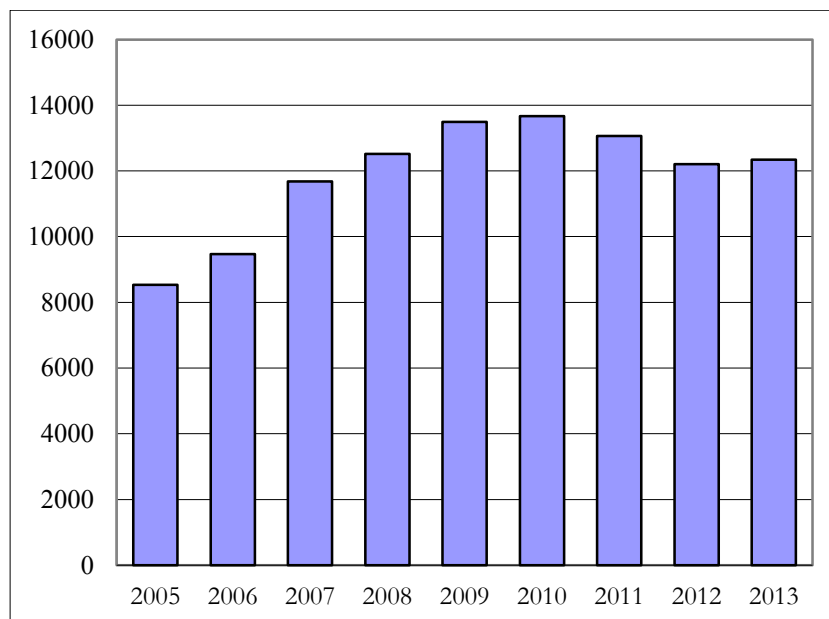
I tillegg til Kings Bay, er det registrert tre andre virksomheter med adresse i Ny-Ålesund. Disse er Statens kartverk, Norsk Polarinstittutt og Bjørnøen as. Bjørnøen as har, som navnet antyder, tilknytning til Bjørnøya. Selskapet eies og administreres av Kings Bay. Det har ingen sysselsatte i Ny-Ålesund, men er likevel registrert med noe økonomiske aktivitet som inngår i beregningene av ringvirkninger.

3.7 Aktivitetsutviklingen i Ny-Ålesund

Forskningsaktivitetene i Ny-Ålesund økte betydelig etter at Kings Bay Marinlaboratorium ble etablert i 2005. Antall overnattingsdøgn direkte knyttet til forskning hadde et foreløpig toppunkt i 2010⁹ med nesten 13 700 forskerdøgn. Etter to påfølgende år med nedgang i aktiviteten, har det i 2013 igjen vært en svak vekst i antall forskerdøgn. Samme utvikling finner vi i bruken av marinlaboratoriet. Gjennomførte forskerdøgn i 2013 tilsvarer 51 forskerårsverk (ett forskerårsverk = 240 overnattingsdøgn), tilsvarende nivået fra året før.

⁹ Dette kan ha sammenheng med spesiell høy aktivitet pga Polaråret

Figur 3.7 *Antall overnattingsdøgn i Ny-Ålesund direkte knyttet til forskning, 2005-2013.*



Kilde: Kings Bay AS

Kings Bay as ønsker å fungere som koordinator og tilrettelegger for forskning og miljøovervåking i Ny-Ålesund. De ulike forskningsinstitusjonene på stedet skal stimuleres til samspill og aktivitet på et høyt internasjonalt nivå. Det legges også vekt på å styrke forsknings- og undervisningssamarbeidet mellom Longyearbyen og Ny-Ålesund. De to stedene har ulike kvaliteter, og det arbeides bevisst med å utløse positive synergieffekter. Koordineringen skjer gjennom samarbeidsforaene Svalbard Science Forum (SSF), Ny-Ålesund Science Managers Committe (NySMAC) og SIOS-prosjektet ledet av Norges forskningsråd. Siden 2008 har alle forskningsprosjekter vært registrert i RiS-databasen¹⁰.

Forskningsaktiviteten er knyttet direkte til et stort antall vitenskapelige prosjekter, institusjoner og nasjoner. I alt har 14 forskningsinstitusjoner fra ti land faste stasjoner i Ny-Ålesund. I

¹⁰ RiS er en forkortelse for Research in Svalbard og er en forskningsdatabase for all forskningsaktivitet. Databasen driftes av Svalbard Science Forum for Norges forskningsråd.

tillegg besøkes basen av prosjekttilknyttede forskere fra flere land, samt av offisielle delegasjoner.

Flere forhold tilsier at Ny-Ålesund fortsatt har et vekstpotensial som internasjonal forskningsbase. Stedet har naturgitte fortrinn innenfor flere av polarforskningens satsingsområder framover, ikke minst innenfor klimaforskning, der Ny-Ålesund allerede spiller en viktig rolle internasjonalt. Nordområdene og Barentshavet seiler opp som en stadig viktigere provins for marine ressurser, olje, gass og andre naturressurser, og dette gir utfordringer knyttet til bevaring av miljøet, videreutvikling av internasjonale spilleregler og samarbeid.

Sekundæraktivitet

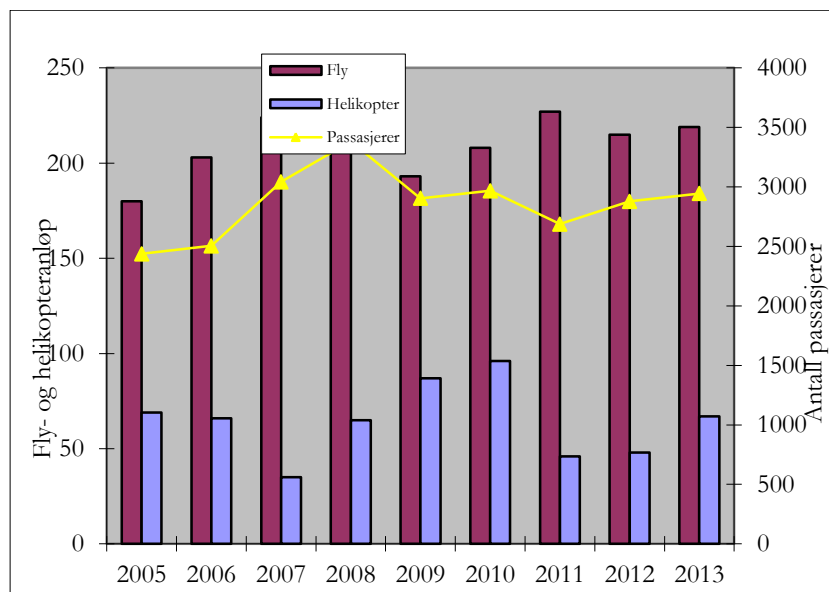
I sommersesongen ankommer et stort antall turister med cruiseskip og mindre turistbåter. Selv om disse fartøyene kun ligger noen få timer til kai, har Kings Bay as beregnet at turistanløpene står for en vesentlig del av butikkomsetningen og bidrar med havneinntekter. I løpet av 2013 ble det registrert 96 båtanløp med omlag 25 000 passasjerer. Dette er en betydelig nedgang siden toppåret 2012 og Kings Bay relaterer nedgangen, på 50 prosent målt i antall anløp, til skjerpingen av lovverket knyttet til lostjeneste.

Drift av stedet

Ny-Ålesund er ikke et samfunn i normal forstand, men driftes av Kings Bay as, som eier og driver nesten all infrastruktur og tjenesteproduksjon lokalt. Forskningsaktiviteten er på sitt mest hektiske i sommermånedene, og det gjenspeiles i driften av stedet hvor antall ansatte varierer fra om lag 25 i vintermånedene til om lag 50 om sommeren. Til sammen ble det utført 38 årsverk i 2013, en økning på sju årsverk fra 2012. Selskapet har 25 ansatte i heltidsstillinger og 18 vikarer/sesongansatte.

Flyplassen i Ny-Ålesund har blitt betydelig oppgradert de siste årene. I sommersesongen går det fire fly i uken mellom Longyearbyen og Ny-Ålesund og i vintermånedene reduseres aktiviteten til to fly i uken. I 2013 ble det registrert nesten 3000 personreiser med fly til og fra Ny-Ålesund slik det framgår av Figur 3.8. Antall flyanløp har økt med fire fra 2012 og antall helikopteranløp med 19. Gjennomsnittlig antall passasjerer per fly har holdt seg stabilt på om lag seks passasjerer siste år.

Figur 3.8 *Antall fly- og helikopteranløp. Antall flypassasjerer. Ny-Ålesund 2005-2013.*



Kilde: Kings Bay AS

3.7.1 Ringvirkninger av aktiviteten i Ny-Ålesund

Den regulerte organiseringen av samfunnet gir lite grunnlag for lokale ringvirkninger i økonomisk forstand, men aktiviteten i Ny-Ålesund har på ulike måter ringvirkninger i Longyearbyen. Det utføres totalt 47 årsverk i Ny-Ålesund, hvorav 38 i Kings Bay as og til sammen sju årsverk i henholdsvis Polarinstittuttet og Statens kartverk. Andre virksomheter, lokalisert i Longyearbyen, utførte om lag to årsverk i Ny-Ålesund i 2013. Disse årsverkene, samt virksomhetenes kjøp av varer og tjenester i Longyearbyen danner grunnlag for ringvirkningene. Den store reiseaktiviteten av forskere fører dessuten til flere overnattingsdøgn og større reise-livsrelatert omsetning i Longyearbyen.

Leveransene av varer og tjenester fra Longyearbyen til Ny-Ålesund er begrenset. Det meste av forsyningene går fortsatt direkte fra fastlandet, og utbyggingen blir i stor grad utført av fastlandsselskaper. I 2013 ble det kjøpt varer og tjenester i Longyearbyen for i alt 28 millioner kroner av selskapene og deres ansatte i Ny-Ålesund. Kings Bay as, Norsk Polarinstittutt og Statens kartverk har til sammen en lokal konsumandel på 30 prosent, men andelen er

langt høyere for de to sistnevnte virksomhetene enn for Kings Bay, som i hovedsak gjør alle sine innkjøp på fastlandet. Alt i alt er det beregnet at aktiviteten i Ny-Ålesund (47 årsverk) genererer ringvirkninger som ligger i størrelsesorden 26 årsverk i Longyearbyen. Det tilsvarer en multiplikator på 0,58.

3.8 Oppsummering – utvikling i nøkkeltall

Tabell 3.2 oppsummerer gjennomgangen i avsnitt 2.4. I tabellen vises utviklingen fra 2012 til 2013 for utvalgte nøkkeltall for basisnæringene, samt for forholdet mellom den enkelte basisnæring og avledet virksomhet.

Til tross for nedgang i sysselsettingen i 2013, er bergverksdrift fortsatt den absolutt sett viktigste basisnæringen i Longyearbyen og Svea, både som enkeltnæring og i form av ringvirkninger i lokalsamfunnet. Summerer vi direkte og indirekte virkninger, tilsvarer aktiviteten i kulldriften omtrent 31 prosent av den totale sysselsettingen i Longyearbyen og Svea (35 prosent dersom vi ser bort fra studentene). Sysselsettingsmultiplikatoren har økt fra 2012 til 2013 som følge av større underleveranser. Store Norske bidro alene med 48 prosent av basisnæringenes samlede lokale kjøp i 2013.

De øvrige basisvirksomhetene har vokst i betydning siden 1990-tallet og bidrar til 61 prosent av de avledda årsverkene i 2013. Tabell 3.2 illustrerer at all basisvirksomhet, på samme måte som kulldriften, er viktig når det gjelder opprettholdelse av lokalsamfunnet, inklusive skoler, barnehager og andre deler av offentlig sektor. Størrelsen på multiplikatoren er nært knyttet til hver nærings og de ansattes innkjøp i Longyearbyen, og vil påvirkes av næringenes omfang og lokale konsumandel. I 2013 har det igjen vært sterkere vekst i sysselsettingen i avledet sektor enn i basisnæringene, og sysselsettingsmultiplikatorene har dermed økt.

Tabell 3.2 *Noen nøkkeltall for basisnæringene i Longyearbyen og Svea.
2012 og 2013*

	Statlig		Lokalstyre		FoU		Studenter		Bergverk		Reiseliv		Sum basis	
	2012	2013	2012	2013	2012	2013	2012	2013	2012	2013	2012	2013	2012	2013
Omsetning ¹⁾	116	115	170	180	257	305			990	1331	302	363	1835	2294
Verdiskaping ¹⁾	89	95	111	123	201	142			417	532	116	137	934	1029
Bedriftenes lokale kjøp ¹⁾	38	40	106	97	86	84	19	20	197	332	99	109	545	682
Lønnsutbet. ¹⁾	79	85	99	110	75	97			323	377	92	99	668	768
Multiplikator	0,43	0,46	0,58	0,57	0,53	0,53	0,08	0,08	0,50	0,56	0,46	0,54	0,44	0,47
Årsverk direkte	110	109	175	170	153	160	172	175	404	345	208	191	1222	1151
Avleda årsverk ²⁾	47	50	101	97	81	85	14	14	202	194	95	103	551	568
Sum årsverk	157	159	276	267	233	245	186	189	606	539	303	294	1773	1719

¹⁾ Millioner kroner

²⁾ Avleda årsverk for sum basis inkluderer årsverkene generert av aktiviteten i Ny-Ålesund.

Kilde: Bedriftsundersøkelsene, Statistisk sentralbyrå og egne beregninger

4 Aktivitetsutviklingen framover. Longyearbyen og Svea

Gode framskrivninger er viktige forutsetninger for rasjonell planlegging av blant annet offentlig tjenesteproduksjon, infrastrukturutbygging og tilrettelegging av tomter. Slik sett er de nyttige for lokale og sentrale myndigheter, men framskrivingene kan også bidra til å gi næringsaktører og befolkning mer kunnskap om framtida.

Framskrivingene setter utviklingen på Svalbard i system ved at vi tar utgangspunkt i det vi vet om Svalbards økonomi og kombinerer disse kjente størrelsene med begrunnede anslag på utviklingen i basisnæringene. Valg av modell er diskutert i kapittel 1.3 og i mer detalj blant annet i Bjørnsen og Johansen (2008a).

Framskrivingene gjelder årene 2014 til 2018. Vi tar utgangspunkt i forutsetningene for utvikling i basisnæringene (avsnitt 4.1), før vi ser nærmere på den totale aktivitetsutviklingen (avsnitt 4.2). Framskrivningene tar hensyn til den varslede nedbemanningen i Store Norske, men siden vi ikke kjenner detaljene i selskapets planer hva angår tidsperspektiv og betydning for underleveranser, er beregningene gjort på grunnlag av våre anslag.

4.1 Basisnæringenes utvikling framover

Utviklingen i offentlig virksomhet framover

Aktiviteten i offentlig virksomhet har i all hovedsak vokst relativt jevnt og sterkt i hele perioden fra 1991. Gjennomsnittlig årlig vekst de siste fem årene har vært på 3,5 prosent. I årets analyse legges det opp til nullvekst i statlig sysselsetting. Sysselsettingen i kommunal sektor (lokalstyret) er mer direkte knyttet opp mot befolkningsutviklingen og gis et korrektiv basert på utviklingen i Store Norske. Nedbemanning i gruva vil påvirke aktivitetsnivået i lokal offentlig

sektor direkte gjennom befolkningsutviklingen, da spesielt barnetallene. Disse vekstanslagene gir ingen endring i sysselsettingen i statlig sektor mens LL får redusert sysselsettingen med 16 årsverk. Det er rimelig å forvente at en betydelig aktivitetsreduksjon i Store Norske vil gi ytterligere innvirkning på aktiviteten i LL og muligens også hos sysselmannen, men dette har vi ikke grunnlag for å ta med i beregningene.

Utviklingen framover – FoU og studenter

Sektoren har vokst betydelig på 2000-tallet og antall utførte årsverk er fordoblet siden 2002. Med unntak av 2010, da sysselsettingen falt med 22 prosent, har det vært sterk årsverksvekst i alle år. Gjennomsnittlig vekst de siste fem årene har vært på åtte prosent per år. UNIS er den største virksomheten i sektoren med nær 70 prosent av årsverkene og utviklingen i sektoren preges følgelig sterkt av utviklingen i UNIS. Vi har lagt til grunn at sektoren fortsetter å vokse, skjønt ikke like raskt som i de foregående årene. Sysselsettingen i sektoren antas å øke med tre prosent per år. Tilsvarende vekstrate anslås for studentårsverkene. Det gir en samlet vekst på 25 årsverk og 28 studentårsverk fram mot 2018.

Kulldrift – aktivitetsnedgang fra 2013 og bemanningsreduksjon fra 2015

Vanligvis er det Store Norskes egne prognoser som ligger til grunn for aktivitetsutvikling og ringvirkningsberegninger av bergverksdrifta. NIBR mottok slike prognoser høsten 2014, på vanlig måte. Disse prognosene var utarbeidet før aktivitetsreduksjonen fra 2015 ble varslet, og årets analyse var i slutfasen da Store Norske kunngjorde aktivitets- og nedbemanningsplanen i begynnelsen av desember 2014. Vi har derfor valgt å endre vekstanslagene i tråd med de signalene selskapets styre ga i sin pressemelding¹¹ og har lagt til grunn en gradvis reduksjon i bemanningen i Store Norske fra 2015. Strukturen fra Store Norskes opprinnelige prognose er imidlertid beholdt. I våre prognoser har vi lagt til grunn at aktiviteten i Svea/Lunckefjell skal reduseres vesentlig i 2015. Transportaktiviteten øker i 2015, men noe mindre enn i Store Norskes opprinnelige prognoser. Vi regner med en moderat reduksjon i sysselsettingen i administrasjonen i Longyearbyen, basert på en tanke om at nedbemanningen vil kreve administrative ressurser. Aktiviteten i

¹¹ <http://www.snsk.no/pressemelding.148400.no.html>.

Gruve 7 vil, i følge Store Norske, opprettholdes. Vi har videre antatt at nedbemanningen virker inn på underleveransene, om enn ikke i like stor grad. Prognosene fra Store Norske er dermed korrigert som følger:

Tabell 4.1 *Forventet aktivitetsutvikling i SNSK. Antall årsverk totalt og tilknyttet driften i Svea 2013-2018.*

	2013	2014	2015	2016	2017	2018
Lyb adm	40	40	35	35	35	35
Gr7	24	23	23	23	23	23
Svea	276	252	172	159	159	148
Transport	5	9	25	23	23	23
Store Norske konsern totalt	345	324	255	241	241	230
Bemanning i Svea på samme tid	141	131	98	91	91	86

Kilde: Egne korrigeringer av Store Norskes tidligere prognoser.

Tabell 4.2 *Planlagte underleveranser til SNSK tilknyttet aktiviteten i Svea. Årsverk 2013-2018.*

	2013	2014	2015	2016	2017	2018
Transport (AF-gruppen)	50	50	40	40	35	35
Renhold/catering	24	19	15	15	13	13
Luftransport	12	10	8	8	8	8
Generelt vedlikehold	5	4	4	3	3	3
Veidekke	20	4				
Bygge- og anleggstjenester	5	4	3	3	3	3
Innleide tjenester	116	91	70	69	62	62
Bemanning i Svea på samme tid	58	46	35	35	31	31

Kilde: Egne korrigeringer av Store Norskes tidligere prognoser.

Årsverksutviklingen viste nedgang i 2013 og det legges opp til videre reduksjon i egen aktivitet og i volumet på underleveranser. Fra 2015 har vi økt nedbemanningen i Svea til 65 prosent av årsverkene i 2014, og redusert underleveransene med 20 prosent. Prognosene gir da en gradvis aktivitetsnedgang på 33 prosent for SN konsern og 46 prosent for underleveransene samlet. SNSKs opprinnelige prognoser ville gitt en gradvis nedgang i egen aktivitet på totalt 15 prosent fram til 2018, mens underleveransene kuttet med henholdsvis 22 og fire prosent de to første årene i beregningsperioden.

Reiselivet framover

Det er fortsatt potensial for vekst innen reiselivet, men utviklingen viser store årlige variasjoner i sysselsettingen. Sysselsettingen er redusert i tre av de siste fem årene, og i gjennomsnitt for denne perioden har sektoren hatt nullvekst i antall årsverk. Til tross for sysselsettingsnedgang i 2013 har reiselivsnæringen lykkes bedre med å øke belegget i lavsesongene, og aktiviteten målt i antall gjestedøgn har økt betydelig. På grunnlag av aktivitetsveksten siste år er det rimelig å forvente vekst i sysselsettingen i framskrivingsperioden, men samtidig vet vi at aktivitetsnedgang i Store Norske kan virke negativt inn for utviklingen i reiselivet. Reiselivet signaliserte at det er planlagt store investeringer i sektoren framover (blant annet nye hotell), noe som også trekker i retning av aktivitetsvekst isolert sett. Den store usikkerheten når det gjelder samfunnsutviklingen innebærer imidlertid at slike investeringer kan bli satt på vent. Vi har derfor lagt opp til nullvekst i næringen.

4.2 Totalaktivitet

Basisvirksomhet

Tabell 4.3 oppsummerer utviklingen i basisnæringene. Med utgangspunkt i de forutsetningene beregningene bygger på, vil sysselsettingen i basisnæringene reduseres med sju prosent fra 2013 til 2018. Det utgjør i alt 81 årsverk. Vi ser av tabellen at det er innen FoU-sektoren og reiselivet at veksten finner sted. Antall student-årsverk øker med 28 og FoU-årsverk med 26. Innen øvrige næringer forventes stillstand eller nedgang. Nedgangen er størst innen bergverksnæringen hvor bemanningsnedgangen er varslet. Vi har latt denne impulsen virke inn for sysselsettingen i lokalstyret gjennom virkninger for antall innbyggere og da særlig antall barn. Det gir en nedgang i sysselsettingen på ti prosent fram mot 2018.

Tabell 4.3 *Antall årsverk i basisnæringene og avledet virksomhet i hovedalternativet 2013-2018. Longyearbyen og Svea.*

	2013	2014	2015	2016	2017	2018	Vekst
Statlig virksomhet	109	109	109	109	109	109	0,0 %
Lokalstyret	170	167	166	158	155	152	-10,9 %
FoU	160	165	170	175	180	186	15,9 %
Studenter	175	180	186	191	197	203	15,9 %
Bergverk	345	324	255	241	241	230	-33,5 %
Reiseliv	191	191	191	191	191	191	0,0 %
Sum basis	1 151	1 137	1 077	1 065	1 073	1 070	-7,0 %
Avledet virksomhet	568	632	565	523	523	518	-8,8 %
Total Lyb og Svea	1 719	1 769	1 642	1 589	1 597	1 589	-7,6 %

Kilde: Egne beregninger. Bedriftsundersøkelsen (2013).

De øvrige basisnæringene er, i beregningene, ikke berørt av nedbemanningen i Store Norske. Det henger sammen med modellens forutsetninger om at basisnæringene styres utenfra. Det er likevel rimelig å forvente at nedbemanning i Store Norske får direkte konsekvenser for reiselivsnæringa, slik at den skisserte nullveksten er overdreven.

Avledet virksomhet

Tabellen viser også utviklingen i antall årsverk i avledet virksomhet, beregnet med utgangspunkt i utviklingen i basisnæringene. Utviklingen i Store Norske har stor innvirkning på sysselsettingen i avledet virksomhet og vi har derfor forsterket den modellberegnete utviklingen med ti prosent fra 2016.

Vi ser at sysselsettingen i avledet sektor viser svakere vekst fram mot 2018 enn hva som er tilfelle for basisnæringene samlet. Det skyldes i første rekke redusert bruk av innleide tjenester i Store Norske. Totalt sett viser beregningsresultatet en nedgang på ni prosent i avledet sektor, tilsvarende 50 årsverk.

Alt i alt anslår beregningene at sysselsettingen i Longyearbyen og Svea reduseres med 131 årsverk i kommende femårsperiode. De fleste av disse vil komme innen basisnæringene. Det er imidlertid stor usikkerhet knyttet til årets beregninger. Delvis er Store Norges framtid ennå ikke avklart, og beregningen tar ikke fullt ut høyde for hvordan utviklingen i Store Norske påvirker planer og utsikter i øvrige næringer. For eksempel er en mulig konsekvens at virk-

somheter (underleverandører) trekker seg ut av Longyearbyen og/eller at staten øker sitt engasjement.

4.3 Ytterligere aktivitetsreduksjon i Svea

Ovenfor har vi lagt til grunn at aktiviteten i Svea (inkludert Lunckefjell) reduseres kraftig gjennom 2015, men at reduksjonen etter dette bremses opp. Som et tankeeksperiment har vi sett nærmere på en situasjon der aktiviteten i Svea/Lunckefjell kommer til opphør fram mot enden av prognoseperioden (2018). Dette får store konsekvenser for aktiviteten og sysselsettingen i Store Norske og vil, uten avbøtende tiltak, ha betydelige ringvirkninger til avledet virksomhet. Følgende premisser er lagt til grunn for tankeeksperimentet:

- Utgangspunktet er de siste offisielle aktivitetstallene for bedriften, dvs. for år 2013, hentet fra SSBs bedriftsundersøkelse.
- Aktiviteten i Svea reduseres jevnt ned fra nivået i 2013 til null sysselsatte i 2018.
- Aktiviteten tilknyttet Gruve 7 endres, i tråd med Store Norskes planer, ikke. Det vil fortsatt være 20-25 ansatte der.
- Størrelsen på Store Norskes administrasjon reduseres i takt med aktivitetsreduksjonen i Svea, men stopper på 10 ansatte i 2018. Store Norske består, i tillegg til Svea/Lunckefjell, av en rekke virksomheter som fortsatt vil ha aktivitet i tida framover.

Vi understreker med all mulig tydelighet at tabellen nedenfor, som illustrerer effektene for sysselsettingen i Store Norske av å redusere aktiviteten i Svea/Lunckefjell ned mot null i 2018, ikke er klarert med Store Norskes ledelse og derfor ikke må tolkes å være i tråd med bedriftens planer. Dette gjelder både selve hovedforutsetningen, at aktiviteten i Svea vil være på null i 2018, og strukturelle forhold knyttet til fordelingen av sysselsettingen på de fire ulike aktivitetene i tabellen. Transportaktiviteten i tabellen nedenfor er for øvrig forutsatt å opprettholdes, idet transport i Svea er innkjøpt fra en underleverandør (se Tabell 4.2) og blir redusert ned mot null som en følge av reduserte innkjøp fra Store Norske. Vi regner derfor med at transportaktiviteten i tabellen nedenfor blant annet er knyttet til administrasjon og Gruve 7.

Tabell 4.4 *Syssettingsutviklingen i Store Norske dersom aktiviteten i Svea reduseres ned til null i 2018.*

	2013	2014	2015	2016	2017	2018
Lyb adm	40	34	28	22	16	10
Gr7	24	24	24	23	23	23
Svea	276	221	166	110	55	0
Transport	5	5	5	5	5	5
Store Norske konsern totalt	345	284	222	161	99	38
Bemanning i Svea på samme tid	141	113	85	58	30	0

Kilde: Egne beregninger

Ikke overraskende representerer de forutsatte endringene en vesentlig reduksjon i aktiviteten i Store Norske. Syssettingen i konsernet vil kunne reduseres med opp mot 90 prosent dersom aktiviteten i Svea og Lunckefjell reduseres mot null i år 2018.

Dette har selvsagt også vesentlige konsekvenser for avledet virksomhet. Med en multiplikator på 0,56 vil ytterligere 0,56 årsverk forsvinne i avledet virksomhet per årsverk reduksjon i aktiviteten i Store Norske. Disse ringvirkningene omfatter konsernets innkjøp i Svea, konsernets innkjøp i Longyearbyen og de Store Norske-ansattes bruk av penger i Longyearbyen/Svea. Sammenlikner vi med framskrivingen i Tabell 4.3, vil antall årsverk i Store Norske-konsernet i 2018 være 192 færre dersom Svea/Lunckefjell blir lagt ned, og antall årsverk i avledet virksomhet reduseres med ytterligere 108, altså til sammen 300 årsverk færre enn i hovedalternativet dette året.

I disse beregningene er det ikke tatt hensyn til eventuelle koplinger mellom basisnæringene, det vil si at den reduserte aktiviteten i kulldrift påvirker aktiviteten i andre basisnæringer direkte eller indirekte. Slike direkte koplinger finner vi blant annet i lokal, offentlig tjenesteproduksjon (når antall barn går ned som en følge av redusert syssetting i kulldriften, og dermed redusert befolkning, går også tilbudet av barnehage- og skoleplasser sannsynligvis ned). Ett eksempel på en indirekte kopling er at redusert aktivitet i kulldrift fører til redusert reiseaktivitet til/fra Svalbard med fly, noe som kan føre til innskrenking i flytilbudet. Dette påvirker i så fall resemulighetene for alle som reiser til/fra Svalbard med fly, noe som blant annet kan påvirke reiselivets utviklingsmuligheter. Til slutt nevner vi at vesentlig reduksjon i aktiviteten i *avledet virksomhet* generelt kan ha stor, negativ betydning for tjenestetilbudet lokalt,

ved at den samlede tilgangen på tjenester reduseres. Dette kan bidra til å redusere Longyearbyens attraktivitet som bosted og familiesamfunn, noe som kan ha ytterligere ringvirkninger blant annet for antall innbyggere og arbeidstilbudet. Alt i alt kan derfor beregningene i tabellen undervurdere sysselsettingseffektene av redusert aktivitet i Store Norske, dersom aktiviteten ikke øker i de andre (eventuelt i nye) basisnæringene.

5 Befolkningsutviklingen i Longyearbyen

I dette kapitlet ser vi nærmere på befolkningsutviklingen i de norske bosettingene¹² på Svalbard, med hovedvekt på utviklingen i Longyearbyen. Vi ser først på endringer i antall innbyggere, deretter på struktur i form av alders- og kjønnsfordeling, og antall utlendinger. Befolkningens stabilitet belyses ved å beregne turnover i befolkningen og i bedriftene, dvs. i form av andel av befolkningen som flytter ut og ansatte som slutter. Dette gir en indikasjon på hvor stor utskiftning det er i samfunnet fra år til annet. Kapitlet avsluttes med en befolkningsframskriving, basert på framskrivningen av antall arbeidsplasser i avsnitt 4.2.

5.1 Befolkningsutviklingen 2000-2013

Folketallet på Svalbard har økt nesten hvert eneste år gjennom 1990- og 2000-tallet. Siden 2008 har det forekommet mindre årlige svingninger i folketallet. Figur 5.1 viser utviklingen siden 2000 da antall innbyggere var kommet opp i 1550. Utviklingen i folketallet er tett knyttet opp imot, og i realiteten begrenset av, veksten i antall arbeidsplasser. Svalbard er et sted man drar til for å jobbe, noe som reflekteres i forholdet mellom antall voksne innbyggere og gjennomførte årsverk. Samtlige voksne innbyggere jobber i gjennomsnitt ett fullt årsverk. Til sammenlikning utfører voksenbefolkningen på fastlandet snaut 0,8 årsverk i gjennomsnitt.

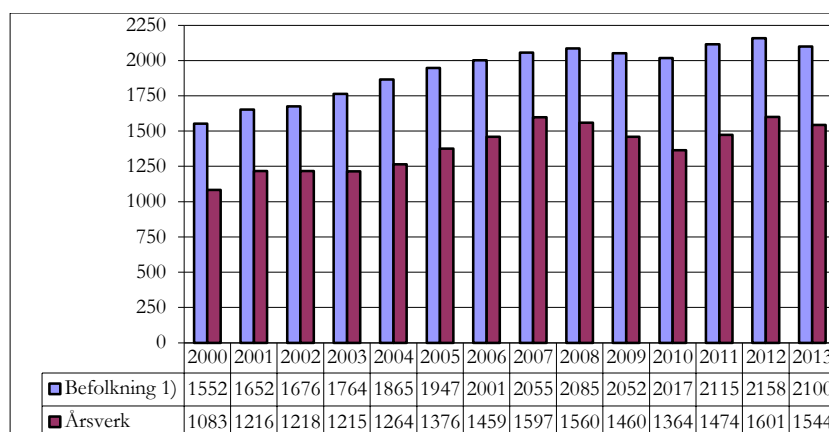
Myndighetene ønsker å legge til rette for at Longyearbyen skal være et *familiesamfunn*, men ikke et *livsløpssamfunn*. Det innebærer at lokalstyret skal tilby tjenester rettet mot familier, og barn og unge

¹² Uttrykket ”de norske bosettingene” er her brukt om Longyearbyen/Svea og Ny-Ålesund.

spesielt. Samtidig er det en rekke helse- og omsorgstjenester som det ikke er aktuelt å innføre, herunder eldreomsorg. I alt bidrar dette til at Longyearbyen er et samfunn med ung og arbeidsfør befolkning, hvorav en økende andel har familie, men hvor svært få er alderspensjonister.

Siden 2000 har befolkningen i de norske bosettingene økt med 550 innbyggere. I 2006 passerte folketallet 2000 innbyggere, og utviklingen de senere årene kan tyde på at folketallet er stabilisert. Utviklingen på Svalbard er imidlertid svært etterspørselsstyrt slik at befolkningen følger utviklingen i næringslivet. I alt 2100 personer er registrert bosatt (i de norske bosettingene) på Svalbard ved utgangen av 2013, en nedgang på 58 personer siden 2012. Dette tallet inkluderer utenlandske statsborgere, men ikke den russiske bosettingen i Barentsburg. De aller fleste innbyggerne er bosatt i Longyearbyen.

Figur 5.1 *Antall innbyggere¹⁾ i de norske bosettingene på Svalbard og antall årsverk i Longyearbyen og Svea. 31. desember 2000-2013.*



1) Hentet fra Det sentrale folkeregisteret (DSF) i 2000, fra det lokale befolkningsregisteret fra 2001 og fra Statistisk sentralbyrå fra 2009.

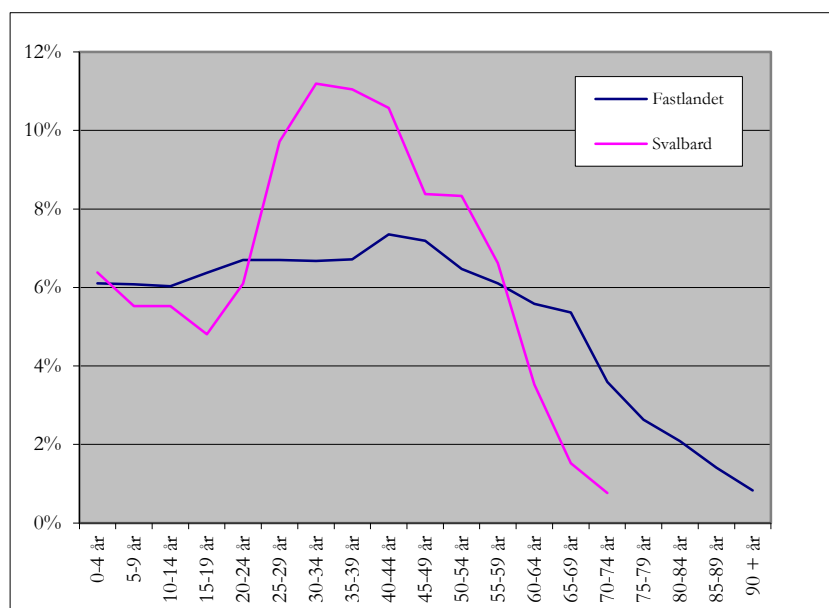
Kilde: Statistisk sentralbyrå, Svalbard skattekontor, Bedriftsundersøkelsen

Forholdet mellom folketall og utførte årsverk er som nevnt relativt stabilt. Antall årsverk har de siste 15 årene ligget mellom 0,65 og 0,75 av antall innbyggere. I 2013 var det sterkere nedgang i sysselsettingen enn i befolkningen.

5.2 Befolkningens sammensetning

Befolkningsstrukturen i Longyearbyen avviker fra strukturen i kommunene på fastlandet som følge av den tette koplingen mellom arbeidsmarked og bosetting. Selv om både kvinne- og barneandelen i befolkningen har økt gjennom flere år er det fortsatt sterk representasjon av voksne, arbeidsføre menn på Svalbard. Det er også en høy og økende andel utlendinger bosatt i Longyearbyen.

Figur 5.2 *Befolkningen fordelt på femårige aldersgrupper. Fastlandet og i de norske bosettingene på Svalbard. Per 31. desember 2013.*



Kilde: Statistisk sentralbyrå

Figur 5.2 viser en sammenlikning med fastlandet for andel innbyggere fordelt på femårige aldersgrupper. Figuren illustrerer meget godt at Longyearbyen er et sted man flytter til for å arbeide. Hele 60 prosent av befolkningen er i aldersgruppen 25-54 år mot 40 prosent på fastlandet. Befolkningsandelen for eldre aldersgrupper faller raskt på Svalbard selv om antallet eldre innbyggere har økt. I Longyearbyen utgjør aldersgruppen 70 år og eldre kun én prosent av befolkningen, mot 11 prosent på fastlandet.

Generelt er det færre barn og unge i Longyearbyen enn på fastlandet. I 2013 utgjør antall 0-19-åringer 22 prosent av befolkningen på Svalbard, mot 25 prosent av befolkningen på fastlandet. Det er i særlig grad i aldersgruppene eldre enn 10 år at andelen er lavere. Ofte har det vært en høyere andel av de yngste barna i Longyearbyen, men i 2013 utgjør andelen 0-5 år seks prosent av befolkningen begge steder. Det er store svingninger i antall barn fra år til år, noe som gjør det vanskelig å planlegge behovet for skole- og barnehageplasser. Variasjonene i barnetallene skyldes høy flytting til/fra Longyearbyen, eller høy *turnover* i befolkningen.

5.2.1 Nasjonalitet

Det har lenge vært et økende innslag av utenlandske statsborgere blant de fastboende i Longyearbyen. Andelen utlendinger har økt fra ca 14 prosent i 2006 til 23 prosent i 2013. Det siste året har antallet utenlandske innbyggere økt med 22 personer, hvorav de fleste fra Sverige og øvrig Europa. Det har vært en liten nedgang i antall nordmenn i Longyearbyen med 73 personer. De største utenlandske gruppene er fortsatt thailendere og svensker som til sammen utgjør 11 prosent av folketallet. I alt er 2.043 personer¹³ registrert bosatt i selve Longyearbyen i 2013, hvorav 1.563 er norske statsborgere.

Tabell 5.1 *Befolkningen i Longyearbyen etter nasjonalitet. 31. desember. 2006-2013.*

	2006	2007	2008	2009	2010	2011	2012	2013
Norge	1699	1708	1703	1661	1598	1626	1636	1563
Utlandet	267	305	329	356	368	430	458	480
Thailand	64	67	89	96	90	103	108	100
Sverige	42	50	50	66	70	90	91	112
Danmark	22	22	28	33	27	30	35	29
Tyskland	24	30	28	26	22	22	22	21
Russland/Ukraina	34	37	35	43	48	45	43	44
Øvrige Europa	60	73	67	55	62	73	87	97
Øvrige utenom Europa	21	26	32	37	49	67	72	66
Totalt	1966	2013	2032	2017	1966	2056	2094	2043

Kilde: Svalbard skattekontor

¹³ Ulike registre gir noe variasjon i totaltall, og i følge Svalbard skattekontor er det i alt 2048 innbyggere i Longyearbyen, jamfør Tabell 5.3.

5.3 Befolkningens stabilitet

Svalbardpolitikken legger ikke opp til at Longyearbyen skal være et ordinært livsløpssamfunn der folk blir født, lever sine liv og dør. Samfunnet er i første rekke grunnlagt på norsk tilstedeværelse gjennom økonomisk aktivitet. Tanken er dermed at folk skal kunne bosette seg på Svalbard i deler av sitt yrkesaktive liv og derigjennom bidra til eksistensen av et norsk samfunn i Longyearbyen. Denne politikken kommer tydelig til uttrykk gjennom forholdet mellom antall voksne innbyggere og antall arbeidsplasser.

Det er likevel ønskelig at Longyearbyen skal fungere som et familiesamfunn, noe som fordrer en viss grad av stabilitet i befolkningen. Ved for stor gjennomtrekk blir det vanskelig å etablere tette sosiale bånd og trygge rammer for barn og unges oppvekstvilkår. Stor utskifting av innbyggere kan også skade kontinuitet og kunnskapsoverføring i næringslivet. Det er derfor av interesse å følge med på hvordan gjennomtrekken i de norske bosettingene utvikler seg. Man kan definere *turnover i bosettingen* som hvor stor andel av befolkningen ved begynnelsen av et år, som flytter ut i løpet av året. Tilsvarende kan man definere *turnover i bedriftene* som hvor stor andel av de fast ansatte som slutter i løpet av året.

Tabell 5.2 *Turnover i de norske bosettingene på Svalbard og i bedriftene i Longyearbyen og Svea. 2007 til 2013.*

	2007	2008	2009	2010	2011	2012	2013
Totalt folketall per 31.12.	2 055	2 085	2 052	2 017	2 115	2 158	2 100
Utflytting	506	470	377	418	428	403	455
Turnover i de norske bosettingene	25 %	23 %	18 %	20 %	21 %	19 %	21 %
Turnover i bedriftene	21 %	15 %	14 %	12 %	18 %	16 %	15 %

Kilde: Svalbard skattekontor og Statistisk sentralbyrå

Turnoveren i de norske bosettingene følger i stor grad den økonomiske utviklingen. Turnoveren var økende fram mot 2007 da sysselsettingsveksten var positiv. Mellom 2008 og 2010, da sysselsettingen (og befolkningen) gikk ned, ble også turnoveren redusert. I 2011 var det igjen vekst i antall årsverk og innbyggere, og dermed økte også turnoveren, særlig i bedriftene. Dette mønsteret speiler således forholdene på fastlandet der flyttinger øker når økonomien og arbeidsmarkedet vokser, og avtar i nedgangstider. Gjennomtrekken i befolkningen på Svalbard er likevel svært høy sammenlik-

net med tilsvarende tall for fastlandskommuner. Forklaringen er at Svalbard for de fleste er et midlertidig sted å bo, og slik sett er høy mobilitet helt naturlig. I 2013 har turnoveren i befolkningen økt til 21 prosent, mens turnoveren i bedriftene som forventet har gått ned.

5.4 Befolkningsutviklingen framover

I kapittel 4 presenterte vi framskrivninger av sysselsettingsutviklingen i Longyearbyen og Svea framover. Det er tilsvarende behov for å se på hvordan folketall og befolkningens sammensetning kan forventes å utvikle seg. Befolkningsframskrivninger er et viktig redskap i både offentlig og privat planlegging.

5.4.1 Framskrivning av befolkningen

Sysselsettingsutviklingen er helt avgjørende for befolkningsutviklingen på Svalbard. I utgangspunktet skulle det derfor være greit å anslå befolkningsutviklingen framover - en fulltidsarbeidsplass (ett årsverk) betyr også en innbygger. Fullt så enkelt er det imidlertid ikke siden mange ankommer Longyearbyen med familie.

Gjennomsnittlig husholdningsstørrelse er mindre på Svalbard enn på fastlandet (se Figur 6.1). Som Figur 5.1 viser, utføres det om lag sju årsverk per ti innbyggere i de norske bosettingene. Dette forholdstallet inkluderer imidlertid barna.

Befolkningsstrukturen, og spesielt det høye tallet på inn- og utflyttinger per år, gjør det vanskelig å benytte vanlige befolkningsmodeller, basert på aldring, fødsler og dødsfall (se Bjørnsen og Johansen, 2007a). Flytting må sees som den viktigste faktoren bak befolkningens bevegelser på Svalbard. Dette kompliserer befolkningsframskrivingene, spesielt dersom man ønsker å si noe om framtidig struktur i befolkningen. Samfunnsplanleggingens behov er knyttet spesielt til antall barn. I tillegg trenger man oversikt over antall innbyggere totalt sett, siden dette har noe å si for blant annet boligbehov og annen infrastruktur.

Framskrivningene er basert på enkle og lineære sammenhenger mellom befolkning og sysselsetting. Sammenhengene er framstilt i form av tre sett av koeffisienter; ett for de voksne, ett for barn og unge og ett for fordelingen mellom unge og barn. Disse koeffisientene er estimert med utgangspunkt i et basisår (2013).

I basisåret er det estimert et forhold mellom antall voksne innbyggere på Svalbard og antall årsverk som utføres i alle næringer i Longyearbyen og Svea. Dette forholdet har vært rimelig stabilt i flere år og holdes derfor fast gjennom hele framskrivingsperioden. Framskrivning av antall barn og unge er mer komplisert og er basert på næringsvise frekvenser for foreldrenes yrkestilknytning i basisåret. Antall barn fordeles på to aldersgrupper (0-5 og 6-18 år) og forholdet mellom disse er holdt på det samme nivået som i basisåret gjennom hele framskrivingsperioden. Historisk utvikling viser at forutsetningen om konstant forhold mellom den yngste og eldste aldersgruppen av barn, ikke er veldig realistisk. Det er ingen systematikk i antall barn innenfor hver aldersgruppe som følge av den høye turnoveren i befolkningen. Vi har imidlertid ikke faglig grunnlag for å endre denne forutsetningen.

Det er Longyearbyen lokalstyre som teller antall barn og fordeler dem etter mor og fars yrkestilknytning. Disse tellingene gjøres årlig.

Befolkningsutviklingen framover

Befolkningen er framskrevet i takt med sysselsettingsutviklingen i hovedalternativet, som vist i kapittel 4.2, på tilsvarende måte som i tidligere Samfunns- og næringsanalyser. Befolkningsframskrivningen viser dermed en nedgang i voksenbefolkningen tilsvarende utviklingen i antall årsverk. I tillegg forventes en nedgang i antall barn. Per 31. desember 2013 bodde det i alt 2100 personer i de norske bosettingene, hvorav 396 var barn og 1704 var voksne. Fra Tabell 5.3 ser vi at det i 2018 vil være 159 færre innbyggere i de norske bosettingene enn hva det er i dag. Det tilsvarer en nedgang på 7,5 prosent. Beregningene gir liten endring i fordelingen av voksne og barn slik at barneandelen holdes stabil på 18-19 prosent av befolkningen.

Tabell 5.3 *Framskrivning av befolkningen i de norske bosettingene på Svalbard (inkl. Ny-Ålesund). Antall innbyggere fordelt på aldersgrupper. Observert 2013. Framskrevet 2014-2018.*

	2013	2014	2015	2016	2017	2018
Barn 0-5	117	120	113	109	109	108
Barn 6-18	279	287	269	260	260	259
Voksne	1704	1753	1628	1575	1582	1574
Sum	2100	2160	2009	1943	1952	1941

Kilde: Egne beregninger og Longyearbyen lokalstyre.

Vi understreker at tallene i tabellen er uttrykk for beregninger, og at beregningene er basert på koeffisienter og andre størrelser. Tallene er altså usikre, og bestemt av de forutsetningene som ligger til grunn. Et tiprosentsintervall rundt den framskrevne utviklingen tilsier at befolkningen vil ligge mellom 1750 og 2100 innbyggere i 2018. En tilsvarende usikkerhet knyttet til aldersfordelingen gir følgende utslag:

- 98-119 0-5-åringer
- 233-285 6-18-åringer
- 1417-1732 voksne.

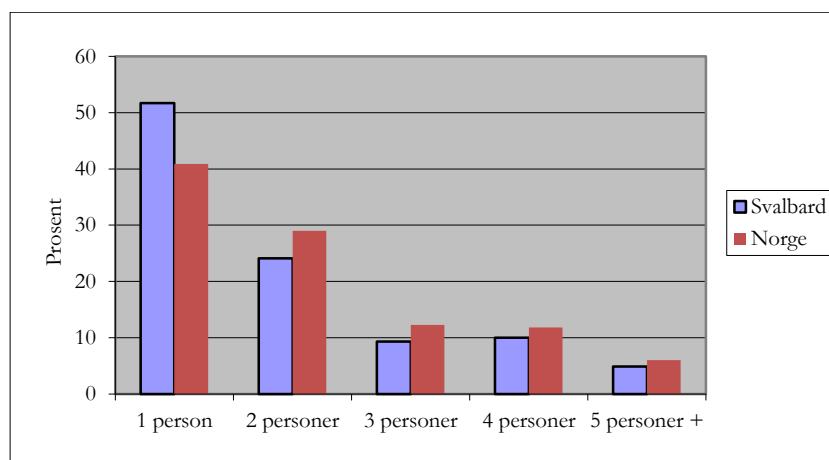
6 Familiesamfunnet i Longyearbyen

Hovedlinjene i svalbardpolitikken er fastlagt i Svalbardmeldinga¹⁴ og har ligget mer eller mindre fast over tid. Politikken har som ett av sine hovedmål å bidra til å befeste Longyearbyen som et robust, stabilt og kvalitativt godt familiesamfunn. Tjenestetilbudet er jamt over godt i Longyearbyen, og på en del områder er det også bedre enn i tettsteder av tilsvarende størrelse på fastlandet. Imidlertid er det offentlige tjenestetilbudet innenfor viktige felt, som blant annet helse- og sosialområdet, begrenset i lovgivningen.

Som vi har vært inne på ovenfor, kommer folk til Svalbard for å jobbe (eventuelt studere), for kortere eller lengre perioder, noe som resulterer i en utypisk befolkningsstruktur. Aldersstrukturen er preget av en høy andel personer i arbeidsfør alder. Befolkningen har i tillegg relativt høy utdanning og god helse. Det er, som nevnt, langt flere menn enn kvinner i yrkesaktiv alder, noe som bidrar til en stor andel én-personhusholdninger. Likevel er ikke andelen husholdninger med barn bemerkelsesmessig lav sammenliknet med fastlandet.

¹⁴ St.meld. nr. 22 (2008-2009): *Svalbard*

Figur 6.1 *Andel privathusholdninger etter husholdningsstørrelse per 1. juli 2014. Prosent.*



Kilde: Statistisk sentralbyrå

Figur 6.1 viser fordelingen av privathusholdninger etter husholdningsstørrelse. Vi ser at det er langt flere enpersonhusholdninger og færre flerpersonhusholdninger på Svalbard sammenliknet med fastlandet. Per 1. juli 2014 besto 52 prosent av husholdningene av en person, og denne andelen har vært rimelig stabil de siste årene. På fastlandet består om lag 41 prosent av husholdningene av en person. Andelen husholdninger med to personer er 24 prosent i Longyearbyen, mens den er 29 prosent av alle husholdninger på fastlandet. Forskjellen mellom Svalbard og fastlandet er minst for de største husholdningene. Det er registrert i alt 1090 privathusholdninger i 2014, hvilket er 33 fler enn i 2013.

Befolkningsstrukturen har endret seg de siste 20 årene og har beveget seg i retning av landsgjennomsnittet, selv om vi ser tegn til at denne utviklingen er bremset. Tabell 6.1 viser utviklingen i antall barn og unge siden 2003. Til tross for årlige svingninger i barnetallet er trenden likevel klar i retning av en økning i antall barn. Det er særlig siden 2007 at antall barn har vokst raskere enn totalbefolkningen, og barneandelen nådde 23 prosent i 2010. Veksten i barneandelen er et tegn på at Longyearbyen fungerer som et familiesamfunn. I 2013 ble det imidlertid 75 færre barn i Longyearbyen og barneandelen (0-18 år) er redusert til 19 prosent av antall innbyggere i Longyearbyen.

Tabell 6.1 *Antall barn og unge i Longyearbyen fordelt på aldersgrupper 2003-2012.*

	2004	2005	2006	2007	2008	2009	2010	2011	2012	2013
0-5 år	133	125	136	160	216	177	162	180	173	117
6-18 år	217	237	204	212	200	244	281	276	298	279
Sum	350	362	340	372	416	421	443	456	471	396

Kilde: Longyearbyen lokalstyre

I Tabell 6.1 er barna delt inn i to aldersgrupper basert på at de minste barna etterspør barnehageplass, mens de større barna etterspør plass enten i grunnskole eller i videregående skole. Antall innbyggere i den eldste aldersgruppen har stort sett ligget i overkant av 200, men økte mye i 2009 og 2010. I 2013 har Longyearbyen 279 barn i skolepliktig alder, 19 færre enn i 2012. Antall barn i den yngste aldersgruppen har gått ned siden 2008, og er redusert til 117 barn i 2013. Kun 30 prosent av barna er i førskolealder i 2013, mot 52 prosent i 2008. Det er spesielt de store variasjonene i løpet av året som skaper utfordringer for barnehagene.

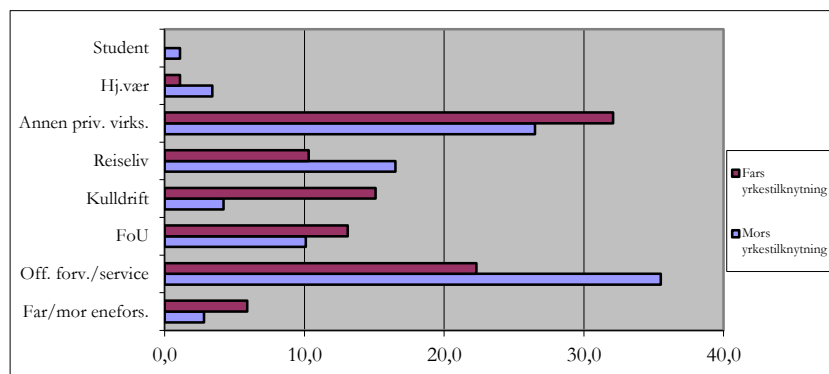
6.1 Fars og mors tilknytning til arbeidslivet

Svalbard er et sted de fleste kommer til primært for å jobbe og tjene penger. Det innebærer at mulighetene for å videreutvikle familiesamfunnet er nært knyttet til utviklingen på arbeidsmarkedet. Den store utfordringen for familien ligger i å finne arbeid til begge partnerne. En del ektefeller/samboere blir med til Svalbard uten å ha jobb. Det kan være at de ønsker en mulighet til å være hjemmевærende en periode, eller kanskje de regner med å skaffe seg arbeid når de kommer til stedet. Den høye yrkesdeltakelsen tyder imidlertid på at de færreste finner det tilfredsstillende å være uten arbeid over tid. Det er derfor stor sjanse for at familien reiser tilbake til fastlandet dersom den som ikke har jobb, heller ikke klarer å skaffe seg det.

I forbindelse med Samfunns- og næringsanalysen gjennomfører lokalstyret egne tellinger av barna i alderen 0-18 år, sett i forhold til deres foreldres beskjeftigelse. Disse tellingene sier noe om de ulike basisnæringsenes betydning for utviklingen av familiesamfunnet. De utgjør samtidig grunnlaget for befolkningsframskrivingene fordelt på aldersgrupper. Tellingene er presentert i Figur 6.2, Figur 6.3 og

Figur 6.4. Det er tatt utgangspunkt i alle barna og begge foreldrenes beskjeftigelse er kartlagt.

Figur 6.2 *Bosatte i Longyearbyen 0-18 år, etter foreldrenes beskjeftigelse. Prosentvis fordeling. 1. september 2014.*



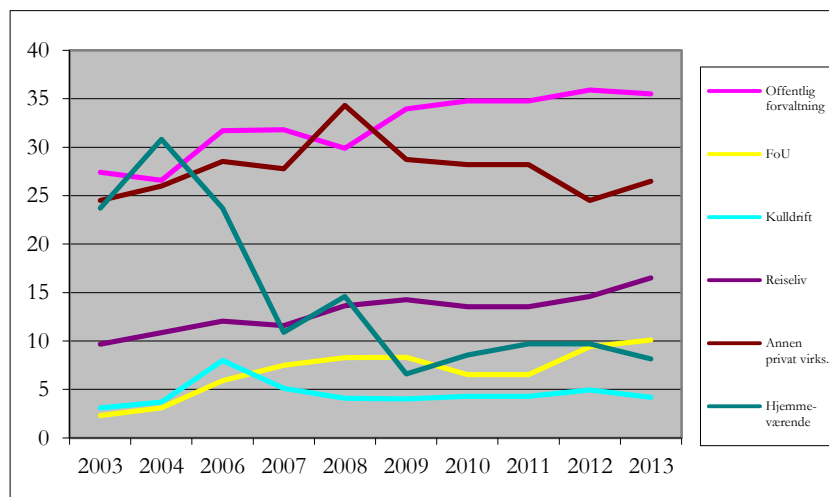
Kilde: Longyearbyen lokalstyre

Figur 6.2 viser andelen barn i alderen 0-18 år som har henholdsvis far eller mor sysselsatt i en av sju næringer per 1. september 2014. Vi ser at mange av mødrene jobber innen offentlig forvaltning og service. 36 prosent av barna hadde mor som arbeidet i denne sektoren, mens 22 prosent hadde far i denne sektoren. Annen privat virksomhet sysselsetter også mange mødre (27 prosent), men enda flere fedre (32 prosent). Reiselivsnæringen er den andre store sektoren med dominans av mødre. I alt 17 prosent av mødrene jobber i reiselivet, og ti prosent av fedrene. Kulldriften har tradisjonelt vært mannsdominert, og næringen har sysselsatt en høy andel av fedrene i Longyearbyen. Vi ser av figuren at dette er i ferd med å endres – kun 15 prosent av barna har far som er sysselsatt i bergverk – og andelen har sunket raskt de senere årene. For fem år siden hadde nesten 30 prosent av barna far i bergverksnæringa.

Figur 6.3 og Figur 6.4 viser utviklingen over tid for hvor foreldrene jobber. De to viktigste sektorene for mors sysselsetting er offentlig virksomhet og, det som her er kalt, annen privat virksomhet. Det har imidlertid vært en betydelig nedgang i andelen mødre i annen privat virksomhet siden 2008. Samtidig er en jevnt voksende andel sysselsatt innen reiselivet og innen forskning og høyere utdanning. Til sammen sysselsetter disse to sektorene 24 prosent av mødrene i september 2014. Mens det var mange hjemmевærende mødre tidlig på 2000-tallet, har denne gruppen utgjort færre enn 10

prosent de siste årene. Bergverksnæringen har tradisjonelt syssel-satt få av mødrene til barna i Longyearbyen.

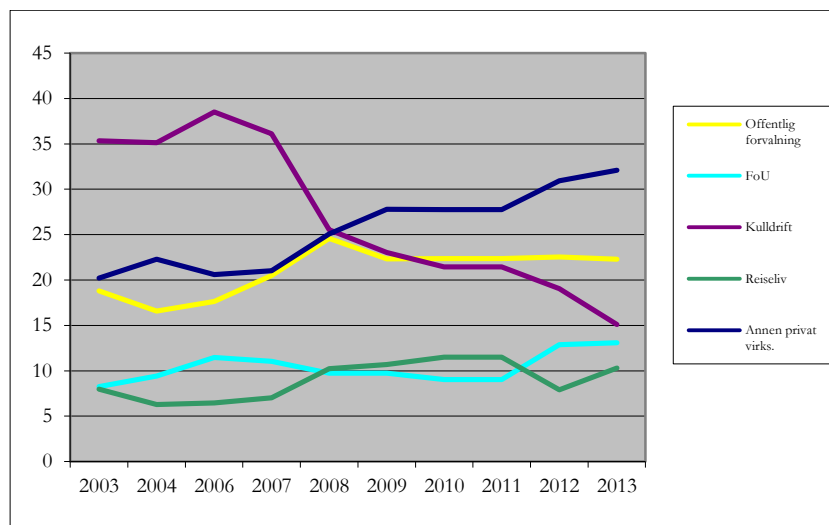
Figur 6.3 *Bosatte i Longyearbyen 0-18 år, etter mors beskjeftigelse. Prosentvis fordeling. 31. desember 2003-2013¹⁾.*



1) Andelen barn etter mors beskjeftigelse er identisk for årene 2010 og 2011 siden det ikke ble foretatt noen telling av barna i 2012. Andelen som er oppgitt for 2012 og 2013 er basert på tellinger fra 1. september påfølgende år. Kilde: Longyearbyen lokalstyre

Figur 6.4 viser at offentlig forvaltning har blitt en viktig og stabil sektor for sysselsetting av far. I september 2014 er 22 prosent av fedrene ansatt i offentlig virksomhet. Andelen fedre tilknyttet reiselivsnæringen er fortsatt relativt lav med åtte prosent i 2013. Kulldriften sysselsetter, som nevnt, stadig færre av fedrene. I 2006 hadde 39 prosent av barna en far ansatt i bergverksnæringen, mens andelen har falt til 15 prosent i 2013. Kulldriften er dermed forbi-gått av både offentlig sektor og annen privat tjenesteyting. Sistnevnte kategori sysselsetter en sterkt voksende andel av fedrene i Longyearbyen, i alt 27 prosent. Kun én prosent av fedrene var hjemmевærende i 2013 og vi har ikke tatt disse med i tabellen.

Figur 6.4 Bosatte i Longyearbyen 0-19 år, etter fars beskjeftigelse. Prosentvis fordeling. 31. desember 2003-2013¹⁾.



1) Andelen barn etter fars beskjeftigelse er identisk for årene 2010 og 2011 siden det ikke ble foretatt noen telling av barna i 2012. Andelen som er oppgitt for 2012 og 2013 er basert på tellinger fra 1. september påfølgende år.

Kilde: Longyearbyen lokalstyre

6.2 Stabilitet i lokalsamfunnet

Det ligger i sakens natur at det er langt større gjennomtrekk i Longyearbyen enn i tilsvarende lokalsamfunn på fastlandet. Dette er reflektert blant annet i målene for svalbardpolitikken, der det heter at Longyearbyen ikke er, og ikke skal være, et livsløpssamfunn. I forbindelse med levikårsundersøkelsen i år 2000 oppga omtrent halvparten av den norske befolkningen at de hadde bodd på Svalbard i mindre enn fire år, og ca en tredel hadde planer om å reise derfra i løpet av de kommende to år. Undersøkelsen i 2009 viste at dette hadde forandret seg lite. Drøyt 60 prosent oppga en botid på mindre enn fem år, og 30 prosent planla å flytte innen tre år. Samtidig var det 40 prosent som ikke hadde noen flytteplaner. Gjennomsnittlig botid ble oppgitt å være seks år. Innbyggerundersøkelsen som LL gjennomførte i 2010 viste imidlertid at andelen av befolkningen med kort botid (mindre enn tre år) var økende, mens andelen med lengst botid (mer enn 20 år) gikk ned fra 15 prosent i 2000 til sju prosent i 2009.

Det utgis ikke statistikk som viser hvordan botiden på Svalbard endrer seg over tid. Derimot finnes det tall for befolkningens bevegelse i befolkningsregisteret, slik at vi kan beregne turnover i befolkningen, og i bedriftsundersøkelsen registreres både turnover og stillingstype. Disse statistikkene kan gi en antydning om hvordan det går. I kapittel 5 viste vi for eksempel at om lag en femtedel av den registrerte befolkningen ved inngangen til 2013 hadde flyttet i løpet av året.

I Tabell 6.2 presenterer vi en annen indikator for stabilitet. Vi ser her hvordan sysselsettingen i Longyearbyen fordeler seg på faste og midlertidige stillinger, samt hvordan dette igjen fordeler seg på kjønn. Det framgår av tabellen at 61 prosent av de sysselsatte på Svalbard er menn. Andelen har vært stabil de siste fire årene, men er redusert med to prosentpoeng i 2013. Nedgangen kan knyttes til bemanningsreduksjonen i Store Norske. Ni av ti menn jobber fulltid og andelen er stabil. Heltidsandelen blant kvinnene er vesentlig lavere (76 prosent), men økende siste år. Samtidig jobber en høyere andel kvinner i sesongengasjementer.

Tabell 6.2 *Antall sysselsatte gjennom året, fordelt på kjønn og type stilling. Longyearbyen og Svea 2010-2013.*

	Menn				Kvinner				Totalt			
	2010	2011	2012	2013	2010	2011	2012	2013	2010	2011	2012	2013
Faste heltidsstillinger	828	850	964	877	379	368	380	405	1207	1218	1 344	1 282
Faste deltidsstillinger	69	105	84	91	112	141	150	128	181	246	234	219
Sum faste stillinger	897	955	1 048	968	491	509	530	533	1388	1464	1 578	1 501
Sesongengasjementer	263	398	357	286	228	306	289	257	491	704	646	543
Totalt	1160	1353	1 405	1 254	719	815	819	790	1879	2168	2 224	2044

Kilde: Bedriftsundersøkelsene

Andelen faste hel- eller deltidsstillinger har de siste årene økt på bekostning av sesongengasjementer. I 2004 var drøyt 50 prosent av de som deltok i arbeidsmarkedet fast ansatte, mens andelen har ligget over 70 prosent de siste fire årene. Da de fast ansatte må antas også å være fastboende, er det klart positivt for stabiliteten at mange arbeider i faste og fulle stillinger.

Tabell 6.3 gir et innblikk i gjennomtrekken på arbeidsmarkedet i Longyearbyen og Svea. Hver bedrift er bedt om å tallfeste hvor mange av de fast ansatte som har sluttet i løpet av året. Vi skiller ikke her mellom heltids- og deltidsansatte, men fokuserer på fast

ansatte. I årene fram mot 2001 lå turnoverandelen i overkant av 25 prosent av de faste stillingene. Siden har andelen falt til stort sett å ligge under 20 prosent. Fra 2008 medførte nedgang i sysselsettingen redusert utskifting av ansatte, slik vi ser av tabellen. Etter vekst i sysselsetting og turnover i 2011 gikk andelen igjen ned i 2012, til tross for vekst i sysselsettingen. I 2013 ble både sysselsetting og turnover redusert. Tallet tolkes som at 15 prosent av dem som var fast ansatt i bedrifter på Svalbard per 31. desember 2012, har sluttet i jobben i løpet av 2013.

Tabell 6.3 *Turnover i faste stillinger, Longyearbyen og Svea. 2006 til 2013.*

	2006	2007	2008	2009	2010	2011	2012	2013
Antall faste stillinger per 31.12.	1424	1504	1495	1472	1388	1464	1578	1501
Sluttet i fast stilling i løpet av året	269	297	232	208	178	250	229	235
Turnover (prosent)	20	21	15	14	12	18	16	15

Kilde: Bedriftsundersøkelsene

Nedgang i turnover er positiv for stabiliteten i samfunnet, mens høy turnover er kostbart for bedriftene i form av kostnader knyttet til opplæring, flytting og etablering. Høy turnover er også kostbart for samfunnet siden utskiftingen på arbeidsmarkedet i større grad henger sammen med at folk flytter til/fra Longyearbyen enn at arbeidskraftsmobiliteten er lokal.

Drøftingen ovenfor tyder generelt sett på at stabiliteten i familiesamfunnet fortsatt er god. Det virker rimelig at stabiliteten har økt som et svar på at Longyearbyen har hatt en periode med nedgang i befolkning og økonomisk aktivitet. Slik fungerer det gjerne også på fastlandet hvor tider preget av, for eksempel, økende arbeidsledighet følges av mindre mobilitet i befolkningen og på arbeidsmarkedet. Det betyr imidlertid ikke at nedgangstider er bra for stabiliteten i samfunnet, og kanskje særlig ikke i et såpass lite og sårbart samfunn som Longyearbyen. Nedtrappingen i kulldriften bidrar til mer usikkerhet om framtidig økonomisk utvikling og Longyearbyens framtidige attraktivitet som familiesamfunn.

6.3 Basisnæringenes bidrag til stabilitet

Ved siden av å sysselsette en stor del av arbeidsstyrken bidrar basisnæringene til stabiliteten ved å bringe inntekter til Longyear-

byen, samt til betydelige ringvirkninger lokalt. Dette er stabiliserende i seg selv. Basisnæringene har en klart stabiliserende funksjon i arbeidsmarkedet og i forhold til familiesamfunnet i byen. Denne betydningen kan måles ved hjelp av stabilitetsindikatorer, som gjengitt i Tabell 6.4.

Offentlig forvaltning og service har flere store arbeidsgivere og er en sektor som sysselsetter begge kjønn. I alt 24 prosent av årsverkene i Longyearbyen utføres i offentlig sektor. Andelen faste *heltidsstillinger* har igjen økt i 2013 til 82 prosent, som tilsvarer nivået fra 2008. Deltidsbruken i offentlig sektor utgjør dermed en femtedel av alle faste stillinger. Det er god kjønnsbalanse i sektoren med en liten overvekt av kvinnelige ansatte. Kvinneandelen blant de faste ansatte ligger på 51 prosent i 2013. Turnoveren har vært lav de siste årene, men økte til 18 prosent i 2013. Andelen faste stillinger har samtidig gått ned med fire prosentpoeng til 78 prosent, mens andelen årsverk som utføres i faste heltidsstillinger har økt til 85 prosent. Det innebærer at 22 prosent av de som jobber i sektoren ikke har fast ansettelse (men jobber i engasjementer) og at disse, sammen med faste deltidsansatte, utfører 15 prosent av årsverkene.

Romrelatert virksomhet, forskning og undervisning hadde sterk vekst i antall sesongengasjementer i 2011 slik at andelen faste stillinger falt fra 93 til 77 prosent. Andelen av årsverkene som utføres i faste heltidsstillinger har igjen økt til 83 prosent i 2013. Dersom vi kun ser på de faste ansatte, så jobber 89 prosent i heltidsstillinger. Andelen deltidsansatte har dermed økt med seks prosent i 2013. Kvinneandelen blant de faste ansatte er stabil siste år, og i alt 43 prosent av de faste ansatte er kvinner. Turnoveren i sektoren ble økte med fire prosentpoeng, men sektoren har likevel lavere turnover enn de øvrige basisnæringene.

Tabell 6.4 *Stabilitetsindikatorer etter basisnæring. Longyearbyen og Svea. 2007-2012.*

	Offentlig	FoU	Bergverk	Reiseliv	Totalt
Andel faste stillinger					
2009	75 %	46 %	91 %	55 %	68 %
2010	81 %	93 %	87 %	50 %	74 %
2011	81 %	77 %	79 %	46 %	69 %
2012	82 %	77 %	86 %	46 %	71 %
2013	78 %	83 %	95 %	54 %	76 %
Andel heltid faste stillinger					
2009	81 %	78 %	100 %	68 %	85 %
2010	86 %	97 %	100 %	67 %	89 %
2011	76 %	79 %	99 %	67 %	83 %
2012	81 %	95 %	99 %	66 %	87 %
2013	82 %	89 %	100 %	71 %	87 %
Kvinneandel faste stillinger					
2009	51 %	43 %	8 %	65 %	37 %
2010	52 %	50 %	7 %	62 %	36 %
2011	50 %	38 %	9 %	60 %	36 %
2012	52 %	44 %	8 %	58 %	35 %
2013	51 %	43 %	9 %	54 %	37 %
Turnover					
2009	15 %	10 %	9 %	15 %	12 %
2010	14 %	6 %	13 %	15 %	12 %
2011	15 %	18 %	7 %	22 %	14 %
2012	10 %	9 %	21 %	17 %	15 %
2013	18 %	13 %	17 %	15 %	16 %
Andel årsverk i faste heltidsstillinger					
2009	80 %	71 %	91 %	76 %	73 %
2010	89 %	94 %	90 %	71 %	77 %
2011	81 %	78 %	89 %	65 %	70 %
2012	84 %	79 %	101 %	64 %	74 %
2013	85 %	76 %	90 %	72 %	70 %

Kilde: Bedriftsundersøkelsen

Innen *kulldriften* har bruken av sesongansatte gått ned, og 95 prosent av arbeidsstokken er ansatt i faste stillinger. Det har tradisjonelt i det vesentlige vært en høy andel faste ansatte i denne sektoren, og så og si alle er ansatt på fulltid. Kvinneandelen er svært lav i bergverksnæringa og ligger stort sett under ti prosent. I 2013 er ni prosent av alle faste stillinger besatt av kvinner, hvorav de fleste er

tilknyttet administrasjonen i Longyearbyen. Turnoveren ble redusert til 17 prosent i 2013, men ligger fortsatt høyt sammenliknet med tidligere år. I alt 53 av de ansatte sluttet i løpet av 2013.

Reiselivet har alltid hatt et relativt høyt innslag av sesongarbeidere og korttidsengasjerte. De siste årene har om lag halvparten av alle stillinger vært basert på korttidsengasjementer. I 2013 har andelen faste stillinger økt til 54 prosent av de ansatte. Av de faste ansatte jobber 71 prosent heltid og 29 prosent deltid. Sektoren har en liten overvekt av kvinnelige ansatte og i alt 54 prosent av alle faste stillinger er besatt av kvinner. Det har tidligere vært relativt høy turnover i reiselivet, men siden 2009 har det vært mindre utskifting av de ansatte. I 2013 er turnoveren på 15 prosent og det er en nedgang på sju prosentpoeng fra 2011. Samtidig har andelen av årsverkene som utføres av ansatte i faste heltidsstillinger økt til 72 prosent.

6.4 Boligsituasjon i Longyearbyen

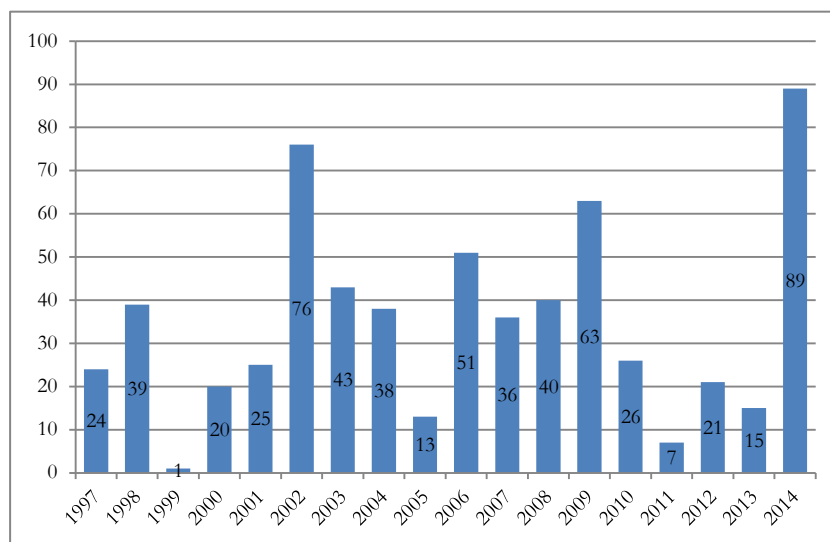
Boligsituasjonen i Longyearbyen har utviklet seg mye i løpet av 1990- og 2000-tallet og den mest betydningsfulle endringen er trolig framveksten av et *kommersielt boligmarked*. Historisk har bolig vært et gode som arbeidsgiver stiller til disposisjon, som en naturlig del av jobbtilbudet. Den gang felleshusholdet dominerte var så godt som alle boliger eid av enten Store Norske eller av staten. Ordningen med at bolig følger jobb kan synes fornuftig i et samfunn der folk bare er innom noen år for å jobbe, og gjennomsnittlig botid er om lag fem år.

Da omstillingen av samfunnet tok til på 1990-tallet ble boligspørsmålet tidlig satt på dagsorden. Det var en direkte følge av at boligmarkedet ikke fungerte. Framveksten av nye, private virksomheter klarte ikke å skaffe sine ansatte høvelige boliger og det vanskeligjorde, naturlig nok, rekrutteringen. Flere virksomheter, blant annet i reiselivet og anleggsnæringen, benytter dessuten i utstrakt grad sesong- og korttidsengasjementer, og må derfor ha tilgang til tilstrekkelig mange hybler og leiligheter til å huse arbeidsstokken til enhver tid.

Boligbyggingen tiltok i særlig grad med aktivitetsveksten og diversifiseringen av næringslivet på 2000-tallet. Gradvis har private aktører overtatt både prosjektering og bygging, og dermed også

profitt og risiko. Markedet for bolig er kommersialisert, og det er flere som eier egen bolig. Samtidig er markedet sterkt polarisert som følge av at ansatte i noen næringer fortsatt har fri eller subsidiert tjenestebolig, mens andre kjøper eller leier i et rent etter-spørselsstyrt marked.

Figur 6.5 *Antall ferdigstilte boenheter i Longyearbyen. 1997-2014.*



Kilde: Longyearbyen lokalstyre

Figur 6.5 viser hvordan boligbyggingen har utviklet seg de siste 18 årene. I 1999 ble det kun ferdigstilt én bolig. Det kan se ut som at utbyggingen var satt på hold i påvente av Svalbardmeldinga. Volumet tok seg siden opp og var spesielt høyt i 2002. Da hadde gruva i Svea Nord vært i produksjon i et år og det rådet stor optimisme i samfunnet. Store Norske og LNS Spitsbergen sto bak 30 av boligene som ble bygd dette året, mens de resterende 46 ble bygget av private. Boligbyggingen har vært høy gjennom 2000-tallet, men med store årlige variasjoner. I 2005 (da det brant i Sveagruva) ble bare 13 boliger ferdigstilt, og i 2011 ble kun sju boliger ferdigstilt. Etter fire år med beskjeden boligbygging, skjøt byggingen i været igjen i 2014. Årsaken til veksten er at Studentsamskipnaden har ferdigstilt 77 studentboliger i løpet av året. Den øvrige, private, boligbyggingen har vært på beskjedne 12 boenheter.

Boligbyggingen er et uttrykk for at Longyearbyen fornyes og utvikler seg i retning av et ”normalsamfunn”. Boligbyggingen og fram-

veksten av privateide boliger tyder samtidig på at det er et marked for boliger i Longyearbyen. Markedet er blitt mer fleksibelt og familievennlig i den forstand at det bygges større boligenheter enn tidligere. Svingningene i boligbyggingen er delvis et uttrykk for økonomiske utsikter og framtidstro, men er også knyttet til tilgangen på regulerte tomter. Store Norske er grunneier, lokalstyret har ansvar for arealplanlegging og regulering, og det er få aktører på markedet for prosjektering og bygging av boliger.

7 Oppsummering og konklusjoner

Rammebetingelsene for utvikling av et levedyktig lokalsamfunn i Longyearbyen er under stadig endring. Dette har da også ført til at lokalsamfunnet har vist betydelig utvikling de seinere årene. I perioden etter 1990 har næringsgrunnlaget blitt breiere, antall arbeidsplasser har vokst og antall innbyggere er doblet. Samtidig har bredden i det lokale tjenestetilbudet, både i offentlig og privat regi, blitt vesentlig større. I dag framstår Longyearbyen som et levedyktig lokalsamfunn, som på en god del områder likner kommuner på fastlandet.

Utviklingen på Svalbard og i Longyearbyen er svært avhengig av de politiske rammebetingelsene. Longyearbyen sees av norske myndigheter på som et svært viktig instrument for å sikre norsk bosetting på Svalbard. Myndighetene ønsker en variert bosetting i Longyearbyen. Dette skal sikres gjennom utviklingen av *familiesamfunnet*. Forholdene skal dermed legges til rette for at folk skal kunne bosette seg, og arbeide, på Svalbard i kortere eller lengre perioder, og også ha med seg familien sin. Dette har vært en viktig rettesnor for utviklingen. Samtidig skal ikke Longyearbyen være et *livsløps-samfunn*. Dette gir seg uttrykk blant annet ved at en del grunnleggende velferdstjenester ikke leveres på Svalbard, og ved at de norske innbyggerne på Svalbard derfor også må være registrert bosatt i en norsk kommune.

Sysselsetting og næringsutvikling

Siden Samfunns- og næringsanalysen ble innført i 1992 har samfunnet vært i nesten kontinuerlig vekst. Mellom 2008 og 2010 var utviklingen negativ, både i form av sysselsettings- og befolkningsutvikling, men familiesamfunnet ble likevel styrket i disse årene. De to neste årene var det igjen en positiv sysselsettings- og befolk-

ningsutvikling, delvis som følge av investeringer og økt bemanning i Store Norske, og delvis som følge av flere studenter og ansatte ved UNIS. I 2013 gikk sysselsetting og befolkning igjen noe tilbake, slik at det ved avslutningen av året var noe færre sysselsatte og noe færre innbyggere enn i 2012. Samlet sett var sysselsettingen i 2013 imidlertid på sitt nest høyeste nivå siden Samfunns- og næringsanalysene startet opp.

Sysselsettingen gikk ned med ca 60 årsverk og antall innbyggere med ca 50 personer i 2013. Sysselsettingsnedgangen var sterkest i kulldriften og reiselivet. Sysselsettingen i offentlig sektor (statlig og lokal) lå omtrent på nivå med året før. Det var vekst i sysselsettingen i FoU-virksomhet og avledet virksomhet. Antall studentårsverk i 2013 var omtrent det samme som i 2012.

Verdiskapingen i basisnæringene samlet har økt til tross for sysselsettingsnedgangen. Økningen skyldes blant annet at det er kun innen FoU-sektoren verdiskapingen har gått tilbake, mens den har økt i de andre basisnæringene, også i dem som har hatt sysselsettingsnedgang. Samtidig har lønnsutbetalingene i basisnæringene økt noe mer enn samlet verdiskaping. Samlet sett utgjør verdiskapingen 1029 millioner kroner og lønnsutbetalingene 768 millioner kroner i basisnæringene i 2013. Det har med andre ord vært en produktivitetsvekst i basisnæringene, og all veksten er tatt ut i form av økt lønn.

Sysselsettingsmultiplikatoren er noe høyere i 2013 enn i 2012, når vi ser på basisnæringene samlet sett. Hvert årsverk i basisnæringene bidrar til nesten 0,5 årsverk i avledet virksomhet. Den største multiplikatorøkningen finner vi i basisnæringene bergverksdrift og reiseliv, som begge har en multiplikatoreffekt i overkant av 0,5 årsverk i avledet virksomhet per årsverk i basisnæringa. Verken statlig sektor, lokal offentlig virksomhet eller FoU-virksomhet har hatt særlig endring i sine multiplikatorer. Høyest ligger imidlertid fortsatt lokalstyret, med 0,57 årsverk i avledet virksomhet per årsverk i basisvirksomheten. Dette henger sannsynligvis sammen med relativt høye investeringer i denne sektoren, sett i forhold til antall årsverk.

Framskrivningene av sysselsettingen på Svalbard de neste fem årene (2014 til 2018) er foretatt med utgangspunkt i de forutsetningene som er beskrevet i kapittel 4. Det er her særlig den forventede negative utviklingen i *kulldriften* som er av stor betydning. Store

Norske er den største bedriften på Svalbard og har samtidig store ringvirkninger til avledet virksomhet. Det er allerede varslet betydelig nedbemanning framover. For Store Norske (konsernet) samlet sett har vi regnet med at det vil utføres omtrent 115 færre årsverk i 2018 enn i 2013 (det vil utføres noe færre årsverk i 2014 enn i 2013, men den største endringa kommer i Svea/Lunckefjell fra 2015). Dette får også konsekvenser for konsernets innkjøp og dermed også for sysselsettingen hos underleverandørene.

Når det gjelder de øvrige basisnæringene, er det lagt opp til moderate endringer. I *statlig sektor* legger vi opp til nullvekst, idet vi ikke er kjent med planer for ekspansjon der. *Lokalstyrets* aktivitet er koplet mer direkte mot befolkningsutviklingen (spesielt barnetallet), og vi regner derfor med en moderat sysselsettingsreduksjon (16 årsverk fram mot 2018) i denne sektoren. *FoU-virksomheten* har stort sett vokst de seinere årene. Vi regner med at veksten vil fortsette, men ikke like raskt som de siste fem årene, slik at antall ansatte innenfor FoU-virksomhet (som domineres av UNIS) vil øke med 25 årsverk fram mot 2018, mens antall *studentårsverk* vil øke med 28 i samme periode. Når det gjelder *reiselivet* er vi usikre og har lagt opp til nullvekst i sysselsettingen i næringen. Her kan imidlertid ulike forhold påvirke sysselsettingsutviklingen næringen i den ene eller den andre retningen. *Generelt sett* tar ikke beregningene høyde for de ringvirkningene som eventuelt måtte finnes mellom de ulike basisnæringene. Dette gjelder kanskje særlig de mulige virkningene den negative utviklingen i Store Norske vil kunne få på reiselivet, både når det gjelder flytilbud og når det gjelder lokal service rettet inn mot turister. Slik sett tror vi at de framskrivingene som er foretatt kan gi noe for høy vekst i basisnæringene utenom kulldriften, og at samlet sysselsetting derfor kan gå noe mer ned enn det vi har kommet fram til. Alt i alt viser resultatene at sysselsettingen i år 2018 vil kunne reduseres med omtrent sju prosent i basisnæringene, nesten ni prosent i avledet virksomhet og i overkant av 7,5 prosent samlet sett, sammenliknet med i 2013.

Arbeidsmarked og befolkning

Befolkningsutviklingen på Svalbard er klart arbeidsmarkedsstyrt. Hver voksne innbygger på Svalbard gjennomfører i gjennomsnitt ett årsverk. Det betyr imidlertid ikke at alle jobber. Snarere betyr det at det er noen som jobber svært mye.

I tidligere analyser har vi påpekt at det kan synes som om befolkningen i de norske bosettingene har stabilisert seg på i overkant av 2000 innbyggere de siste fem-ti årene. Den registrerte befolkningen gikk imidlertid noe ned i 2013. Prosentvis gikk antall innbyggere noe mindre tilbake enn sysselsettingen. Den tette koplingen mellom antall innbyggere og antall sysselsatte vi finner på Svalbard tilsier imidlertid at man må forvente en viss tilbakegang i befolkningen når sysselsettingen går ned i tiden framover. Vi har beregnet at antall innbyggere (inkludert Ny-Ålesund) vil kunne gå tilbake med omtrent 160 personer fra 2013 til 2018. Sterkest reduksjon får vi blant de voksne. Når det gjelder barna, ser vi i underkant av ti færre 0-5-åringer og ca 20 færre 6-18-åringer. Det er denne reduksjonen i barnetallet som ligger til grunn for den forventede sysselsettingsreduksjonen innenfor lokalstyrets ansvarsområde.

Familiesamfunnet

Et robust familiesamfunn er en viktig målsetting for svalbardpolitikken, og denne målsettingen er videreført i siste svalbardmelding. Svalbardmeldinga peker heller ikke på radikale endringer i virkemiddelbruken på Svalbard. Etter vår vurdering trekker utviklingen for de fleste indikatorene vi har presentert i kapittel 6 i retning av at stabiliteten i familiesamfunnet har økt de siste årene, og at stabiliteten ikke er vesentlig svekket i 2013.

Imidlertid har vi skissert at det er en del usikkerhet knyttet til framskrivningene av sysselsetting og befolkning, men at det sannsynligvis må forventes en nedgang i framskrivingsperioden. Dette kan bidra til å svekke familiesamfunnets robusthet langs flere dimensjoner. Økt jobbusikkerhet er i seg selv et negativt bidrag. Samtidig har vi antydnet at framskrivingsmodellen kan undervurdere ringvirkningene av en negativ utvikling i Store Norske. Dette gjelder for det første gjennom de koplinger som er mellom kulldriften og annen basisvirksomhet på øygruppa. Slik sett kan for eksempel reiselivet merke nedgangen i Store Norskes aktivitet negativt. For det andre kan redusert aktivitet i Store Norske føre til at det blir lavere etterspørsel etter de tjenestene som etterspørres lokalt. Dette kan igjen føre til at en del av de lokale tjenestetilbyderne innenfor avledet virksomhet nærmer seg et aktivitetsnivå som gjør det mindre lønnsomt, eller til og med ulønnsomt, å drive forretning i Longyearbyen. For det tredje kan vi ha undervurdert reduksjonen i barnetall. Med enda færre barn kan tjenestetilbudet i regi av lokalstyret svek-

kes på en slik måte at de barna som blir igjen ikke lenger mottar de tjenestene man hadde tidligere. I dag er tjenestetilbudet, både i offentlig og privat regi, godt i Longyearbyen, men det kan også være følsomt for endringer i rammebetingelsene.

På den annen side har vi ikke sett nærmere på potensialet for vekst i de øvrige basisnæringene. Det har vi imidlertid gjort tidligere (se for eksempel Bjørnsen og Johansen 2008b). De øvrige basisnæringene (utenom kulldriften) har selvsagt et vekstpotensial. Det krever imidlertid en betydelig vekst i disse næringene for å kunne erstatte antall årsverk i kulldriften. Spørsmålet er selvsagt om det er ønskelig, og hvilke virkemidler som kan brukes for å få i stand en slik vekst. Dette er uansett en politisk beslutning.

Litteratur

- Acta Consult as: *Samfunns- og næringsanalyser for Svalbard*. Diverse årganger siden 1992. Longyearbyen lokalstyre, Longyearbyen.
- Bjørnsen, H-M og S Johansen (2013): *Samfunns- og næringsanalyse for Svalbard 2013*. NIBR-rapport 2012:26, Norsk institutt for by- og regionforskning, Oslo.
- Bjørnsen, H-M og S Johansen (2012): *Samfunns- og næringsanalyse for Svalbard 2012*. NIBR-rapport 2012:24, Norsk institutt for by- og regionforskning, Oslo.
- Bjørnsen, H-M og S Johansen (2011): *Samfunns- og næringsanalyse for Svalbard 2011*. NIBR-rapport 2011:26, Norsk institutt for by- og regionforskning, Oslo.
- Bjørnsen, H-M og S Johansen (2010): *Samfunns- og næringsanalyse for Svalbard 2010*. NIBR-rapport 2010:27, Norsk institutt for by- og regionforskning, Oslo.
- Bjørnsen, H-M og S Johansen (2009): *Samfunns- og næringsanalyse for Svalbard 2009*. NIBR-rapport 2009:35, Norsk institutt for by- og regionforskning, Oslo.
- Bjørnsen, H-M og S Johansen (2008a): *Samfunns- og næringsanalyse for Svalbard 2008*. NIBR-rapport 2008:21, Norsk institutt for by- og regionforskning, Oslo.
- Bjørnsen, H-M og S Johansen (2008b): *Kulldriftens betydning for utviklingen i Longyearbyen*. NIBR-rapport 2008:22, Norsk institutt for by- og regionforskning, Oslo.
- Bjørnsen, H-M og S Johansen (2007a): *Samfunns- og næringsanalyse for Longyearbyen. Metode- og datadiskusjon*. NIBR-notat 2007:106, Norsk institutt for by- og regionforskning, Oslo.

- Bjørnsen, H-M og S Johansen (2007b): *Samfunns- og næringsanalyse for Svalbard 2007*. NIBR-rapport 2007:23, Norsk institutt for by- og regionforskning, Oslo.
- Kings Bay (2014): *Årsrapport 2013*. Kings Bay as, Ny-Ålesund.
- Kongsberg Satellite Services (2014): *Annual report 2013*. Kongsberg Satellite Services, Tromsø-Longyearbyen.
- Longyearbyen lokalstyre (2010): Innbyggerundersøkelsen. Høsten 2009. Longyearbyen lokalstyre, Longyearbyen.
- Longyearbyen lokalstyre (2014): *Årsberetning 2013*. Longyearbyen lokalstyre, Longyearbyen.
- Prop. nr. 1 S (2014-2015): *Svalbardbudsjettet*. Justis- og beredskapsdepartementet, Oslo.
- Statistisk sentralbyrå (2014): Diverse statistikk om Svalbard. Se www.SSB.no/Svalbard.
- St.meld. nr. 22 (2008-2009): *Svalbard*. Justis- og politidepartementet, Oslo.
- Store Norske Spitsbergen Kullkompani (2014). *Årsberetning og regnskap 2013*. SNSK, Longyearbyen.
- UNIS (2014): *Annual report 2013*. UNIS, Longyearbyen.

Vedlegg 1

Fordeling av virksomheter etter basiskategori

SN2002	SN2007	
		Statlig forvaltning og service
75.240	84.240	SYSSELMANNEN PÅ SVALBARD
91.310	94.910	SVALBARD KIRKE
75.140	81.109	STATSBYGG NORD
64.110	53.100	POSTEN NORGE AS
75.300	84.300	NAV SVALBARD
63.230	52.230	AVINOR AS
75.110	84.110	SKATT NORD
85.111	86.101	LONGYEARBYEN SYKEHUS
75.130	84.130	BERGMESTEREN FOR SVALBARD
		Lokal forvaltning og service
75.250	84.250	LONGYEARBYEN LOKALSTYRE BYDRIFT
40.110	35.119	LONGYEARBYEN LOKALSTYRE BYDRIFT
90.020	38.110	LONGYEARBYEN LOKALSTYRE BYDRIFT
	84.130	LONGYEARBYEN LOKALSTYRE BYDRIFT
	52.221	LONGYEARBYEN LOKALSTYRE BYDRIFT
	81.109	LONGYEARBYEN LOKALSTYRE BYDRIFT
75.120	84.120	LONGYEARBYEN LOKALSTYRE
75.120	84.120	LONGYEARBYEN LOKALSTYRE
	84.120	LONGYEARBYEN LOKALSTYRE
80.102	85.201	LONGYEARBYEN SKOLE
85.331	88.913	LONGYEARBYEN SKOLE
92.310	90.011	LONGYEARBYEN SKOLE
85.327	88.911	LONGYEARBYEN BARNEHAGE
85.327	88.911	KULLUNGEN BARNEHAGE
85.327	88.911	POLARFLOKKEN BARNEHAGE
85.332	88.914	KULTUR- OG FRITIDSTJENESTEN
92.510	91.011	LONGYEARBYEN FOLKEBIBLIOTEK
	90.040	LONGYEARBYEN KULTURHUS
92.610	93.110	SVALBARDHALLEN
	47.789	LONGYEARBYEN LOKALSTYRE KULTUR IDRETT

SN2002	SN2007	
		Forskning og høyere undervisning
73.100	72.190	NORSK POLARINSTITUTT
55.230	55.900	STUDENTSAMSKIPNADEN I TROMSØ
64.240	61.300	KONGSBERG SATELLITE SERVICES AS
73.100	72.190	METEOROLOGISK INSTITUTT SVALBARD
80.301	85.421	UNIVERSITETSSENTERET SVALBARD AS
92.521	91.022	STIFTELSEN SVALBARD MUSEUM
73.100	72.190	EISCAT SVALBARD RADAR
	72.190	UNIS CO2 LAB AS
		Bergverk og petroleumsvirksomhet
10.100	05.100	GRUVE 7
70.202	68.209	STORE NORSKE BOLIGER AS
10.100	05.100	SVEA NORD GRUVA
10.100	05.100	STORE NORSKE SPITSBERGEN GRUBE
13.200	07.290	STORE NORSKE SPITSBERGEN GULL
	05.100	STORE NORSKE SPITSBERGEN AVD LUNCKEFJELL
		Reiseliv
		Alle bedrifter med salg til tilreisende.
		Ny-Ålesund
55.101	55.101	KINGS BAY AS
73.100	72.190	NORSK POLARINSTITUTT
74.203	71.122	STATENS KARTVERK SVALBARD
70.321	68.320	BJØRNØEN AS

Vedlegg 2

Fordeling av virksomhet etter SSBs næringsgruppering

Nedenfor følger en liste over virksomheter på Svalbard. Virksomhetene er sortert etter Standard for næringsgruppering 2007 (SN2007), men de er også klassifisert etter ”gammel gruppering” (SN2002). Nye virksomheter fra og med 2009 er *ikke* klassifisert etter SN2002.

Statistisk sentralbyrå (SSB) har samlet inn og kvalitetssikret dataene. Svarprosenten var tett opp mot 100 prosent. Verdier for enheter som skulle ha levert, men som det mangler oppgaver fra, er estimert av SSB og inkludert i datamaterialet som er benyttet i rapporten. Det er kun mindre enheter, uten særlig betydning for aggregatene, som ikke har levert oppgaver.

For noen enheter ble det rapportert data for hele foretaket og ikke for de enkelte bedriftene. I slike tilfeller har SSB foretatt en bedriftsfordeling av innrapporterte foretakstall basert på andre datakilder eller i samarbeid med foretaket.

Oversikt over bedriftsenhetene:

Navn	SN2002	SN2007
B BERGVERKSDRIFT OG UTVINNING		
GRUVE 7	10.100	05.100
STORE NORSKE SPITSBERGEN GRUBE	10.100	05.100
SVEA NORD GRUVA	10.100	05.100
AVD LUNCKEFJELL	10.100	05.100
STORE NORSKE SPITSBERGEN GULL	13.200	07.290

C INDUSTRI		
BAKEHUSET NORD-NORGE AS	15.810	10.710
SVALBARD BRYGGERI AS		11.050
RANDIS SYSTUE AS	18.220	14.130
AMB DESIGN	26.130	23.130
DIJK MARINA VAN GULLSMED	36.220	32.120
D EL-, GASS-, DAMP- OG VARMTVANNNS-FORSYNING		
LONGYEARBYEN LOKALSTYRE BYDRIFT	40.110	35.119
E VANNFORSYNING		
DESAL4FREE AS		36.000
LONGYEARBYEN LOKALSTYRE BYDRIFT	90.020	38.110
F BYGGE- OG ANLEGGSVIRKSOMHET		
ISTIND AS	70.112	41.109
LNS POLAR PARTNER		41.109
SANDMO & SVENKERUD AS	45.211	41.200
SJØHAUG BYGGSERVICE	45.211	41.200
AF ARCTIC AS		43.120
LNS SPITSBERGEN AS	45.110	43.120
SPITSBERGEN MASKIN KAI EDGAR TRÆDAL		43.120
HANSEN J M INSTALLASJON AS	45.310	43.210
IVERSENS ELEKTRO SVALBARD	45.310	43.210
JENSEN ELEKTRISKE AS	45.310	43.210
GK NORGE AS	45.330	43.220
IMTECH SPITSBERGEN AS	45.330	43.220
VVS SERVICE AUDUN B FOSSHEIM		43.220
MALER ANDERSSEN AS	45.441	43.341
VEDLIKEHOLDSBUTIKKEN AS	45.441	43.341
G VAREHANDEL, REP. AV MOTORKJØRETØY		
NORDISK MOTORSPORT AS	50.102	45.112
PAULSEN G INGENIØR AS	50.102	45.112
SVALBARD AUTO AS	50.102	45.112
SVALBARD MOTOR AS		45.200
SVALBARD SNØSCOOTERUTLEIE AS	50.402	45.402
MITROL EQUESTRIAN AS		46.230
LONGYEARBYEN THAI SHOP P NANTHAWISIT		46.389
SVEA TANKANLEGG AS	51.510	46.710
COOP SVALBARD SA	52.110	47.111

ISBJØRNBUKTIKKEN AS	52.110	47.112
NORDPOLET AS	51.341	46.341
RABIS BUA AS	52.410	47.510
78 GRADER TAXFREE DA	52.461	47.521
ARCTIC EDGE YANN RASHID		47.641
ARCTICA AS	52.483	47.641
SPORTSCENTERET SVALBARD AS	52.483	47.641
SVALBARD ARCTIC SPORT AS	52.483	47.641
BARENTS FASHION AS		47.710
FROST SPITSBERGEN AS	52.420	47.710
ISBLINK AS	52.420	47.710
SKINNBODEN ARCTIC PRODUCTS AS	52.420	47.710
APOTEK SPITSBERGEN	52.310	47.730
ARCTIC SOUVENIR AS	52.489	47.789
BARBARA FOTO & RAMME FOGDEN		47.789
FRISK BRIIS AS	52.489	47.789
GALLERI SVALBARD		47.789
GULLGRUVA ARCTIC DESIGN AS	52.489	47.789
LONGYEARBYEN LOKALSTYRE		47.789
H TRANSPORT OG LAGRING		
DROVE AS		49.320
LONGYEARBYEN TAXI AS	60.220	49.320
SVALBARD MAXI TAXI AS	60.220	49.320
SPITSBERGEN BUSS AS	60.230	49.392
SVALBARD BUSSERVICE AS	60.230	49.392
POLAR PARTNER LOGISTIKK AS		49.410
HENNINGSEN STIG TRANSPORT & GUIDING	61.109	50.109
AIRLIFT SERVICES AS	62.200	51.100
LUFTTRANSPORT AS	62.200	51.100
UGLAND AIR AS		51.100
LAGERSERVICE AS	63.120	52.100
LONGYEARBYEN LOKALSTYRE BYDRIFT KF		52.221
AVINOR AS	63.230	52.230
LT TECH AS		52.230
SAS GROUND SERVICES	63.230	52.230
BRING CARGO SVALBARD AS	63.401	52.291
POLE POSITION SPITSBERGEN AS	63.401	52.291
POSTEN NORGE AS	64.110	53.100
I OVERNATTING OG SERVERING		
KINGS BAY AS	55.101	55.101

RADISSON BLU POLAR HOTELL	55.101	55.101
SPITSBERGEN GUESTHOUSE		55.101
SPITSBERGEN HOTEL	55.101	55.101
MARY-ANNS POLARRIGG AS	55.230	55.202
STUDENTSAMSKIPNADEN I TROMSØ	55.230	55.900
CLASSIC PIZZA SAM AS		56.101
HUSET RESTAURANTDRIFT AS	55.301	56.101
STEAKERS SVALBARD KROA	55.301	56.101
TASTE OF THAI		56.101
SVALBARD CATERING AS		56.210
SODEXO ONSHORE AS	55.401	56.290
FRUENE AS	55.402	56.309
J INFORMASJON OG KOMMUNIKASJON		
SVALBARDPOSTEN AS	22.120	58.130
JRP AS	92.110	59.110
LYDMIX KYRRE S FLEDSBERG		59.200
MTG SVALBARD LTD	64.240	61.100
KONGSBERG SATELLITE SERVICES AS	64.240	61.300
TELENOR SVALBARD AS	64.240	61.300
SPITSBERGEN IT AS	72.220	62.020
IT SERVICES SPITSBERGEN	72.400	63.120
K FINANSIERING OG FORSIKRING		
SPAREBANK 1 NORD-NORGE	65.120	64.190
RIBO INVEST AS		64.303
WOTT INVEST AS		64.303
L OMSETNING OG DRIFT AV FAST EIENDOM		
SPITSBERGEN BOLIG AS	70.120	68.100
A&L HOLDING OG EIENDOM AS		68.209
AMFI BYGG LONGYEARBYEN AS		68.209
ANDERSSEN EIENDOM AS	70.202	68.209
BREDAL BJØRN BÅRD EIENDOM AS	70.202	68.209
BYKAIA LAGERUTLEIE AS		68.209
BÅRD GUNDERSEN INVEST AS		68.209
FANGSTMANNSHOTELLET AS	70.202	68.209
GAMLEMEKKEN AS	70.202	68.209
HAUGEN PENSJONAT SVALBARD AS	70.202	68.209
HUSET AS	70.202	68.209
J. E. LOCKERT HOLDING OG EIENDOM AS	70.202	68.209
LONGYEARBYEN BOLIGEIENDOM AS		68.209

LONGYEARBYGG AS	70.202	68.209
MATERIALLAGERET AS	70.202	68.209
POLAR BOLIGUTVIKLING AS	70.202	68.209
POLAR EIENDOM SVALBARD AS	70.202	68.209
REINROSEN EIENDOM AS	70.202	68.209
SAXIFRAGA EIENDOM AS	70.202	68.209
SOGN EIGEDOM AS		68.209
STORE NORSKE BOLIGER AS	70.202	68.209
SVALBARD ADVENTURE GROUP AS		68.209
SVALBARD BOLIG AS		68.209
SVALBARD EIENDOM AS	70.202	68.209
SVALBARD EXPLORER EIENDOM AS		68.209
SVALBARD INVEST AS		68.209
SVALBARD UTLEIESELSKAP AS	70.120	68.209
WILD ARCTIC INVEST AS	70.202	68.209
AUSTRE ADVENTFJORD AS		68.320
BJØRNØEN AS	70.321	68.320
M FAGLIG, VITENSKAPELIG OG TEKNISK TJENESTEYTING		
ADVOKATFIRMAET HAAVIND AS		69.100
BARFOD SIRI ADVOKAT		69.100
SVALBARD REGNSKAP AS		69.201
KRYSTAD TRINE		70.220
LPO ARKITEKTER AS		71.112
MULTICONSULT AS		71.121
REISTAD CONSULT AS		71.121
SWECO NORGE AS	74.202	71.121
STATENS KARTVERK SVALBARD	74.203	71.122
DESALICON AS		71.129
LONGYEARBYEN TECHNOLOGIES AS		71.129
RAMBØLL NORGE AS		71.129
BUØ RESEARCH	74.209	71.129
EISCAT SVALBARD RADAR	73.100	72.190
METEOROLOGISK INSTITUTT SVALBARD	73.100	72.190
METEOROLOGISK INSTITUTT BJØRNØYA	73.100	72.190
METEOROLOGISK INSTITUTT HOPEN	73.100	72.190
NORSK POLARINSTITUTT	73.100	72.190
NORSK POLARINSTITUTT	73.100	72.190
UNIS CO2 LAB AS		72.190

N FORRETNINGSMESSIG TJENESTEYTING		
BARBARA FOTO & RAMME FOGDEN		74.200
GRØNDAL FOTO	74.810	74.200
SUND TONE J FOTOGRAF		74.200
THOMSON STUART FOTOGRAFI		74.200
ALCHEMIA JANET HOLMEN	74.852	74.300
JUST 4 FUN AS		74.903
THE WOODS SARAH ELISE HELENA GERATS		74.903
ARCTIC SAFETY AS		74.909
CARLSSONS KALDE DYKK		74.909
GJESSING SNØ IS KLIMA CONSULT	74.209	74.909
SVALBARD VET AS		75.000
ARCTIC AUTORENT SVALBARD BILUTLE AS	71.100	77.110
POLDEN SYNNØVE		77.110
ARCTICA EXPEDITIONS AS		77.210
LONGYEARBYEN BUSS & TAXI AS		77.210
SPITSBERGEN SAILING AS		77.340
ULLA ARCTIC AS		77.340
SVERDRUPBYEN AS	71.340	77.390
ARCTIC ADVENTURES AS	63.303	79.120
KARLSBERGER PUB AS	63.303	79.120
POLI ARCTICI AS	63.303	79.120
SPITSBERGEN TRAVEL AS	63.303	79.120
SVALBARD WILDLIFE EIENDOM AS	63.303	79.120
VISIT SVALBARD AS	63.302	79.901
ARCTIC AND ANTARCTIC OPERATI SCHUTZ		79.902
BREKKEN ATLE ODD		79.902
EKEBLAD ANNA LENA	63.304	79.902
FATBIKE SPITSBERGEN DA		79.902
ISLAND NAVIGATOR AS		79.902
MELTING MULTICONSULT AS		79.902
NOX POLARIS	63.304	79.902
ARCTIC TAPAS AS		79.903
JONATHAN ADVENTURE SAILING AS	63.305	79.903
SPITSBERGEN UP AND DOWN PEDERSEN		79.903
SVALBARD KAYAK CENTER AS	63.305	79.903
WILDPHOTO TRAVEL AS		79.903
SECURITAS TRANSP AVIATION SECURITY	74.600	80.100
LONGYEARBYEN LOKALSTYRE BYDRIFT KF		81.109
STATSBYGG NORD	75.140	81.109
HAUG SOMPONG	74.700	81.210
ISS FACILITY SERVICES AS	74.700	81.210

SUKHSOPON HJEMSERVICE		81.210
O OFFENTLIG ADMINISTRASJON, FORSVAR, TRYGD MV.		
SKATT NORD	75.110	84.110
LONGYEARBYEN LOKALSTYRE	75.120	84.120
LONGYEARBYEN LOKALSTYRE		84.120
LONGYEARBYEN LOKALSTYRE KULTUR	75.120	84.120
BERGMESTEREN FOR SVALBARD	75.130	84.130
LONGYEARBYEN LOKALSTYRE BYDRIFT		84.130
SYSSELMANNEN PÅ SVALBARD	75.240	84.240
LONGYEARBYEN LOKALSTYRE BYDRIFT KF	75.250	84.250
NAV SVALBARD	75.300	84.300
P UNDERVISNING		
LONGYEARBYEN SKOLE	80.102	85.201
UNIVERSITETSSENTERET SVALBARD AS	80.301	85.421
TEIGUM FJELLPUST		85.510
Q HELSE- OG SOSIALTJENESTER		
LONGYEARBYEN SYKEHUS	85.111	86.101
NAPRAPAT HANNE SUTTERUD		86.909
NILSEN MARGARET SAMTALETERAPEUTEN		86.909
KULLUNGEN BARNEHAGE	85.327	88.911
LONGYEARBYEN BARNEHAGE	85.327	88.911
POLARFLOKKEN BARNEHAGE	85.327	88.911
LONGYEARBYEN SKOLE	85.331	88.913
LONGYEARBYEN UNGDOMSKLUBB/HUS	85.332	88.914
LONGYEARBYEN RØDE KORS HJELPEKORPS	85.336	88.995
R KULTURELL VIRKSOMHET, UNDERHOLDING, FRITID		
LONGYEARBYEN SKOLE	92.310	90.011
IVERSEN LEA		90.031
STORØ OLAF BILLEDKUNSTNER		90.031
LONGYEARBYEN KULTURHUS		90.040
LONGYEARBYEN FOLKEBIBLIOTEK	92.510	91.011
SPITSBERGEN AIRSHIP MUSEUM AS	92.521	91.022
STIFTELSEN SVALBARD MUSEUM	92.521	91.022
SVALBARDHALLEN	92.610	93.110
BASECAMP SPITSBERGEN AS	92.721	93.291
BETTER MOMENTS AS		93.291

GREEN DOG SVALBARD AS		93.291
SPITSBERGEN EXPERIENCE AS	92.721	93.291
SPITSBERGEN ADVENTURES LAMPE		93.291
SVALBARD EXPLORER AS		93.291
SVALBARD HUSKY NILSEN	92721	93.291
SVALBARD VILLMARKSENTER AS	92.721	93.291
SVALBARD WILDLIFE EXPEDITIONS AS	92.721	93.291
HENNINGSEN TRANSPORT & GUIDING AS	92.721	93.299
SPITSBERGEN OUTDOOR ACTIV J DYBDAHL	92.729	93.299
S ANNEN TJENESTEYTING		
NORSK ARBEIDSMANDSFORBUND	91.200	94.200
SVALBARD KIRKE	91.310	94.910
ASSOCIATION OF ARCTIC EXPEDITION	91.330	94.991
SVALBARD NÆRINGSFORENING		94.991
SAXIFRAGA AS	93.020	96.020
BODY AND SOUL		96.040